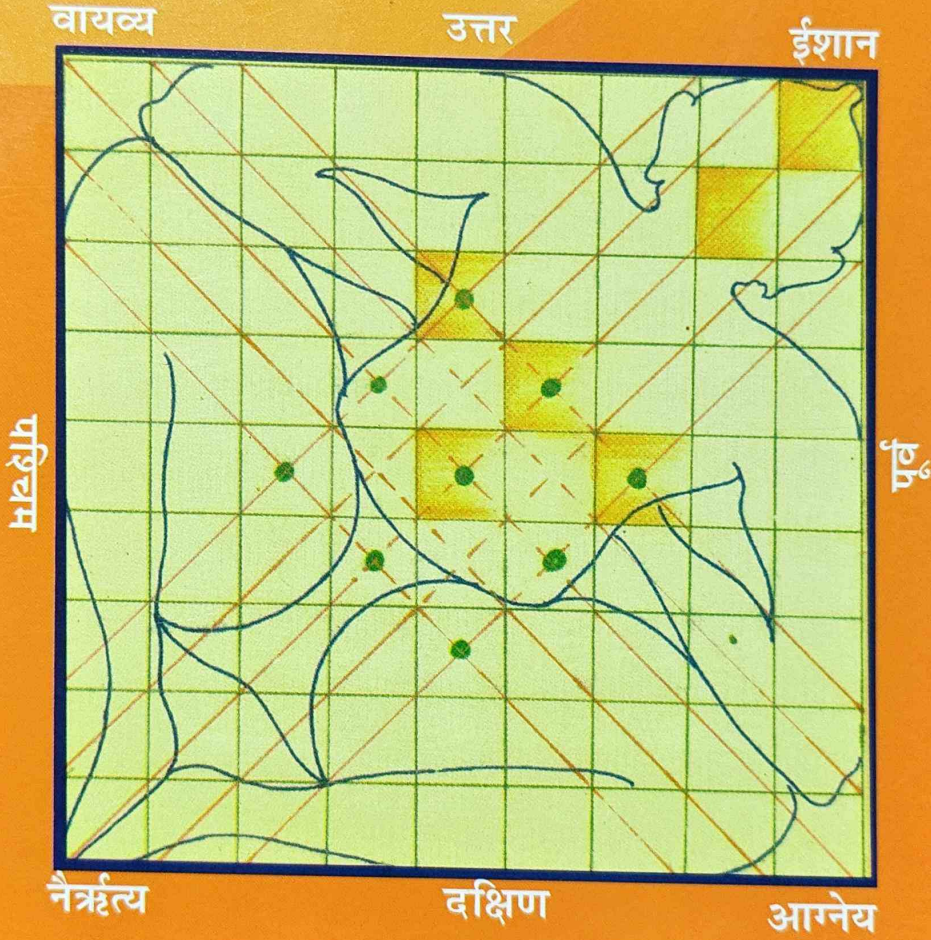


वास्तुशास्त्र अध्ययन माला - द्वादश पुष्प

वास्तुशास्त्रविमर्श

सन्दर्भित एव मूल्याङ्कित शोधपत्रिका



श्रीलालबहादुरशास्त्रीराष्ट्रीयसंस्कृतविश्वविद्यालयः

(केन्द्रीयविश्वविद्यालयः)

नवदेहली-110016

विषयानुक्रमणिका

1. वृक्षायुर्वेदे वराहमिहिरस्यावदानम्
डॉ. सुशीलकुमारः, 1-7
सहाचार्यः ज्योतिषविभागः
श्रीलालबहादुरशास्त्रीराष्ट्रीयसंस्कृतविद्यापीठम्
नवदेहली-१६
श्रीखेमराजरेग्मी
शोधच्छात्रः ज्योतिषविभागः
श्रीलालबहादुरशास्त्रीराष्ट्रीयसंस्कृतविद्यापीठम्
नवदेहली-१६
2. वैदिकवाङ्मये वास्तुनिर्दानम्
डॉ. हनुमानमिश्रः 8-12
सहाचार्यः, वेदविभागः
श्रीलालबहादुरशास्त्रीराष्ट्रीयसंस्कृतविद्यापीठम्
नवदेहली-१६
3. वास्तुशास्त्रदृशा जम्बूद्वीपविमर्शः
डॉ. अशोकथपलियालः 13-21
सहाचार्यः, वास्तुशास्त्रविभागः,
श्रीलालबहादुरशास्त्रीराष्ट्रीयसंस्कृतविद्यापीठम्
नवदेहली-१६
गोविन्दवल्लभः
शोधच्छात्रः, वास्तुशास्त्रविभागः,
श्रीलालबहादुरशास्त्रीराष्ट्रीयसंस्कृतविद्यापीठम्
नवदेहली-१६
4. जयसिंहनिर्मापितस्य जयपुरनगरस्य
वास्तुशास्त्रीयाध्ययनम्
डॉ. प्रवेशव्यासः 22-28
सहायकाचार्यः, वास्तुशास्त्रविभागः,
श्रीलालबहादुरशास्त्रीराष्ट्रीयसंस्कृतविद्यापीठम्
नवदेहली-१६
श्रीकृष्णचन्द्रशर्मा
शोधच्छात्रः, वास्तुशास्त्रविभागः
श्रीलालबहादुरशास्त्रीराष्ट्रीयसंस्कृतविद्यापीठम्
नवदेहली-१६

वृक्षायुर्वेदे वराहमिहिरस्यावदानम्

डॉ. सुशीलकुमारः
श्रीखेमराजरेग्मी

वैदिककालादेव वृक्षाणां महत्त्वं संरक्षण-संवर्द्धनयोश्च परम्परा प्रचलितास्ति, प्राचीनकाले आधुनिककाले वा यदा पश्यामः तर्हि अस्य विश्लेषणं यत्र कुत्रापि प्राप्यते एव। तद्यथा कृषिपाराशरः, काश्यपीयकृषिसूक्तः, गार्गीयसंहिता, घाघभङ्ङरी, मेघमाला, वनमाला, कादम्बिनी, मयूरचित्रकम् इत्यादिषु ग्रन्थेषु कस्मिन् स्वल्पं तु कस्मिन्नधिकमात्रायां वृक्षाणां सन्दर्भे ज्ञानं प्राप्यते, किन्तु त्रिस्कन्धमर्मज्ञाचार्यवराहमिहिरेण स्व-बृहत्संहितायां वृक्षायुर्वेदाध्याये अस्मिन् विषये विस्तृतरूपेण प्रतिपादितः।

उद्यानस्य सार्थकता, भूमेः शोधनम्, उद्याने रोपणयोग्या वृक्षाः, वृक्षरोपणस्य कालः (ऋतुः), वृक्षरोपणस्य नक्षत्रम् (मुहूर्तः), वृक्षरोपणस्य नियमा विधयो वा, वृक्षसेचनस्य प्रकारः, वृक्षेभ्यः धनप्राप्तेः परिज्ञानम्, काण्ड (कलमी) रोपणस्य विधानम्, फलयुक्तपादपानां रोपणम्, वृक्षेषु रोगोत्पत्तेः कारणम्, वृक्षाणां चिकित्सा च इत्यादिकानां विषयाणां तत्र सविस्तरेण प्रतिपादनं वर्तते।¹

वृक्षस्वरूपम्-

सर्वप्रकारकाः वनस्थवृक्षाः, लताः, पुष्पाणि, वनौषधयः यज्ञीयवृक्षाश्च वनस्पतिजगतः विषयाः सन्ति। वस्तुतः येषु पुष्पाणि न विकसन्ति परन्तु फलानि फलन्ति ते वनस्पतयः कथ्यन्ते, यथा- अश्वत्थ- बिल्ववृक्षादयः। उक्तञ्च-

अपुष्पा फलवन्तो ये ते वनस्पतयः स्मृताः।

पुष्पिणः फलिनश्चैव वृक्षास्तूभयतः स्मृताः।²

आयुर्वेदग्रन्थः 'भावप्रकाशः' अनुसारेण नन्दीवृक्षः, अश्वत्थः, प्ररोहः, गजपादपः, स्थालीवृक्षः, क्षयतरुः, क्षीरवृक्षश्च वनस्पतेः श्रेण्याम् आयान्ति।³

1. वराहमिहिरकृत-बृहत्संहिता, वृक्षायुर्वेदाध्यायः (५५)

2. मनुस्मृतिः, प्रथमाध्यायः, श्लो.१

3. नन्दीवृक्षो अश्वत्थभेदो प्ररोहो गजपादपः।

स्थालीवृक्षः क्षयतरुः क्षीरी च स्याद् वनस्पतिः।। भावप्रकाशः, प्रथमाध्यायः, श्लो.१

IJ Impact Factor : 2.193

ISSN 2349-364X

वेदाञ्जली

अन्तर्राष्ट्रीय विद्वत्समीक्षित षाण्मासिकी शोधपत्रिका

(International Peer Reviewed Referred Journal of Multidisciplinary Research)

वर्ष-६

अंक-११, भाग-६

जनवरी-जून, २०१९

प्रधान सम्पादक

डॉ० रामकेश्वर तिवारी

असिस्टेन्ट प्रोफेसर, श्री बैकुंठनाथ पवहारी संस्कृत महाविद्यालय
बैकुंठपुर, देवरिया

सह सम्पादक

श्री प्रभून मिश्र

- ◆ गीता पर विहंगम दृष्टि 142-144
सुरेश कुमार तिवारी
- ◆ रामचरितमानस के नारी पात्र 145-147
सुशील कुमार यादव
- ◆ संवेदनाओं के रंग रंगतीं वीरेन्द्र जैन की कहानियाँ 148-154
विजय कुमार सिंह
- ◆ "मैं अपनी झाँसी नहीं दूँगी" झाँसीश्वरी 1857 155-158
विनोद कुमार सिंह
- ◆ प्रभु जी तुम चन्दन हम पानी 159-163
डॉ० राधा शर्मा
- ◆ कर्मसंज्ञाविमर्शः 164-170
डॉ० रविशंकरपाण्डेयः
- ◆ झारखण्ड प्रदेश के मूर्तिकला का इतिहास 171-174
संगीता कुमारी सिंह
- ◆ पुराण के अनुसार ग्रहों की उत्पत्ति 175-181
डॉ० फणीन्द्र कुमार चौधरी
- ◆ विवाह संस्कार 182-187
डॉ० रश्मिचतुर्वेदी
- ◆ मूकप्रश्नविचारः 188-193
डॉ० सुशीलकुमारः
- ◆ थारू लोकगीतों की भाषा व शिल्प 194-200
दिवाकर राय
- ◆ अनादिनिघनं ब्रह्म 201-203
डॉ० हरि शंकर पाण्डेय
- ◆ वाक्यस्वरूपविमर्शः 204-209
डॉ० सुभाष चन्द्र मीणा
- ◆ भारतीय राजनीति में महिलाएँ (विशेष संदर्भ : बिहार राज्य) 210-215
जगमोहन कुमार
- ◆ व्याकरणे शब्दस्वरूपमीमांसा 216-219
लव कुमार चौबे
- ◆ कबीर कृत साहित्य 220-223
संदीप कुमार
- ◆ भाषिक कौशल में ज्ञानरचनावाद की उपयोगिता 224-229
अनीता कुमारी
- ◆ महाकवि श्रीहर्ष का व्याकरणशास्त्रीय वैदुष्य 230-239
(कुछ विशिष्ट क्रियापदों के सन्दर्भ में)
धारा

मूकप्रश्नविचारः

डॉ. सुशीलकुमारः*

मानवः प्रकृत्यैव जिज्ञासु। किमिदं कथमिदमित्यादि परिज्ञानाय स सदैव प्रयासरतो भवति। मनोवैज्ञानिकदृष्टिकोणविश्लेषणेन सिध्यति यदियं मानवजिज्ञासैव तान् ज्योतिषशास्त्रस्य गम्भीररहस्योद्घाटनाय प्रवर्तयति। पाणिनीयव्याकरणानुसारं 'द्युत द्योतने' धातोः 'द्युतेरिसिन्नादेशश्च जः' इत्युणादिसूत्रेण ज्योतिषशब्दस्य सिद्धिः जायते। ज्योतिषां सूर्यादि-ग्रहनक्षत्राणां गतिमधिकृत्य कृतं शास्त्रं ज्योतिषशास्त्रमित्युच्यते। अर्थात् शास्त्रे यस्मिन् प्रकाशमानानां सूर्यचन्द्रभौमबुधगुरुशुक्रादिग्रहनक्षत्राणां गति-स्थिति-निरूपणं तच्छास्त्रं ज्योतिषशास्त्रमुच्यते। मध्यकाले शास्त्रस्यास्य विकासेन सहैवास्य परिभाषायामपि जातो विकासः। तत्कालेऽस्य शास्त्रस्य 'ज्योतिर्विद्या' इति नामकरणमजायत। परम्पूर्वपरिभाषया नैव फलितार्थः संघटिता वा भवति। अतः पूर्वपरिभाषा नैव परिमार्जिता-अव्याप्तदोषत्वात्। अत एव ज्योतिषां सूर्यादिग्रहनक्षत्राणां गति-स्थिति-निरूपणम्, भौतिक-शुभारम्भ-फलकथनादिकञ्च यच्छास्त्रे तच्छास्त्रं ज्योतिषम्- इति जातं मतैक्यम्। लक्षणेऽस्मिन् 'बोधक' पदमतिमहत्त्वपूर्णम्। 'बोधक' पदेनैव भौतिकपदार्थेषु सूर्यादि-ग्रहनक्षत्राणां प्रभावस्य ग्रहणञ्जायते। ज्योतिषशब्दस्य सामान्योऽर्थो विशेषप्रकाशः। शास्त्रमिदं पूर्वार्जित-कर्मणां फलं तथैव प्रकाशयति यथा दीपोऽन्धकारस्थितपदार्थानां वास्तविकरूपं प्रकाशयति।

पाश्चात्य-देशेषु ज्योतिषशास्त्रं Astronomy, Astrology अथवा Astrophysics इत्यादि कथ्यते। आधुनिकोच्चविज्ञानस्य मतानुसारं कालगणना गतिद्वारा गतिगणना च कालद्वारा सञ्जायते। यतोहि द्वावेवान्योऽन्याश्रितौ। अयञ्च वैज्ञानिकसिद्धान्तो वेदेष्वपि दृश्यते। लिखितं ऋग्वेदे यथा-

“द्वादशारं नहि तज्जराय ववर्ति चक्रं परिधामृतस्य”

वेदा एव ज्योतिषशास्त्रस्याधारग्रन्थाः। यतोहि तेष्वेव सृष्टेरादितत्त्वानि समाहितानि। ऋग्वेदस्य मन्त्रोऽयं ज्योतिषशास्त्रस्वरूपप्रतिपादकः-

‘ऋतञ्च सत्यञ्चाभीद्घातपसोऽध्जायत। ततो रात्र्यजायत ततः समुद्रोऽर्णवः।

समुद्रादर्णवादि संवत्सरो अजायत। अहोरात्राणि विदधद्विश्वस्य मिषतो वशी।

सूर्याचन्द्रमसौ धाता यथा पूर्वमकल्पयत्। दिवञ्च पृथिवीञ्चान्तरिक्षमथो स्वः॥²

एतन्मन्त्रानुसारं सर्गारम्भे धाता तपसा ऋतं सत्यं च ज्ञात्वा समुद्र-संवत्सर-सूर्य-चन्द्रादीनां निर्माणं विधाययाहोरात्रं निर्मितवान्। अयञ्च सृष्टिक्रम आदिकालात्प्रचलति। नात्र कापि नवीनता।

ज्योतिषशास्त्रं कालविज्ञानम्। अनेन विना न किमपि कार्यं यथासमयं सम्पादयितुं शक्यते। वेदेषु अभीष्टप्राप्त्यर्थं तथा चारिष्टविनाशार्थं येषां यज्ञादिकर्मणां निर्देशः, तत्कर्मसम्पादनार्थं शास्त्रस्यास्य परमावश्यकता। जन्माष्टमी-रामनवमी-महाशिवरात्रि-दीपावली-विजयदशमी-रक्षाबन्धनादीनां निर्णयः सर्वेषाञ्च व्रतपर्वोत्सवानां ज्ञानमनेनैव शास्त्रेण सम्भवति। अतः समीचीनमिदं कथनं यद् य इदं कालविधानशास्त्रं जानाति स एव वास्तविकरूपेण यज्ञं जानाति-’

वेदा हि यज्ञार्थमभिप्रवृत्ताः कालानुपूर्वा विहिताश्च यज्ञाः।

तस्मादिदं कालविधानशास्त्रं यो ज्योतिषं वेद स वेद यज्ञम्॥

(वे.ज्यो.)

*सह-आचार्यः ज्योतिषविभागः, श्रीलालबहादुरशास्त्रीराष्ट्रीयसंस्कृतविद्यापीठम्

ISI Impact Factor : 2.206

ISSN : 2395 - 5104

शब्दार्णव **Shabdarnav**

International Peer Reviewed Referred Journal of Multidisciplinary Research

Year 5

Vol. 9, Part-VI

January-June, 2019

Scientific Research
Educational Research
Technological Research
Literary Research
Behavioral Research

Editor in Chief

DR. RAMKESHWAR TIWARI

Assist. Professor, Shree Baikunth Nath Pawahari Sanskrit Mahavidyalay
Baikunthpur, Deoria

Executive Editors

DR. KUMAR MRITUNJAY RAKESH

MR. RAGHWENDRA PANDEY

Published by

SAMNVAY FOUNDATION

Mujaffarpur, Bihar

- ◆ जनजातीय महिलाओं में मानवाधिकार के प्रति जागरुकता का अध्ययन 140-145
डॉ० अलका रस्तोगी व श्रीमती बॉबी सोनी
- ◆ मानवीय मूल्य के रूप में अस्तित्ववाद 146-150
डॉ० योगेन्द्र प्रसाद सिंह
- ◆ राजकीय तथा गैर राजकीय विद्यालय के शिक्षकों की शिक्षण व्यवसाय के प्रति कार्य संतुष्टि का तुलनात्मक अध्ययन करना 151-154
डॉ० रमेश कुमार कुमावत व श्रीमती कीर्ती आचार्य
- ◆ सोशल मीडिया का किशोरियों पर पड़ने वाले प्रभाव का अध्ययन (बांसवाड़ा जिले के विशेष सन्दर्भ में) 155-158
डॉ० अलका रस्तोगी व श्रीमती रजनी बारवाल
- ◆ प्रेमचंद-पूर्व हिन्दी उपन्यास और उपन्यासकार भुवनेश्वर मिश्र 159-161
राजेश कुमार चन्देल
- ◆ यथार्थ की अवधारणा 162-163
राजू यादव
- ◆ कालमाधवे आचारभागे कालविषयका: विचारा: 164-165
शम्भू प्रसाद सिंह
- ◆ जनसंचार और हिंदी ई-मैगजीन 166-169
डॉ० राधा शर्मा
- ◆ नयी कहानी आन्दोलन में अमरकान्त जी का योगदान 170-172
राजू कुशवाहा
- ◆ चित्रा मुद्गल की कृतियों में स्त्री मुक्ति के प्रश्न 173-176
शिल्मी कुमारी
- ◆ ब्रह्मणः स्वरूपम् 177-179
डॉ० तरुणकुमारबहुपूजा
- ◆ क्रान्ति साधन 180-186
डॉ० फणीन्द्र कुमार चौधरी
- ◆ ज्योतिषशास्त्र में मांगलिक विचार 187-190
डॉ० रश्मि चतुर्वेदी
- ◆ कृषिकर्मणि ज्योतिषः प्रभावः 191-195
डॉ० सुशीलकुमारः व श्रीखेमराजरेग्मी
- ◆ स्वामी विवेकानन्द के दर्शन में शिक्षा 196-200
Smti. Nita Samadder
- ◆ ईशोपनिषदः प्रथममन्त्रालोकेन मानसिकस्वस्थतासम्पादनम् 201-203
बामापद बाउरी
- ◆ बङ्गप्रदेशे शिक्षणप्रशिक्षणम् 204-208
भाग्यधरप्रामाणिकः
- ◆ डॉ० बलभद्रप्रसाद शास्त्री विरचित सैरन्धी नाटक में श्रीकृष्ण धारा 209-214
- ◆ नाममीमांसा 215-218

कृषिकर्मणि ज्योतिषः प्रभावः

डॉ. सुशीलकुमारः* व श्रीखेमराजरेग्मी**

कृषिकर्मणः मूलं वृष्टिः वातोऽग्निश्चास्ति। वृष्टिः सेचनेन वातः प्राणनेन अग्निश्च पोषणेन दीपनेन च कृषिं समृद्धयति। दिने सूर्यात् ऊष्माणं रात्रौ च चन्द्रमसः क्लेदं प्राप्य अहर्निशं वृद्धिं प्राप्य ऋतुप्रभावेण कालादिप्रभावेण च सस्यापाको भवति। औषधीनाम् उत्पत्तिस्थानं पृथिवी सौरपरिवारस्य प्रमुखसदस्यतया राजते, अतः पृथिव्याः प्रत्येकं घटनाया उपरि ज्योतिषां प्रभावोऽवश्यम्भावी भवति। यानि ज्योतिषतत्त्वानि कृषिं प्रभावयन्ति तेषु ग्रहराशिलग्नतिथिनक्षत्रमाससंवत्सरऋतुयोगअयनदिगादीन प्रमुखानि सन्ति। एतेषां स्थितिः अन्तरिक्षे यथा भवति तथैव कृषिफलं प्राप्यते। नक्षत्रादीनां स्थित्यनुसारमेव वर्षादिकालः निर्धार्यते। प्रावृष्वर्षाहेमन्तशिशिराश्च ऋतुकालाः औषध्यादिवृद्धयर्थं विशेषेण महत्त्वपूर्णाः भवन्ति। सर्वेषामपि औषधिवनस्पतीनां कृष्यर्थं भिन्नभिन्नकर्मणां कृते कृषिविज्ञानविशारदाः ज्योतिर्विदश्च तत्तदुत्तुषु नक्षत्रचक्रानुसारं राशिचक्रानुसारं च विविधयोगानां गणनां कृत्वा हिताहितमुपदिष्टवन्तः। सङ्ग्रहेण तेषामत्र दिङ्निर्देशमात्रं क्रियते। वर्षाज्ञाने ज्योतिषयोगाः

वृष्टिमूला कृषिः सर्वा वृष्टिमूलं च जीवनम्।

तस्मादादौ प्रयत्नेन वृष्टिज्ञानं समाचरेत्।¹

इति पराशरस्य वचनानुसारेण कृषकः प्रथमं वृष्टिविषयकसर्वेषां नक्षत्रराशिलगनादीनां ज्ञानं कुर्यात्। यतोहि सत्त्वपि युक्तिषु कृत्रिमोपायेषु च सर्वेषामपि जलानां मूलं वृष्टिरेव। जलं च कृषेः प्रथमा आवश्यकता। अतः प्रतिवत्सरं वर्षस्य राजा मंत्रीमेघजलाढकादीनां च ज्ञानं भवेत्।²

उक्तज्ञानाय गणनाविधेः निर्देशं कृत्वा पराशरः निर्दिशति यत् वर्षस्य राजा सूर्यो भवेत्तर्हि सामान्या वर्षा, चन्द्रः स्यात्तर्हि उग्रवर्षा, मङ्गलः स्यात्तर्हि मन्दवर्षा भवति। बुधश्च वर्षराजा स्यात्तर्हि उत्तमवर्षा भवति।³

गुरुः वर्षराजः स्यात्तर्हि शोभना वृष्टिः भवति। शुक्रे राज्ञि सति उत्तमवर्षा भवति। शनौ वर्षराज्ञि सति पृथिवी रजः संयुक्ता भवति वर्षा च न जायते।⁴ एवमेव तत्तद्ग्रहेषु वर्षराजेषु सत्सु विविधपरिणामाः जायन्ते। वराहमिहिरोऽपि प्रावृट्कालस्य ज्ञानं कृष्यर्थम् आवश्यकं मन्यते-

अन्नं जगतः प्राणाः प्रावृट्कालस्य चान्नमयत्वम्।

यस्मादतः परीक्ष्यः प्रावृट्कालः प्रयत्नेन।⁵

गर्भलक्षणाध्याये वर्षायाः गर्भकालस्य उपदेशं कृत्वा तदनुसारं वर्षायाः कालः नक्षत्रराशिवेलामानादीनामनुमानं निर्दिष्टम्। उल्लेखनीयमस्ति यद् आश्विनतः वैशाखपर्यन्तं सूर्यः स्वरश्मिभिः सर्वतो जलं गृह्णाति। ज्येष्ठतः भाद्रपदपर्यन्तं गर्भविमोकं करोति। एवम् अष्टमासान् गर्भमिव मेघेषु विवर्धमानं जलं काल आगते वर्षति। अतः समस्तं गर्भचक्रं ज्ञातव्यम्। वराहमिहिरस्य मते कार्तिकशुक्लपूर्णिमानन्तरं वर्षागर्भकालः परीक्ष्यत यतोहि सम्यक् गर्भाणां सम्भवेनसस्यसम्पत्तिर्जायते।⁶

सिद्धसेनस्य मते मृगशिरसि शुक्लप्रतिपदानन्तरं यदा चन्द्रमा पूर्वाषाढानक्षत्रे तिष्ठति तदा गर्भकालो विज्ञेयः इति बृहत्संहिताकारः उदाहरति-

मार्गशिरः सितपक्षप्रतिपत्प्रभृति क्षपाकरेऽषाढाम्।

पूर्वा वा समुपगते गर्भाणां लक्षणं ज्ञेयम्।⁷

ऋतुवशात् गर्भलक्षणस्य ज्ञानार्थं वराहमिहिरः कानिचिद् भौतिकलक्षणानि निर्दिशति। तदनुसारं पौषमासे मार्गशीर्षे च यदा सन्ध्यारागयुक्ताः मेघाः दृश्यन्ताम् मार्गशीर्षे शीतं पौषे च हिमपातो भवति तदा वर्षागर्भकालो

*सह-आचार्यः ज्योतिषविभागः, श्रीलालबहादुरशास्त्रीराष्ट्रियसंस्कृतविद्यापीठम्

**शोधच्छात्रः ज्योतिषविभागः, श्रीलालबहादुरशास्त्रीराष्ट्रियसंस्कृतविद्यापीठम्

दृक्सिद्ध निरयणमुत्तमम् । “विद्यापीठस्य पञ्चाङ्गम्” भूमौ विजयतेतराम्॥

ISSN 2229-3450



दृक्सिद्ध निरयण भारतीय



राजा-बुध

विक्रम संवत्-२०८०
शक-संवत्-१९४५



मन्त्री-शुक्र

भा०गणराज्य-संवत् ७६-७७
ईशवीय-सन् २०२३-२०२४

विद्यापीठ-पञ्चाङ्ग

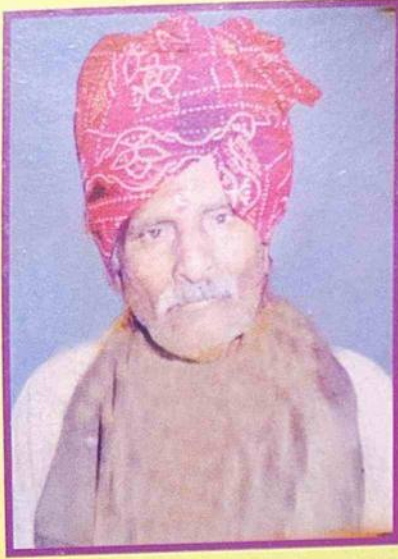
श्री लाल बहादुर शास्त्री राष्ट्रीय संस्कृत विश्वविद्यालय
(केन्द्रीय-विश्वविद्यालय)

बी-४, कुतुब सांस्थानिक क्षेत्र, नई दिल्ली - ११००१६

वर्ष : ४९

संवत्सर - पिङ्गल

मूल्य रु. ५०/-



पञ्चाङ्ग-प्रवर्तक
स्व. म.म.पं. कल्याणदत्त शर्मा
“राष्ट्रपति-सम्मानित”

प्रधान-सम्पादक
प्रो. मुरलीमनोहर पाठक
कुलपति

सम्पादक :

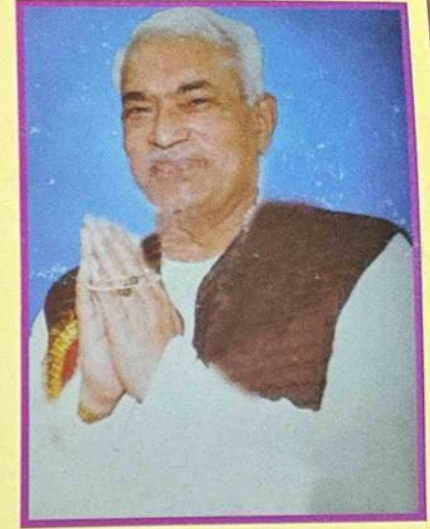
प्रो. प्रेमकुमार शर्मा
आचार्य, ज्योतिष-विभाग

प्रो. बिहारीलाल शर्मा
आचार्य, ज्योतिष-विभाग

प्रो. नीलम ठोला
आचार्या, एवं ज्योतिषविभागाध्यक्षा

सम्पादक मण्डल

1. प्रो. विनोद कुमार शर्मा आचार्य, ज्योतिष-विभाग
2. प्रो. दिवाकर दत्त शर्मा आचार्य, ज्योतिष-विभाग
3. प्रो. परमानन्द भारद्वाज आचार्य, ज्योतिष-विभाग
4. डॉ. सुशील कुमार सह आचार्य, ज्योतिष-विभाग
5. डॉ. फणीन्द्र कुमार चौधरी सह आचार्य, ज्योतिष-विभाग
6. डॉ. रश्मि चतुर्वेदी सह आचार्या, ज्योतिष-विभाग



प्रेरणास्रोत
स्व. प्रो. शुकदेव चतुर्वेदी
“राष्ट्रपति-सम्मानित”

श्री लाल बहादुर शास्त्री राष्ट्रीय संस्कृत विश्वविद्यालय

(केन्द्रीय-विश्वविद्यालय)

बी-4, कुतुब सांस्थानिक क्षेत्र, नई दिल्ली-110 016

◆ विद्यापीठ पञ्चाङ्ग ◆	◆ विषय-सूची ◆	◆ विक्रम संवत् २०८० ◆
संक्षिप्त-परिचय	१ विंशोत्तरी-दशान्तर्दशा-चक्र	१४१ चन्द्रवास, योगिनीवास, दिक्शूल, नक्षत्र-शूल,
प्रस्तावना	२-३ नवीन-प्राचीन वर्ष-प्रवेश सारिणी	लग्न-विचार व यात्रा प्रस्थान-विचार
विद्यापीठ-पञ्चाङ्ग की विषय सूची	४ मुद्दादशा, योगिनीमुद्दादशा, त्रिराशिपति-चक्र	१४२ राहुमुखज्ञान, गृहारम्भ विचार,
संवत्सरादि फल	५-१२ वर्षफल निर्माण-विधि	१४३ चौघडिया मुहूर्त-चक्र
शनि की साढ़ेसाती व दैव्या का फल	१३-१५ लग्नसारिणी अक्षांश	१४४-१४९ चैत्रादि मासानुसार गृहारम्भ फल, वत्स-चक्र,
आय-व्यय बोधक चक्र	१६ दशमलग्नसारिणी	१५० कुआं खोदने या नल लगाने का मुहूर्त
मेघादि द्वादश राशियों का मासिक फल	१७-३४ ग्रहमैत्री-चक्र, सिद्धयादियोग-चक्र	१५१ द्वारस्थापन विचार, जीर्ण-नूतन गृह प्रवेश-
वि० संवत् २०८० के व्रत-पर्व एवं उत्सव	३३-४२ अन्धाक्षादिसंज्ञा, शिववास	१५२ मुहूर्त, कुम्भ-चक्र व दूकान (विपणि) मुहूर्त
वि. सं. २०८० के वर्गीकृत व्रत-पर्वों की सूची	४३-४४ विविध मुहूर्तों का विचार	१५३ व्यापार प्रारम्भ, नौकरी, मुकदमा, मशीनरी,
ग्रहों के राशि एवं नक्षत्रचार वि. सं.-२०८०	४५-४६ गर्भाधान, पुंसवन-सीमन्त, स्तनपान का मुहूर्त	१५४ पशुक्रय, मन्दिर निर्माण व जलाशयारामसुरप्रतिष्ठा
ग्रहों के वक्रत्व-मार्गत्व एवं उदयास्त	४७ जलपूजन, जातकर्म-नामकरण, निष्क्रमण तथा	मुहूर्त, जपनीय- चुल्लिचक्र विचार, हल प्रवहण
सर्वार्थसिद्धि-गुरुपुष्य-रविपुष्य-त्रिपुष्कर	भूमि पर प्रथमोपवेशन के मुहूर्त-विचार	मुहूर्त, बीजवपन मुहूर्त, राहु नक्षत्र से बीजोपि चक्र,
द्विपुष्कर, सिद्धियोग,	अन्नप्राशन, कर्णवेध तथा मुण्डन संस्कार का विचार	ग्रहों के दान समय, जपसंख्या, औषधसेवन मुहूर्त,
अमृतयोग एवं रवियोग	५०-५६ नासिकाछेदन, अक्षरारम्भ	१५५ वाहन आरोहण मुहूर्त
वि. सं. २०८० दैनिक राहुकाल सारिणी	५७-६१ विद्यारम्भमुहूर्त का विचार	१५६ मन्त्र एवं हवन-समिधा ज्ञानार्थ-चक्र
क्रांति-चर-वेलांतर-स्पष्टान्तर सारिणी	६२-६५ उपनयन, विवाह-संस्कार का विचार	१५६ भारत के प्रमुख नगरों के पलभा, अक्षांश,
वि० संवत् २०८० के ग्रहण का विवरण	६६-६८ वर-कन्या का जन्मपत्रिका मेलापक, दुष्टभकूट,	रेखांश एवं देशान्तर
संदिग्ध व्रत-पर्व निर्णय वि० संवत् २०८०	६९-७४ गणकूट, ग्रहकूट का परिहार	१७७-१७८ लग्नसाधन के लिए पलभा से चरखण्ड तथा
वि. सं. २०८० के माङ्गलिक मुहूर्तों का विवरण	७५ नाड़ी-गणदोष का परिहार, वरवरण, कन्या-वरण	स्वदेशीय उदयमान बनाने की विधि
वि. सं. २०८० के विवाहादि मुहूर्त	७६-८९ का मुहूर्त एवं विवाह मुहूर्तोंपयोगी त्रिबलशुद्धि	लघुरित्थ सारिणी
गण्ड-मूलादि जन्म विचार	९० वधूप्रवेश तथा द्विरागमन-मुहूर्त का विचार	१७९-१८० अभीष्ट स्थान के सूर्योदय तथा इष्टकाल बनाने
विक्रम-संवत् २०८० का पञ्चाङ्ग	९१-९१६ जन्माक्षर-चक्र	१८१-१८२ की विधि
वि० संवत् २०८० के दैनिक स्पष्ट ग्रह	९१७-९३० मेलापक-सारिणी	विभिन्न अंगों पर पल्ली (छिपकली/किरल)
दैनिक लग्न सारिणी	९३१-९३७ मंगलीदोष-विचार, मंगलीदोष-परिहार	गिरने का फल एवं उपचार, छौंक विचार
षड्वर्ग-चक्र	९३८-९३९ विवाहादि कार्यों में सूर्य, चन्द्र व गुरु	१८३ जन्मकुण्डली एवं वर्ष कुण्डली में
विंशोत्तरीदशा सारिणी	९४० का अष्टक-वर्ग, यात्रा मुहूर्त विचार	१८४ द्वादशभावस्थसूर्यादि ग्रहों का फल

विक्रम सम्वत् २०८०, ईसवीय सन् २०२३ - २४ व्रत, पर्व एवं उत्सव

चैत्र शुक्ल पक्ष (दि. २२ मार्च से ०६ अप्रैल २०२३ ई.)				चैत्र शुक्ल पक्ष (दि. २२ मार्च से ०६ अप्रैल २०२३ ई.)			
तिथि	दिनाङ्क	वार	व्रत, पर्व एवं उत्सव	तिथि	दिनाङ्क	वार	व्रत, पर्व एवं उत्सव
प्रतिपदा	२२ मार्च	बुध	वासन्तिक नवरात्र प्रा., घटस्थापन, गुड़ी पड़वा, युगादि, भारतीय नववर्षारम्भ, रामायण नवाह प्रा., कल्पादि, पिंगल सम्वत्सर प्रा।	पूर्णिमा	६ अप्रैल	गुरु	सत्यव्रत, पूर्णिमा स्नानादि, मन्वादि, सिद्धाचल यात्रा, हनुमज्जयन्ती (दाक्षिणात्य), ओली जैन समा., वैशाख स्नान प्रा।
द्वितीया	२३ मार्च	गुरु	चन्द्रदर्शन, सिन्धारा, झुलेलाल जयन्ती।	वैशाख कृष्ण पक्ष (दि. ७ अप्रैल से २० अप्रैल २०२३ ई.)			
तृतीया	२४ मार्च	शुक्र	गणगौरी तृतीया, मत्स्य जयन्ती (अपराह काल) मन्वादि।	प्रतिपदा	७ अप्रैल	शुक्र	गुड फ्राइडे
चतुर्थी	२५ मार्च	शनि	विनायक चतुर्थी।	तृतीया	९ अप्रैल	रवि	चतुर्थी व्रत, चन्द्रोदय २२/११, ईस्टर।
पंचमी	२६ मार्च	रवि	रोहिणी व्रत, स्कन्द षष्ठी।	पंचमी	११ अप्रैल	मंगल	कोकिला षष्ठी
षष्ठी	२७ मार्च	सोम	यमुना छठ।	सप्तमी	१२ अप्रैल	बुध	शर्करा सप्तमी।
सप्तमी	२८ मार्च	मंगल	महानिशा पूजा।	अष्टमी	१३ अप्रैल	गुरु	कालाष्टी, शीतलाष्टमी।
अष्टमी	२९ मार्च	बुध	महाष्टमी, दुर्गाष्टमी, मेला मनसा देवी, मेला बाहुफोर्ट जम्मू, सन्धि पूजा, ओली जैन प्रा।	नवमी	१४ अप्रैल	शुक्र	मेष संक्रान्ति १४/५८, सं. पुण्यकाल १०/५८ से सूर्यास्त तक, वैशाखी, अम्बेडकर जयन्ती, आर्यभट्ट जयन्ती (मेष संक्रान्ति)
नवमी	३० मार्च	गुरु	श्री रामनवमी व्रत, श्री रामावतार मध्याह्न काल, श्रीतारा जयन्ती, रामायण नवाह समा., नवरात्र समा., राजस्थान दिवस।	दशमी	१५ अप्रैल	शनि	हिमाचल दिवस।
दशमी	३१ मार्च	शुक्र	नवरात्र व्रत पारणा, गुरु अस्त ।	एकादशी	१६ अप्रैल	रवि	वरुथिनी एकादशी व्रत, (स.) वल्लभाचार्य जयन्ती।
एकादशी	१ अप्रैल	शनि	कामदा एकादशी व्रत (स्मा.+वै.), उत्कल दिवस।	द्वादशी	१७ अप्रैल	सोम	सोम प्रदोष व्रत।
द्वादशी	२ अप्रैल	रवि	कामदा एकादशी व्रत (नि.)।	त्रयोदशी	१८ अप्रैल	मंगल	मास शिवरात्रि।
द्वादशी	३ अप्रैल	सोम	सोम प्रदोष व्रत, अनङ्ग त्रयोदशी।	चतुर्दशी	१९ अप्रैल	बुध	अमावस्या श्राद्धादि।
त्रयोदशी	४ अप्रैल	मंगल	महावीर जयन्ती।	अमावस्या	२० अप्रैल	गुरु	अमावस्या स्नानादि, सूर्यग्रहण।
चतुर्दशी	५ अप्रैल	बुध	पूर्णिमा व्रत।	वैशाख शुक्ल पक्ष (दि. २१ अप्रैल से ५ मई २०२३ ई.)			
				प्रतिपदा	२१ अप्रैल	शुक्र	चन्द्रदर्शन।

विक्रम सम्वत् २०८०, ईसवीय सन् २०२३ - २४ व्रत, पर्व एवं उत्सव

फाल्गुन कृष्ण पक्ष (दि. २५ फरवरी से १० मार्च २०२४ ई.)				फाल्गुन शुक्ल पक्ष (दि. ११ मार्च से २५ मार्च २०२४ ई.)			
तिथि	दिनाङ्क	वार	व्रत, पर्व एवं उत्सव	तिथि	दिनाङ्क	वार	व्रत, पर्व एवं उत्सव
एकादशी	६ मार्च	बुध	विजया एकादशी व्रत (स्मा.)।	पूर्णिमा	२५ मार्च	मंगल	सत्यव्रत, चैतन्य महाप्रभु जयन्ती, मन्व होली, धुलैण्डी, धूलिवन्दन, आम्रकलि प्राशन, वसन्तोत्सव।
द्वादशी	७ मार्च	गुरु	विजया एकादशी व्रत (वै.)।	चैत्र कृष्ण पक्ष (दि. २६ मार्च से ८ अप्रैल २०२४ ई.)			
त्रयोदशी	८ मार्च	शुक्र	प्रदोष व्रत, महाशिवरात्रि व्रत (स्मा.)।				
चतुर्दशी	९ मार्च	शनि	महाशिवरात्रि व्रत (वै.), महाशिवरात्रि व्रत पारणा (स्मा.)।	प्रतिपदा	२६ मार्च	मंगल	अशून्य शयन व्रत ।
अमावस्या	१० मार्च	रवि	अमावस्या, युगादि अमावस्या, महाशिवरात्रि व्रत पारणा (वै.)।	तृतीया	२८ मार्च	गुरु	चतुर्थी व्रत, चन्द्रोदय २१:२८।
फाल्गुन शुक्ल पक्ष (दि. ११ मार्च से २५ मार्च २०२४ ई.)				चतुर्थी	२९ मार्च	शुक्र	गुड फ्राइडे।
प्रतिपदा	११ मार्च	सोम	चन्द्र दर्शन, फुलैरा दोज, रामकृष्ण परमहंस जयन्ती।	पंचमी	३० मार्च	शनि	रंग पंचमी, मेला नवचण्डी प्रा. (मेराजस्थान दिवस।
चतुर्थी	१३ मार्च	बुध	विनायक चतुर्थी।	षष्ठी	३१ मार्च	रवि	एकनाथ षष्ठी, ईस्टर ।
पंचमी	१४ मार्च	गुरु	मीन संक्रान्ति १२:३६, सं. पुण्यकाल १२:३६ से सूर्यास्त तक।	सप्तमी	१ अप्रैल	सोम	कालाष्टमी, उत्कल दिवस।
षष्ठी	१५ मार्च	शुक्र	रोहिणी व्रत।	अष्टमी	२ अप्रैल	मंगल	मेला नवचण्डी (मेरठ) समा., शीतलाष्टमी, बासोड़ा।
अष्टमी	१७ मार्च	रवि	दुर्गाष्टमी, ओली जैन प्रा., होलाष्टक प्रारम्भ।	एकादशी	५ अप्रैल	शुक्र	पापमोचिनी एकादशी व्रत (स.)।
एकादशी	२० मार्च	बुध	आमलकी रङ्गभरी एकादशी व्रत (स.)।	द्वादशी	६ अप्रैल	शनि	शनि प्रदोष व्रत।
द्वादशी	२१ मार्च	गुरु	गोविन्द द्वादशी।	त्रयोदशी	७ अप्रैल	रवि	मासशिवरात्रि।
त्रयोदशी	२२ मार्च	शुक्र	प्रदोष व्रत।	अमावस्या	८ अप्रैल	सोम	सोमवती अमावस्या, मेला पेह्ला (हरियाणा, विक्रम संवत् २०८० स
चतुर्दशी	२४ मार्च	रवि	पूर्णिमा व्रत, होलाष्टक समा., होलिका दहन २३:१३ के बाद, ओली जैन समा.।				

डॉ. सुशील
सह-आचार्य, ज्योतिष-

विक्रम संवत् २०८० के वर्गीकृत व्रत, पर्वों की सूची

॥ विनायक चतुर्थी व्रत ॥		माघ कृ. चतुर्थी २६ जनवरी २०२४ ई.	मार्गशीर्ष कृ. अष्टमी ०५ दिसम्बर २०२३ ई.	मार्गशीर्ष कृ. उत्पन्ना (स्मा.) ०८ दिसम्बर २०२३ ई.
चैत्र शु. चतुर्थी २५ मार्च २०२३ ई.	फाल्गुन कृ. " २८ फरवरी "	पौष कृ. " ०३ जनवरी २०२४ ई.	मार्गशीर्ष कृ. उत्पन्ना (वै.) ०६ दिसम्बर "	
वैशाख शु. " २४ अप्रैल "	चैत्र कृ. " २८ मार्च "	माघ कृ. " ०२ फरवरी "	मार्गशीर्ष शु. मोक्षदा (स्मा.) २२ दिसम्बर "	
ज्येष्ठ शु. " २३ मई "	॥ दुर्गाष्टमी व्रत ॥		मार्गशीर्ष शु. मोक्षदा (वै.) २३ दिसम्बर "	
आषाढ शु. " २२ जून "	चैत्र शु. अष्टमी २६ मार्च २०२३ ई.	फाल्गुन कृ. " ०३ मार्च "	पौष कृ. सफला ०७ जनवरी २०२४ ई.	
श्रावण शु. (अशुद्ध) २१ जुलाई "	वैशाख शु. " २८ अप्रैल "	चैत्र कृ. " ०१ अप्रैल "	पौष शु. पुत्रदा (पवित्रा) २१ जनवरी "	
श्रावण शु. (शुद्ध) २० अगस्त "	ज्येष्ठ शु. " २८ मई "	॥ एकादशी व्रत ॥		माघ कृ. षट्तिला ०६ फरवरी "
भाद्रपद शु. " १८ सितम्बर "	आषाढ शु. " २६ जून "	चैत्र शु. कामदा (स्मा.वै.) ०१ अप्रैल २०२३ ई.	माघ शु. जया २० फरवरी "	
आश्विन शु. " १८ अक्टूबर "	श्रावण शु. (अशुद्ध) २६ जुलाई "	चैत्र शु. कामदा (नि.) ०२ अप्रैल "	फाल्गुन कृ. विजया (स्मा.) ०६ मार्च "	
कार्तिक शु. " १६ नवम्बर "	श्रावण शु. (शुद्ध) २४ अगस्त "	वैशाख कृ. वरुथिनी १६ अप्रैल "	फाल्गुन कृ. विजया (वै.) ०७ मार्च "	
मार्गशीर्ष शु. " १६ दिसम्बर "	भाद्रपद शु. " २२ सितम्बर "	वैशाख शु. मोहिनी ०१ मई "	फाल्गुन शु. आमलकी २० मार्च "	
पौष शु. " १४ जनवरी २०२४ ई.	आश्विन शु. " २२ अक्टूबर "	ज्येष्ठ कृ. अपरा १५ मई "	चैत्र कृ. पापमोचिनी ०५ अप्रैल "	
माघ शु. " १३ फरवरी "	कार्तिक शु. " २० नवम्बर "	ज्येष्ठ शु. निर्जला ३१ मई "	॥ प्रदोष व्रत ॥	
फाल्गुन शु. " १३ मार्च "	मार्गशीर्ष शु. " २० दिसम्बर "	आषाढ कृ. योगिनी १४ जून "	चैत्र शु. त्रयोदशी ०३ अप्रैल २०२३ ई.	
॥ संकष्ट चतुर्थी व्रत ॥		आषाढ शु. देवशयनी (स्मा.वै.) २६ जून "	वैशाख कृ. " १७ अप्रैल "	
वैशाख कृ. चतुर्थी ०६ अप्रैल २०२३ ई.	पौष शु. " १७ जनवरी २०२४ ई.	आषाढ शु. देवशयनी (नि.) ३० जून "	वैशाख शु. " ०३ मई "	
ज्येष्ठ कृ. " ०८ मई "	माघ शु. " १७ फरवरी "	श्रावण कृ. (शुद्ध) कामिका १३ जुलाई "	ज्येष्ठ कृ. " १७ मई "	
आषाढ कृ. " ०७ जून "	फाल्गुन शु. " १७ मार्च "	श्रावण शु. (अशुद्ध) कमला २६ जुलाई "	ज्येष्ठ शु. " ०१ जून "	
श्रावण कृ. (शुद्ध) ०६ जुलाई कृ.	॥ कालाष्टमी व्रत ॥		आषाढ कृ. " १५ जून "	
श्रावण कृ. (अशुद्ध) ०४ अगस्त "	वैशाख कृ. अष्टमी १३ अप्रैल २०२३ ई.	श्रावण शु. (अशुद्ध) कमला १२ अगस्त "	आषाढ शु. " ०१ जुलाई "	
भाद्रपद कृ. " ०२ सितम्बर "	ज्येष्ठ कृ. " १२ मई "	श्रावण शु. (शुद्ध) पुत्रदा (पवित्रा) (स्मा.वै.) २७ अगस्त "	श्रावण कृ. (शुद्ध) १४ जुलाई "	
आश्विन कृ. " ०२ अक्टूबर "	आषाढ कृ. " १० जून "	श्रावण शु. (शुद्ध) पुत्रदा (पवित्रा) (नि.) २८ अगस्त "	श्रावण शु. (अशुद्ध) ३० जुलाई "	
कार्तिक कृ. " ०१ नवम्बर "	श्रावण कृ. (शुद्ध) ०६ जुलाई "	भाद्रपद कृ. अजा १० सितम्बर "	श्रावण कृ. (अशुद्ध) १३ अगस्त "	
मार्गशीर्ष कृ. " ३० नवम्बर "	श्रावण कृ. (शुद्ध) ०६ जुलाई "	भाद्रपद शु. पार्श्वपरिवर्तिनी (स्मा.) २५ सितम्बर "	श्रावण कृ. (अशुद्ध) १३ अगस्त "	
पौष कृ. " ३० दिसम्बर "	श्रावण कृ. (अशुद्ध) ०८ अगस्त "	भाद्रपद शु. पार्श्वपरिवर्तिनी (वै.) २६ सितम्बर "	श्रावण शु. (शुद्ध) २८ अगस्त "	
	भाद्रपद कृ. " ०६ सितम्बर "	आश्विन कृ. इन्दिरा १० अक्टूबर "	भाद्रपद कृ. " १२ सितम्बर "	
	आश्विन कृ. " ०६ अक्टूबर "	आश्विन शु. पापांकुशा २५ अक्टूबर "	भाद्रपद शु. त्रयोदशी २७ सितम्बर "	
	कार्तिक कृ. " ०५ नवम्बर "	कार्तिक कृ. रमा ०६ नवम्बर "	आश्विन कृ. " ११ अक्टूबर "	
		कार्तिक शु. प्रबोधिनी (देवोत्थान) २३ नवम्बर "		

विक्रम संवत् २०८० के वर्गीकृत व्रत, पर्वों की सूची

॥ अमावस्या श्राद्धादि ॥		॥ पूर्णिमा व्रत ॥		॥ दशावतार जयन्तियाँ ॥	
आश्विन शु. त्रयोदशी २६ अक्टूबर २०२३ ई.	वैशाख कृ. अमावस्या १६ अप्रैल २०२३ ई.	चैत्र शु. पूर्णिमा ०५ अप्रैल २०२३ ई.	श्री मत्स्य जय. चैत्र शु. ३ २४ मार्च २०२३ ई.		
कार्तिक कृ. " १० नवम्बर "	ज्येष्ठ कृ. " १६ मई "	वैशाख शु. " ०५ मई "	श्री राम जय. चैत्र शु. ६ ३० मार्च "		
कार्तिक शु. " २४ नवम्बर "	आषाढ कृ. " १७ जून "	ज्येष्ठ शु. " ०३ जून "	श्री परशुराम जय. वै.शु. ३ २२ अप्रैल "		
मार्गशीर्ष कृ. " १० दिसम्बर "	श्रावण कृ. (शुद्ध) " १७ जुलाई "	आषाढ शु. " ०२ जुलाई "	श्री नृसिंह जय. वै.शु. १४ ०४ मई "		
मार्गशीर्ष शु. " २४ दिसम्बर "	श्रावण कृ. (अशुद्ध) " १६ अगस्त "	श्रावण शु. (अशुद्ध) " ०१ अगस्त "	श्री बुद्ध जय. वै.शु. १५ ०५ मई "		
पौष कृ. " ०६ जनवरी २०२४ ई.	भाद्रपद कृ. " १४ सितम्बर "	श्रावण शु. (शुद्ध) " ३० अगस्त "	श्री कूर्म जय. वै.शु. १५ ०५ मई "		
पौष शु. " २३ जनवरी "	आश्विन कृ. " १४ अक्टूबर "	भाद्रपद शु. " २८ सितम्बर "	श्री कल्कि जय. श्रा.शु. ६ २२ अगस्त "		
माघ कृ. " ०७ फरवरी "	कार्तिक कृ. " १३ नवम्बर "	आश्विन शु. " २८ अक्टूबर "	श्री कृष्ण जय. भा.कृ. ८ ०६ सितम्बर "		
माघ शु. " २१ फरवरी "	मार्गशीर्ष कृ. " १२ दिसम्बर "	कार्तिक शु. " २६ नवम्बर "	श्री वाराह जय. भा.शु. ३ १७ सितम्बर "		
फाल्गुन कृ. " ०८ मार्च "	पौष कृ. " ११ जनवरी २०२४ ई.	मार्गशीर्ष शु. " २६ दिसम्बर "	श्री वामन जय. भा.शु. १२ २६ सितम्बर "		
फाल्गुन शु. " २२ मार्च "	माघ कृ. " ०६ फरवरी "	पौष शु. " २५ जनवरी २०२४ ई.	॥ दशमहाविद्या जयन्तियाँ ॥		
चैत्र कृ. " ०६ अप्रैल "	फाल्गुन कृ. " १० मार्च "	माघ शु. " २३ फरवरी "	श्री तारा वै.शु. ६ ३० मार्च २०२३ ई.		
॥ मास शिवरात्रि ॥		फाल्गुन शु. " २४ मार्च "	श्री मातंगी वै.शु. ३ २३ अप्रैल "		
		॥ सत्यनारायण व्रत ॥			
वैशाख कृ. चतुर्दशी १८ अप्रैल २०२३ ई.	चैत्र शु. पूर्णिमा ०६ अप्रैल २०२३ ई.	॥ संक्रान्तियों का पुण्यकाल ॥			
ज्येष्ठ कृ. " १७ मई "	वैशाख शु. " ०५ मई "	मेघ १४ अप्रैल २०२३ ई. प्रातः १०:५८ से सूर्यास्त तक			
आषाढ कृ. " १६ जून "	ज्येष्ठ शु. " ०४ जून "	वृष १५ मई " सूर्योदय से			
श्रावण कृ. (शुद्ध) " १५ जुलाई "	आषाढ शु. " ०३ जुलाई "	मिथुन १५ जून " मध्याह्न से सूर्यास्त तक			
श्रावण कृ. (अशुद्ध) " १४ अगस्त "	श्रावण शु. (अशुद्ध) " ०१ अगस्त "	कर्क १७ जुलाई " सूर्योदय से			
भाद्रपद कृ. " १३ सितम्बर "	श्रावण शु. (शुद्ध) " ३१ अगस्त "	सिंह १७ अगस्त " १३:३२ से सूर्यास्त तक			
आश्विन कृ. " १२ अक्टूबर "	भाद्रपद शु. " २६ सितम्बर "	कन्या १७ सितम्बर " १३:३० से सूर्यास्त तक			
कार्तिक कृ. " ११ नवम्बर "	आश्विन शु. " २८ अक्टूबर "	तुला १८ अक्टूबर " सूर्योदय से १०:२७ तक			
मार्गशीर्ष कृ. " ११ दिसम्बर "	कार्तिक शु. " २७ नवम्बर "	वृश्चिक १७ नवम्बर " सूर्योदय से मध्याह्न तक			
पौष कृ. " ०६ जनवरी २०२४ ई.	मार्गशीर्ष शु. " २६ दिसम्बर "	धनु १६ दिसम्बर " १५:५८ से सूर्यास्त तक			
माघ कृ. " ०८ फरवरी "	पौष शु. " २५ जनवरी २०२४ ई.	मकर १५ जनवरी २०२४ ई. सूर्योदय से मध्याह्न तक			
फाल्गुन कृ. (स्मा.) " ०८ मार्च "	माघ कृ. " ०६ फरवरी "	कुम्भ १३ फरवरी " प्रातः ६:१६ से १५:४३ तक			
फाल्गुन कृ. (वि.) " ०६ मार्च "	फाल्गुन कृ. " १० मार्च "	मीन १४ मार्च " १२:३६ से सूर्यास्त तक			
चैत्र कृ. " ०६ अप्रैल "	चैत्र कृ. " ०८ अप्रैल "	डॉ. सुशील कुमार			
				सह-आचार्य, ज्योतिष-विभाग	

ग्रहों के राशि एवं नक्षत्रचारा (भा. प्र. स्टैं. टा. विक्रम संवत् २०८०)

॥ निरयण सूर्य संक्रमण (राशिचार) ॥				॥ बुध राशिचार ॥				॥ शनि राशिचार ॥			
दिनाङ्क	वार	राशि	प्रा. समय	दिनाङ्क	वार	राशि	प्रा. समय	दिनाङ्क	वार	राशि	प्रा. समय
१४.०४.२०२३	शुक्र	मेष	१४:५८	३१.०३.२०२३	शुक्र	मेष	१४:५४	०६.०७.२०२३	गुरु	सिंह	२८:०४
१५.०५.२०२३	सोम	वृष	११:४४	०७.०६.२०२३	बुध	वृष	१६:४६	०७.०८.२०२३	सोम	कर्क	११:०१
१५.०६.२०२३	गुरु	मिथुन	१८:१६	२४.०६.२०२३	शनि	मिथुन	१२:४३	०१.१०.२०२३	रवि	सिंह	२५:०१
१६.०७.२०२३	रवि	कर्क	२६:०६	०८.०७.२०२३	शनि	कर्क	१२:१३	०२.११.२०२३	गुरु	कन्या	२६:१३
१७.०८.२०२३	गुरु	सिंह	१३:३२	२४.०७.२०२३	सोम	सिंह	२८:३१	२६.११.२०२३	बुध	तुला	२५:०४
१७.०९.२०२३	रवि	कन्या	१३:३०	०१.१०.२०२३	रवि	कन्या	२०:३६	२४.१२.२०२३	रवि	वृश्चिक	३०:४५
१७.१०.२०२३	मंगल	तुला	२५:२६	१८.१०.२०२३	बुध	तुला	२५:१६	१८.०१.२०२४	गुरु	धनु	२०:५६
१६.११.२०२३	गुरु	वृश्चिक	२५:१८	०६.११.२०२३	सोम	वृश्चिक	१६:२५	११.०२.२०२४	रवि	मकर	२८:५२
१६.१२.२०२३	शनि	धनु	१५:५८	२६.११.२०२३	रवि	धनु	२६:५३	०७.०३.२०२४	गुरु	कुम्भ	१०:४६
१४.०१.२०२४	रवि	मकर	२६:४३	२८.१२.२०२३	गुरु	वृश्चिक	२०:५५	३१.०३.२०२४	रवि	मीन	१६:४५
१३.०२.२०२४	मंगल	कुम्भ	१५:४३	०७.०१.२०२४	रवि	धनु	२१:१५	॥ सूर्य नक्षत्रचार ॥			
१४.०३.२०२४	गुरु	मीन	१२:३६	०१.०२.२०२४	गुरु	मकर	१४:२२	दिनाङ्क	वार	नक्षत्र	प्रा. समय
॥ मंगल राशिचार ॥				१६.०२.२०२४	सोम	कुम्भ	३०:०१	३१.०३.२०२३	शुक्र	रेवती	२५:३६
दिनाङ्क	वार	राशि	प्रा. समय	०७.०३.२०२४	गुरु	मीन	०६:३५	१४.०४.२०२३	शुक्र	अश्विनी	१४:५८
१०.०५.२०२३	बुध	कर्क	१३:४८	२५.०३.२०२४	सोम	मेष	२६:५६	२८.०४.२०२३	शुक्र	भरणी	०६:४०
३०.०६.२०२३	शुक्र	सिंह	२६:१६	२५.०३.२०२४	सोम	मीन	२६:५६	११.०५.२०२३	गुरु	कृत्तिका	२४:५३
१८.०८.२०२३	शुक्र	कन्या	१५:५४	॥ गुरु राशिचार ॥				२५.०५.२०२३	गुरु	रोहिणी	२०:५८
०३.१०.२०२३	मंगल	तुला	१७:५८	दिनाङ्क	वार	राशि	प्रा. समय	०८.०६.२०२३	गुरु	मृग.	१८:५३
१६.११.२०२३	गुरु	वृश्चिक	१०:४६	३०.१०.२०२३	सोम	मीन	१६:३७	२२.०६.२०२३	गुरु	आर्द्रा	१७:४८
२७.१२.२०२३	बुध	धनु	२४:२१	॥ केतु राशिचार ॥				०६.०७.२०२३	गुरु	पुन.	१७:२६
०५.०२.२०२४	सोम	मकर	२१:४२	दिनाङ्क	वार	राशि	प्रा. समय	२०.०७.२०२३	गुरु	पुष्य	१६:५५
१५.०३.२०२४	शुक्र	कुम्भ	१८:०८	३०.१०.२०२३	सोम	कन्या	१६:३७	०३.०८.२०२३	गुरु	आश्ले.	१५:५२
॥ बुध राशिचार ॥				२१.०४.२०२३	शुक्र	मेष	२६:१४	१७.०८.२०२३	गुरु	मघा	१३:३२
०६.०४.२०२३	गुरु	वृष	१०:५६	॥ शक्र राशिचार ॥				३१.०८.२०२३	गुरु	पू.फा.	०६:३२
०२.०५.२०२३	मंगल	मिथुन	१३:४६	दिनाङ्क	वार	राशि	प्रा. समय	१३.०९.२०२३	बुध	उ.फा.	२७:२५
३०.०५.२०२३	मंगल	कर्क	१६:३८	२०.०४.२०२३	गुरु	वृष	१३:४३	२७.०९.२०२३	बुध	हस्त	१८:५५
॥ मंगल राशिचार ॥				२१.०५.२०२३	रवि	मिथुन	१२:३८	११.१०.२०२३	बुध	चित्रा	०७:५८
दिनाङ्क	वार	राशि	प्रा. समय	२१.०६.२०२३	बुध	कर्क	२०:२७	२४.१०.२०२३	मंगल	स्वा.	१८:२६
२१.०४.२०२३	शुक्र	मेष	२६:१४	२३.०७.२०२३	रवि	सिंह	०७:२०	०६.११.२०२३	सोम	विशा.	२६:३६
॥ शक्र राशिचार ॥				२३.०८.२०२३	बुध	कन्या	१४:३१	२०.११.२०२३	सोम	अनु.	०८:३७
२०.०४.२०२३	गुरु	वृष	१३:४३	॥ सायन सूर्य संक्रमण (राशिचार) ॥				२०.०४.२०२३	गुरु	वृष	१३:४३
२१.०५.२०२३	रवि	मिथुन	१२:३८	दिनाङ्क	वार	राशि	प्रा. समय	१७.०८.२०२३	गुरु	मघा	१३:३२
२१.०६.२०२३	बुध	कर्क	२०:२७	२०.०४.२०२३	गुरु	वृष	१३:४३	३१.०८.२०२३	गुरु	पू.फा.	०६:३२
२३.०७.२०२३	रवि	सिंह	०७:२०	२१.०५.२०२३	रवि	मिथुन	१२:३८	१३.०९.२०२३	बुध	उ.फा.	२७:२५
२३.०८.२०२३	बुध	कन्या	१४:३१	२१.०६.२०२३	बुध	कर्क	२०:२७	२७.०९.२०२३	बुध	हस्त	१८:५५
॥ शनि राशिचार ॥				२३.०७.२०२३	रवि	सिंह	०७:२०	११.१०.२०२३	बुध	चित्रा	०७:५८
दिनाङ्क	वार	राशि	प्रा. समय	२३.०८.२०२३	बुध	कन्या	१४:३१	२४.१०.२०२३	मंगल	स्वा.	१८:२६
३०.१०.२०२३	सोम	मीन	१६:३७	॥ शक्र राशिचार ॥				०६.११.२०२३	सोम	विशा.	२६:३६
३०.१०.२०२३	सोम	मीन	१६:३७	दिनाङ्क	वार	राशि	प्रा. समय	२०.११.२०२३	सोम	अनु.	०८:३७
॥ केतु राशिचार ॥				३०.१०.२०२३	सोम	मीन	१६:३७	॥ सूर्य नक्षत्रचार ॥			
दिनाङ्क	वार	राशि	प्रा. समय	३०.१०.२०२३	सोम	मीन	१६:३७	दिनाङ्क	वार	नक्षत्र	प्रा. समय

ग्रहों के राशि एवं नक्षत्रचार
(भा. स्टैं.टा.) विक्रम संवत् २०८०

०३.०४.२०२४ बुध उ.भा. ०६:२६	॥ राहु नक्षत्रचार ॥		
॥ शनि नक्षत्रचार ॥	दिनाङ्क	वार	नक्षत्र प्रा. समय
दिनाङ्क	वार	नक्षत्र	प्रा. समय
१५.१०.२०२३ रवि शत. ११:१३	३०.१०.२०२३ सोम	रेवती	१६:३७
२४.११.२०२३ शुक्र शत. ०८:५५	॥ केतु नक्षत्रचार ॥		
०६.०४.२०२४ शनि पू.भा. १४:०६	दिनाङ्क	वार	नक्षत्र प्रा. समय
	२६.०६.२०२३ सोम	चित्रा	२१:१८
	०४.०३.२०२४ सोम	हस्त	११:५७

ग्रहों के वक्रत्व-मार्गत्व एवं उदयास्त
(भा. स्टैं.टा.) विक्रम संवत् २०८०

॥ ग्रहों का वक्रत्व - मार्गत्व ॥

दिनाङ्क	ग्रह	प्रा. समय	गति
२१.०४.२०२३	बुध	१४:०४	वक्री
१५.०५.२०२३	बुध	०८:४६	मार्गी
२३.०८.२०२३	बुध	२५:२६	वक्री
१५.०६.२०२३	बुध	२५:५१	मार्गी
१३.१२.२०२३	बुध	१२:३८	वक्री
०२.०१.२०२४	बुध	०८:३७	मार्गी
०१.०४.२०२४	बुध	२७:४४	वक्री
०४.०६.२०२३	गुरु	१६:४०	वक्री
३१.१२.२०२३	गुरु	०८:०६	मार्गी
२३.०७.२०२३	शुक्र	०८:०२	वक्री
०४.०६.२०२३	शुक्र	०६:४६	मार्गी
१७.०६.२०२३	शनि	२२:५७	वक्री
०४.११.२०२३	शनि	१२:३२	मार्गी

ग्रहों के वक्रत्व-मार्गत्व एवं उदयास्त
(भा. स्टैं.टा.) विक्रम संवत् २०८०

॥ ग्रहों का उदयास्त ॥

दिनाङ्क	ग्रह	स्थिति	प्रा. समय
१५.०६.२०२३	मंगल	अस्त	१२:३७
१४.०१.२०२४	मंगल	उदय	१४:००
२७.०३.२०२३	बुध	उदय	१४:२६
२४.०४.२०२३	बुध	अस्त	२३:३०
१४.०५.२०२३	बुध	उदय	१२:४७
२१.०६.२०२३	बुध	अस्त	१०:०६
११.०७.२०२३	बुध	उदय	०६:०६
२४.०८.२०२३	बुध	अस्त	२६:११
१२.०६.२०२३	बुध	उदय	२४:३४
०६.१०.२०२३	बुध	अस्त	२७:४६
१२.११.२०२३	बुध	उदय	२४:३२
१७.१२.२०२३	बुध	अस्त	१५:२१
२७.१२.२०२३	बुध	उदय	१८:११
०८.०२.२०२४	बुध	अस्त	११:०३
१०.०३.२०२४	बुध	उदय	११:२३
०५.०४.२०२४	बुध	अस्त	०७:३५
३१.०३.२०२३	गुरु	अस्त	१८:३०
३०.०४.२०२३	गुरु	उदय	०५:५०
०४.०८.२०२३	शुक्र	अस्त	१६:१०
१८.०८.२०२३	शुक्र	उदय	०६:००
१५.०२.२०२४	शनि	अस्त	१२:२६
२१.०३.२०२४	शनि	उदय	२१:१३

नोट - मंगल इस संवत् में मार्गी रहेगा।

डॉ. सुशील कुमार, सह-आचार्य, ज्योतिष विभाग

दृक्सिद्धं निरयणञ्च चित्रापक्षीयमुत्तमम् । “विद्यापीठस्य पञ्चाङ्गम्” भूमौ विजयतेतराम् ॥

ISSN 2229-3450



दृक्सिद्ध निरयण भारतीय



राजा-शानि

विक्रम संवत्-२०७६
शक-संवत्-१९४१



मन्त्री-सूर्य

भा०गणराज्य-संवत् ७२-७३
ईशवीय-सन् २०१९-२०२०

विद्यापीठ-पञ्चाङ्ग

श्री लाल बहादुर शास्त्री राष्ट्रिय संस्कृत विद्यापीठ
(मानित-विश्वविद्यालय)

बी-४, कुतुब सांस्थानिक क्षेत्र, नई दिल्ली - ११००१६

वर्ष : ३७

संवत्सर - परिधावी

मूल्य रु. ५०/-



पञ्चाङ्ग-प्रवर्तक
स्व. म.म.पं. कल्याणदत्त शर्मा
“राष्ट्रपति-सम्मानित”

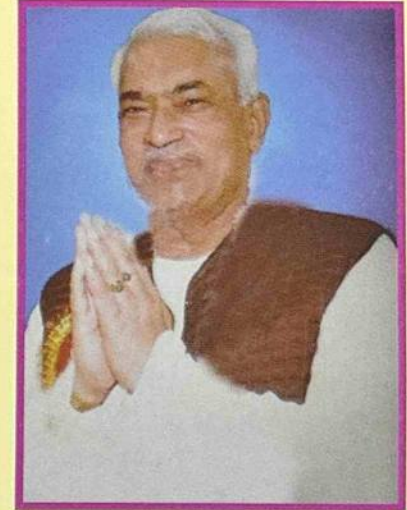
प्रधान-सम्पादक
प्रो० रमेश कुमार पाण्डेय
कुलपति

सम्पादक :

प्रो. प्रेमकुमार शर्मा
आचार्य, ज्योतिष-विभाग
प्रमुख, वेदवेदाङ्गसंकाय

प्रो. बिहारीलाल शर्मा
आचार्य, ज्योतिष-विभाग

सम्पादक मण्डल



प्रेरणास्रोत
स्व. प्रो. शुकदेव चतुर्वेदी
“राष्ट्रपति-सम्मानित”

1. प्रो. विनोद कुमार शर्मा ‘आचार्य एवं ज्योतिषविभागाध्यक्ष’
2. प्रो. नीलम ठोला ‘आचार्य, ज्योतिष-विभाग’
3. प्रो. दिवाकर दत्त शर्मा ‘आचार्य, ज्योतिष-विभाग’
4. प्रो. परमानन्द भारद्वाज ‘आचार्य, ज्योतिष-विभाग’
5. डॉ. सुशील कुमार ‘सह आचार्य, ज्योतिष-विभाग’
6. डॉ. फणीन्द्र कुमार चौधरी ‘सह आचार्य, ज्योतिष-विभाग’
7. डॉ. रश्मि चतुर्वेदी ‘सह आचार्य, ज्योतिष-विभाग’

श्री लाल बहादुर शास्त्री राष्ट्रिय संस्कृत विद्यापीठ

(मानित-विश्वविद्यालय)

बी-4, कुतुब सांस्थानिक क्षेत्र, नई दिल्ली-110 016

◆ विद्यापीठ पञ्चाङ्ग ◆

◆ विषय-सूची ◆

◆ विक्रम संवत् २०७५ ◆

संक्षिप्त-परिचय	१	नवीन-प्राचीन वर्ष-प्रवेश सारिणी	१३४	चन्द्रवास, योगिनीवास, दिक्शूल, नक्षत्र-शूल,	
प्रस्तावना	२-३	मुद्दादशा, योगिनीमुद्दादशा, त्रिराशिपति-चक्र	१३४	लग्न-विचार व यात्रा प्रस्थान-विचार	१६१-१६२
विद्यापीठ-पञ्चाङ्ग की विषय सूची	४	वर्षफल निर्माण-विधि	१३५	राहुमुखज्ञान, गृहारम्भ विचार	१६२
संवत्सरादि फल	५-१३	लग्नसारिणी अक्षांश	१३६-१४१	चौघडिया मुहूर्त-चक्र	१६३
शनि की साढ़ेसाती व दैव्या का फल	१४-१६	दशमलग्नसारिणी	१४२	चैत्रादि मासानुसार गृहारम्भ फल, वत्स-चक्र,	
आय-व्यय बोधक चक्र	१७	ग्रहमैत्री-चक्र, सिद्धयादियोग-चक्र,		कुआं खोदने या नल लगाने का मुहूर्त	१६४
मेषादि द्वादश राशियों का मासिक फल	१८-३४	अन्धाक्षादिसंज्ञा, शिववास	१४३	द्वारस्थापन विचार, जीर्ण-नूतन गृह प्रवेश-	
वि० संवत् २०७६ के व्रत-पर्व एवं उत्सव	३५-४५	विविध मुहूर्तों का विचार	१४४	मुहूर्त, कुम्भ-चक्र व दूकान (विपणि) मुहूर्त	१६५-१६६
वि० संवत् २०७६ के वर्गीकृत व्रत-पर्वों की सूची	४६-४७	गर्भाधान, पुंसवन-सीमन्त, स्तनपान		व्यापार प्रारम्भ, नौकरी, मुकदमा, मशीनरी,	
ग्रहों के राशि एवं नक्षत्रचार वि० सं.-२०७६	४८-४९	का मुहूर्त	१४४	पशुक्रय, मन्दिर निर्माण व	
ग्रहों के वक्रत्व-मार्गत्व एवं उदयास्त	५०	जलपूजन जातकर्म-नामकरण, निष्क्रमण तथा		जलाशयारामसुरप्रतिष्ठा मुहूर्त	१६६
सर्वार्थसिद्धि-गुरुपुष्य-रविपुष्य-त्रिपुष्कर		भूमि पर प्रथमोपवेशन का मुहूर्त-विचार	१४५-१४६	ग्रहों के दान समय, जपसंख्या, जपनीय-	
द्विपुष्कर-अमृतसिद्धि, सिद्धियोग		अन्नप्राशन, कर्णवेध तथा मुण्डन संस्कार		चुल्लिचक्र विचार, हल प्रवहण मुहूर्त,	
एवं अमृतयोग	५१-५८	का विचार	१४३	बीजवपन मुहूर्त, राहु नक्षत्र से बीजोपि चक्र,	
वि.सं. २०७६ दैनिक राहुकाल सारिणी	५९-६२	नासिकाछेदन, अक्षरारम्भ, विद्यारम्भमुहूर्त		औषधसेवन मुहूर्त, वाहन आरोहण मुहूर्त	१६८
क्रांति-चर-वेलान्तर-स्पष्टान्तर सारिणी	६३-६६	का विचार	१४७	मन्त्र एवं हवन-समिधा ज्ञानार्थ-चक्र	१६८
वि० संवत् २०७६ के ग्रहण का विवरण	६७-६९	उपनयन, विवाह-संस्कार का विचार	१५८	भारत के प्रमुख नगरों के पलभा, अक्षांश,	
संदिग्ध व्रत-पर्व निर्णय वि० संवत् २०७५	७०-७२	वर-कन्या का जन्मपत्रिका मेलापक, दुष्टभकूट,		रेखांश एवं देशान्तर	१६९-१७०
वि.सं. २०७६ के माङ्गलिक मुहूर्तों का विवरण	७३	गणकूट, ग्रहकूट का परिहार	१४९	लग्नसाधन के लिए पलभा से चरखण्ड तथा	
वि.सं. २०७६ के विवाहादि मुहूर्त	७४-८५	नाड़ी-गणदोष का परिहार, वरवरण, कन्या-वरण		स्वदेशीय उदयमान बनाने की विधि	१७०
गण्ड-मूलादि जन्म विचार	८६	का मुहूर्त एवं विवाह मुहूर्तोंपयोगी त्रिबलशुद्धि	१५०	लघुरित्थ सारिणी	१७१-१७२
विक्रम-संवत् २०७६ का पञ्चाङ्ग	८७-११०	वधूपवेश तथा द्विरागमन-मुहूर्त का विचार	१५१	अभीष्ट स्थान के सूर्योदय तथा इष्टकाल बनाने	
वि० संवत् २०७६ के दैनिक स्पष्ट ग्रह	१११-१२२	जन्माक्षर-चक्र	१५२-१५४	की विधि	१७३-१७४
दैनिक लग्न सारिणी	१२३-१२९	मेलापक-सारिणी	१५५-१५८	विभिन्न अंगों पर पल्ली (छिपकली/किरल)	
षड्वर्ग-चक्र	१३०-१३१	मंगलीदोष-विचार, मंगलीदोष-परिहार	१५९	गिरने का फल एवं उपचार, छींक विचार	१७५
विंशोत्तरीदशा सारिणी	१३२	विवाहादि कार्यों में सूर्य, चन्द्र व गुरु		जन्मकुण्डली एवं वर्ष कुण्डली में	
विंशोत्तरी-दशान्तर्दशा-चक्र	१३३	का अष्टक-वर्ग, यात्रा मुहूर्त विचार	१६०	द्वादशभावस्थसूर्यादि ग्रहों का फल	१७६

विक्रम सम्बत् २०७६, ईश्वीय सन् २०१६-२० व्रत, पर्व एवं उत्सव

चैत्र शुक्ल पक्ष (दि. ०६ अप्रैल से १९ अप्रैल २०१९ ई.)				चैत्र शुक्ल पक्ष (दि. ०६ अप्रैल से १९ अप्रैल २०१९ ई.)			
तिथि	दिनाङ्क	वार	व्रत, पर्व एवं उत्सव	तिथि	दिनाङ्क	वार	व्रत, पर्व एवं उत्सव
प्रतिपदा	६ अप्रैल	शनि	वासन्तिक नवरात्र प्रा., घटस्थापन, गुड़ी पड़वा, युगादि, भारतीय नववर्षारम्भ, रामायण नवाह्न प्रारम्भ, कल्पादि, गौतम जयंती, चन्द्रदर्शन	त्रयोदशी	१७ अप्रैल	बुध	महावीर जयन्ती (जैन), प्रदोष व्रत, अनङ्गत्रयोदशी
				चतुर्दशी	१८ अप्रैल	गुरु	पूर्णिमाव्रत
द्वितीया	७ अप्रैल	रवि	सिन्धारा, झूलेलाल जयंती	पूर्णिमा	१९ अप्रैल	शुक्र	गुड फ्राईडे, हनुमज्जयंती (दाक्षिणात्य), औली जैन समाप्त, सत्यव्रत, मन्वादि, सिद्धाचल यात्रा, वैशाख स्नान प्रा.
तृतीया	८ अप्रैल	सोम	मत्स्य जयंती अपराह्न काल, गणगौरी तृतीया, मन्वादि	वैशाख, कृष्ण पक्ष (दि. २० अप्रैल से ०४ मई २०१९ ई.)			
चतुर्थी	९ अप्रैल	मंगल	विनायक चतुर्थी	द्वितीया	२१ अप्रैल	रवि	ईस्टर सण्डे
पंचमी	१० अप्रैल	बुध	रोहिणी व्रत	तृतीया/चतुर्थी	२२ अप्रैल	सोम	चतुर्थी व्रत, चन्द्रोदय २१:५४
षष्ठी	११ अप्रैल	गुरु	यमुना छठ, स्कन्द षष्ठी, सूर्य षष्ठी	षष्ठी	२५ अप्रैल	गुरु	कोकिला षष्ठी
सप्तमी	१२ अप्रैल	शुक्र	महानिशा पूजा	सप्तमी/अष्टमी	२६ अप्रैल	शुक्र	शर्करासप्तमी, कालाष्टमी
अष्टमी/नवमी	१३ अप्रैल	शनि	दुर्गाष्टमी, मेला मनसा देवी, मेला बाहू फोर्ट जम्मू, रामनवमी व्रत स्मा., श्री रामजयन्ती मध्याह्नकाल, श्री ताराजयन्ती, औली जैन प्रारम्भ	अष्टमी	२७ अप्रैल	शनि	शीतलाष्टमी
नवमी/दशमी	१४ अप्रैल	रवि	नवरात्र पारणा, रामायण नवाह्न समा. नवरात्र समा., रामनवमी व्रत वैष्णव, मेष संक्रान्ति १४:०६, वैसाखी, अम्बेडकर जयन्ती, सं. पुण्यकाल १०:०६ से १८:१० तक	एकादशी	३० अप्रैल	मंगल	वरुथिनी एकादशी व्रत (स.), वल्लभाचार्य जयंती
				द्वादशी	०१ मई	बुध	श्रमिक दिवस
				त्रयोदशी	०२ मई	गुरु	प्रदोष व्रत
दशमी/एकादशी	१५ अप्रैल	सोम	कामदा एकादशी व्रत (स्मा.), हिमाचल दिवस	चतुर्दशी	०३ मई	शुक्र	मासशिवरात्रि
द्वादशी	१६ अप्रैल	मंगल	कामदा एकादशी व्रत (वै.)	अमावस्या	०४ मई	शनि	शनैश्चरी अमावस्या

विक्रम संवत् २०७६ के वर्गीकृत व्रत, पर्वों की सूची

॥ विनायक चतुर्थी व्रत ॥		॥ दुर्गाष्टमी व्रत ॥		फाल्गुन कृष्ण अष्टमी १५ फरवरी २०२०ई. चैत्र " " १६ मार्च "		पौष कृ. सफला २२ दिसम्बर २०१६ई. पौष शु. पुत्रदा(स्मा.वै.) ०६ जनवरी २०२०ई.	
चैत्र शुक्ल चतुर्थी ०६ मार्च २०१६ ई.	चैत्र शुक्ल अष्टमी १३ अप्रैल २०१६ ई.	वैशाख " " १२ मई "	वैशाख " " १२ मई "	॥ एकादशी व्रत ॥		माघ कृ. षट्तिला(स्मा.वै.) २० जनवरी "	
वैशाख " " ०८ मई "	वैशाख " " १२ मई "	ज्येष्ठ " " १० जून "	ज्येष्ठ " " १० जून "	चैत्र शु. कामदा(स्मा.) १५ अप्रैल २०१६ई.	माघ शु. जया ०५ फरवरी "	फाल्गुन कृ. विजया १६ फरवरी "	
ज्येष्ठ " " ०६ जून "	ज्येष्ठ " " १० जून "	आषाढ़ " " ०६ जुलाई "	आषाढ़ " " ०६ जुलाई "	चैत्र शु. कामदा(वै.) १६ अप्रैल "	फाल्गुन कृ. विजया १६ फरवरी "	फाल्गुन शु. आमलकी ०६ मार्च "	
आषाढ़ " " ०६ जुलाई "	आषाढ़ " " ०६ जुलाई "	श्रावण " " ०८ अगस्त "	श्रावण " " ०८ अगस्त "	वैशाख कृ. वरुथिनी ३० अप्रैल "	चैत्र कृ. प.मो.(स्मा.वै.) १६ मार्च "		
श्रावण " " ०८ अगस्त "	श्रावण " " ०८ अगस्त "	भाद्रपद " " ०२ सितम्बर "	भाद्रपद " " ०२ सितम्बर "	वैशाख शु. मोहिनी १५ मई "	॥ प्रदोष व्रत ॥		
भाद्रपद " " ०२ सितम्बर "	भाद्रपद " " ०२ सितम्बर "	आश्विन " " ०२ अक्टूबर "	आश्विन " " ०२ अक्टूबर "	ज्येष्ठ कृ. अपरा ३० मई "	चैत्र शु. १७ अप्रैल २०१६ ई.		
आश्विन " " ०२ अक्टूबर "	आश्विन " " ०२ अक्टूबर "	कार्तिक " " ३१ अक्टूबर "	कार्तिक " " ३१ अक्टूबर "	ज्येष्ठ शु. निर्जला १३ जून "	वैशाख कृ. ०२ मई "		
कार्तिक " " ३१ अक्टूबर "	कार्तिक " " ३१ अक्टूबर "	मार्गशीर्ष " " ३० नवम्बर "	मार्गशीर्ष " " ३० नवम्बर "	आषाढ़ कृ. योगिनी २६ जून "	वैशाख शु. १६ मई "		
मार्गशीर्ष " " ३० नवम्बर "	मार्गशीर्ष " " ३० नवम्बर "	पौष " " ०३ जनवरी २०२०ई.	पौष " " ०३ जनवरी २०२०ई.	आषाढ़ शु. देवशयनी १२ जुलाई "	ज्येष्ठ कृ. ३१ मई "		
पौष " " ३० दिसम्बर "	पौष " " ३० दिसम्बर "	माघ " " ०२ फरवरी "	माघ " " ०२ फरवरी "	श्रावण कृ. कामिका २८ जुलाई "	ज्येष्ठ शु. १४ जून "		
माघ " " २८ जनवरी २०२०ई.	माघ " " २८ जनवरी २०२०ई.	फाल्गुन " " ०३ मार्च "	फाल्गुन " " ०३ मार्च "	श्रावण शु. पुत्रदा ११ अगस्त "	आषाढ़ कृ. ३० जून "		
फाल्गुन " " २७ मार्च "	फाल्गुन " " २७ मार्च "	॥ कालाष्टमी व्रत ॥		भाद्रपद कृ. अजा(स्मा.) २६ अगस्त "	आषाढ़ शु. १४ जुलाई "		
॥ संकष्ट चतुर्थी व्रत ॥		वैशाख कृष्ण अष्टमी २६ अप्रैल २०१६ ई.	वैशाख कृष्ण अष्टमी २६ अप्रैल २०१६ ई.	भाद्रपद कृ. अजा(वै.) २७ अगस्त "	श्रावण कृ. २६ जुलाई "		
वैशाख कृष्ण चतुर्थी २२ अप्रैल २०१६ई.	वैशाख कृष्ण चतुर्थी २२ अप्रैल २०१६ई.	ज्येष्ठ " " २६ मई "	ज्येष्ठ " " २६ मई "	भाद्रपद शु. पार्श्वपरिवर्तिनी ६ सितम्बर "	श्रावण शु. १२ अगस्त "		
ज्येष्ठ " " २२ मई "	ज्येष्ठ " " २२ मई "	आषाढ़ " " २५ जून "	आषाढ़ " " २५ जून "	आश्विन कृ. इन्दिरा २५ सितम्बर "	भाद्रपद कृ. २८ अगस्त "		
आषाढ़ " " २० जून "	आषाढ़ " " २० जून "	श्रावण " " २४ जुलाई "	श्रावण " " २४ जुलाई "	आश्विन शु. पापांकुशा ०६ अक्टूबर "	भाद्रपद शु. ११ सितम्बर "		
श्रावण " " २० जुलाई "	श्रावण " " २० जुलाई "	भाद्रपद " " २३ अगस्त "	भाद्रपद " " २३ अगस्त "	कार्तिक कृ. रमा २४ अक्टूबर "	आश्विन कृ. २६ सितम्बर "		
भाद्रपद " " १६ अगस्त "	भाद्रपद " " १६ अगस्त "	आश्विन " " २१ सितम्बर "	आश्विन " " २१ सितम्बर "	कार्तिक शु. देवोत्थान ०८ नवम्बर "	भाद्रपद कृ. २८ अगस्त "		
आश्विन " " १७ सितम्बर "	आश्विन " " १७ सितम्बर "	कार्तिक " " २१ अक्टूबर "	कार्तिक " " २१ अक्टूबर "	मार्गशीर्ष कृ. उत्पन्ना(स्मा.) २२ नवम्बर "	भाद्रपद शु. ११ सितम्बर "		
कार्तिक " " १७ अक्टूबर "	कार्तिक " " १७ अक्टूबर "	मार्गशीर्ष " " १६ नवम्बर "	मार्गशीर्ष " " १६ नवम्बर "	मार्गशीर्ष कृ. उत्पन्ना(वै.) २३ नवम्बर "	आश्विन कृ. २६ सितम्बर "		
मार्गशीर्ष " " १५ नवम्बर "	मार्गशीर्ष " " १५ नवम्बर "	पौष " " १८ दिसम्बर "	पौष " " १८ दिसम्बर "	मार्गशीर्ष शु. मोक्षदा ०८ दिसम्बर "	आश्विन शु. ११ अक्टूबर "		
पौष " " १५ दिसम्बर "	पौष " " १५ दिसम्बर "	माघ " " १७ जनवरी २०२०ई.	माघ " " १७ जनवरी २०२०ई.		कार्तिक कृ. २५ अक्टूबर "		
माघ " " १३ जनवरी २०२०ई.	माघ " " १३ जनवरी २०२०ई.						
फाल्गुन " " १२ फरवरी "	फाल्गुन " " १२ फरवरी "						

ग्रहों के राशि एवं नक्षत्रचार (भा.स्टैं.टा.) विक्रम संवत् २०७६

॥ निरयण सूर्य संक्रमण (राशिचार) ॥				॥ बुध राशिचार ॥				॥ शुक्र राशिचार ॥				॥ सूर्य नक्षत्रचार ॥			
दिनाङ्क	वार	राशि	प्रा. समय	दिनाङ्क	वार	राशि	प्रा. समय	दिनाङ्क	वार	राशि	प्रा. समय	दिनाङ्क	वार	नक्षत्र	प्रा. समय
१४.०४.२०१६	रवि	मेष	१४:०६	११.०४.२०१६	गुरु	मीन	२८:२४	२३.०७.२०१६	मंगल	कर्क	१२:४६	१४.०४.२०१६	रवि	अश्विनी	१४:०६
१५.०५.२०१६	बुध	वृष	११:०१	०३.०५.२०१६	शुक्र	मेष	१७:०३	१६.०८.२०१६	शुक्र	सिंह	२०:३६	२८.०४.२०१६	रवि	भरणी	०६:०३
१५.०६.२०१६	शनि	मिथुन	१७:३८	१८.०५.२०१६	शनि	वृष	२३:३५	०६.०६.२०१६	सोम	कन्या	२५:४१	११.०५.२०१६	शनि	कृत्तिका	२४:०८
१६.०७.२०१६	मंगल	कर्क	२८:३३	०१.०६.२०१६	शनि	मिथुन	२४:१७	०३.१०.२०१६	गुरु	तुला	२६:१४	२५.०५.२०१६	शनि	रोहिणी	२०:२६
१७.०८.२०१६	शनि	सिंह	१३:०२	२०.०६.२०१६	गुरु	कर्क	२६:२७	२८.१०.२०१६	सोम	वृश्चिक	०८:३२	०८.०६.२०१६	शनि	मृगशिरा	१८:१३
१७.०६.२०१६	मंगल	कन्या	१३:०२	३०.०७.२०१६	मंगल	मिथुन	१२:०१	२१.११.२०१६	गुरु	धनु	१२:२३	२२.०६.२०१६	शनि	आर्द्रा	१७:१८
१७.१०.२०१६	गुरु	तुला	२५:०३	०३.०८.२०१६	शनि	कर्क	०६:००	१५.१२.२०१६	रवि	मकर	१७:५८	०६.०७.२०१६	शनि	पुनर्वसु	१६:४६
१६.११.२०१६	शनि	वृश्चिक	२४:५१	२६.०८.२०१६	सोम	सिंह	१४:०७	०८.०१.२०२०	बुध	कुम्भ	२८:२३	२०.०७.२०१६	शनि	पुष्य	१६:२६
१६.१२.२०१६	सोम	धनु	२५:२८	१०.०६.२०१६	मंगल	कन्या	२८:५६	०२.०२.२०२०	रवि	मीन	२६:१८	०३.०८.२०१६	शनि	आश्लेषा	१५:१८
१४.०१.२०२०	मंगल	मकर	२६:०८	२६.०६.२०१६	रवि	तुला	१२:५५	२८.०२.२०२०	शुक्र	मेष	२५:३३	१७.०८.२०१६	शनि	मघा	१३:०२
१३.०२.२०२०	गुरु	कुम्भ	१५:०३	२३.१०.२०१६	बुध	वृश्चिक	२३:१२	नोट : शनि वर्षभर धनु राशि में एवं राहु वर्षभर मिथुन राशि में संचार करेगा।				३१.०८.२०१६	शनि	पू.फा.	०६:००
१४.०३.२०२०	शनि	मीन	११:५४	०७.११.२०१६	गुरु	तुला	१५:५६					॥ सायन सूर्य संक्रमण (राशिचार) ॥			
॥ मंगल राशिचार ॥				२५.१२.२०१६	बुध	धनु	१५:४५	दिनाङ्क वार राशि प्रा. समय							
				१३.०१.२०२०	सोम	मकर	११:३५	१३.०१.२०२०	सोम	मकर	११:३५	२०.०४.२०१६	शनि	वृष	१४:२५
॥ गुरु राशिचार ॥				३०.०१.२०२०	गुरु	कुम्भ	२६:५३	२१.०५.२०१६	मंगल	मिथुन	१३:२६	२४.१०.२०१६	गुरु	स्वाति	१८:००
				२२.०४.२०१६	सोम	वृश्चिक	२५:११	२१.०६.२०१६	शुक्र	कर्क	२१:२४	०६.११.२०१६	बुध	विशा.	२४:०४
॥ शुक्र राशिचार ॥				०४.११.२०१६	सोम	धनु	२६:१७	२३.०७.२०१६	मंगल	सिंह	०८:२०	२०.११.२०१६	बुध	अनुराधा	०८:११
				२३.०६.२०१६	सोम	तुला	१३:२०	२३.०८.२०१६	शुक्र	कन्या	१५:३२	०३.१२.२०१६	मंगल	ज्येष्ठा	१२:२४
दिनाङ्क वार राशि प्रा. समय				दिनाङ्क वार राशि प्रा. समय				दिनाङ्क वार राशि प्रा. समय				दिनाङ्क वार राशि प्रा. समय			
०७.०५.२०१६	मंगल	मिथुन	०६:५३	१५.०४.२०१६	सोम	मीन	२५:०४	२३.१०.२०१६	बुध	वृश्चिक	२२:५०	१६.१२.२०१६	सोम	मूल	१५:२८
२२.०६.२०१६	शनि	कर्क	२३:२२	१०.०५.२०१६	शुक्र	मेष	१६:०६	२२.११.२०१६	शुक्र	धनु	२०:२६	२६.१२.२०१६	रवि	पू.षा.	१७:३६
०८.०८.२०१६	गुरु	सिंह	२८:४७	०४.०६.२०१६	मंगल	वृष	११:२०	२०.११.२०२०	सोम	कुम्भ	२०:२५	११.०१.२०२०	शनि	उ.षा.	१६:३५
२५.०६.२०१६	बुध	कन्या	०६:३३	०४.०६.२०१६	मंगल	वृष	११:२०	२२.१२.२०१६	रवि	मकर	०६:४६	२४.०१.२०२०	शुक्र	श्रवण	२१:५१
१०.११.२०१६	रवि	तुला	१४:२४	०४.०६.२०१६	मंगल	वृष	११:२०	२०.०१.२०२०	सोम	कुम्भ	२०:२५	०६.०२.२०२०	गुरु	धनि.	२४:५७
२५.१२.२०१६	बुध	वृश्चिक	२१:२६	०४.०६.२०१६	मंगल	वृष	११:२०	१६.०२.२०२०	बुध	शत.	२६:३०	१६.०२.२०२०	बुध	शत.	२६:३०

ग्रहों के वक्रत्व-मार्गत्व एवं उदयास्त (भा.स्टैं.टा.) विक्रम संवत् २०७६

॥ ग्रहों का वक्रत्व-मार्गत्व ॥

॥ ग्रहों का उदयास्त ॥

दिनाङ्क	ग्रह	प्रारम्भ समय	गति	दिनाङ्क	ग्रह	स्थिति	समय
०७.०७.२०१६	बुध	२८:४४	वक्री	११.०७.२०१६	मंगल	अस्त	११:५७
				१३.१०.२०१६	मंगल	उदय	२८:१६
०१.०८.२०१६	बुध	०६:२७	मार्गी	०६.०५.२०१६	बुध	अस्त	२६:४८
				२६.०५.२०१६	बुध	उदय	२८:२७
३१.१०.२०१६	बुध	२१:११	वक्री	१०.०७.२०१६	बुध	अस्त	१३:३८
				३०.०७.२०१६	बुध	उदय	०६:२६
२०.११.२०१६	बुध	२४:४१	मार्गी	२५.०८.२०१६	बुध	अस्त	०६:२२
				२२.०६.२०१६	बुध	उदय	१८:१३
१६.०२.२०२०	बुध	३०:२३	वक्री	०३.११.२०१६	बुध	अस्त	२३:१६
				१६.११.२०१६	बुध	उदय	२३:१२
१०.०३.२०२०	बुध	०६:१८	मार्गी	२२.१२.२०१६	बुध	अस्त	१२:३१
				२५.०१.२०२०	बुध	उदय	२६:३१
१०.०४.२०१६	गुरु	२२:३०	वक्री	२०.०२.२०२०	बुध	अस्त	११:३६
				०३.०३.२०२०	बुध	उदय	१३:४७
११.०८.२०१६	गुरु	१६:०७	मार्गी	१३.१२.२०१६	गुरु	अस्त	२५:१५
				१०.०१.२०२०	गुरु	उदय	२२:२४
३०.०४.२०१६	शनि	०६:२३	वक्री	२३.०७.२०१६	शुक्र	अस्त	१४:३५
				०६.०६.२०१६	शुक्र	उदय	२८:२०
				३०.१२.२०१६	शनि	अस्त	२४:१६
				२६.०१.२०२०	शनि	उदय	२६:५२

सर्वार्थसिद्धियोग विक्रम सम्वत् २०७६, ईश्वीय सन् २०१६-२०

डॉ. सुशील कुमार

दृक्सिद्धं निरयणञ्च चित्रापक्षीयमुत्तमम् । “विद्यापीठस्य पञ्चाङ्गम्” भूमौ विजयतेतराम्॥

ISSN 2229-3450



दृक्सिद्ध निरयण भारतीय



राजा-शनि

विक्रम संवत्-२०७९
शक-संवत्-१९४४



मन्त्री-गुरु

भा०गणराज्य-संवत् ७५-७६
ईशवीय-सन् २०२२-२०२३

विद्यापीठ-पञ्चाङ्ग

श्री लाल बहादुर शास्त्री राष्ट्रीय संस्कृत विश्वविद्यालय
(केन्द्रीय-विश्वविद्यालय)

बी-४, कुतुब सांस्थानिक क्षेत्र, नई दिल्ली - ११००१६

वर्ष : ४०

संवत्सर - नल

मूल्य रु. ५०/-

Rashmi ji



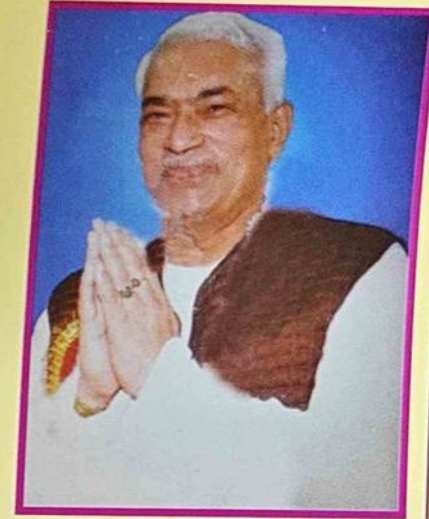
पञ्चाङ्ग-प्रवर्तक
स्व. म.म.पं. कल्याणदत्त शर्मा
“राष्ट्रपति-सम्मानित”

प्रधान-सम्पादक
प्रो. मुरलीमनोहर पाठक
कुलपति

सम्पादक :
प्रो. प्रेमकुमार शर्मा
आचार्य, ज्योतिष-विभाग

प्रो. बिहारीलाल शर्मा
आचार्य, ज्योतिष-विभाग

सम्पादक मण्डल



प्रेरणास्रोत
स्व. प्रो. शुकदेव चतुर्वेदी
“राष्ट्रपति-सम्मानित”

1. प्रो. विनोद कुमार शर्मा 'आचार्य एवं ज्योतिष विभाग
2. प्रो. नीलम ठोला 'आचार्य एवं अध्यक्ष ज्योतिष विभाग'
3. प्रो. दिवाकर दत्त शर्मा 'आचार्य, ज्योतिष-विभाग'
4. प्रो. परमानन्द भारद्वाज 'आचार्य, ज्योतिष-विभाग'
5. डॉ. सुशील कुमार 'सह आचार्य, ज्योतिष-विभाग'
6. डॉ. फणीन्द्र कुमार चौधरी 'सह आचार्य, ज्योतिष-विभाग'
7. डॉ. रश्मि चतुर्वेदी 'सह आचार्य, ज्योतिष-विभाग'

श्री लाल बहादुर शास्त्री राष्ट्रीय संस्कृत विश्वविद्यालय

(केन्द्रीय-विश्वविद्यालय)

बी-4, कुतुब सांस्थानिक क्षेत्र, नई दिल्ली-110 016

◆ विद्यापीठ पञ्चाङ्ग ◆

◆ विषय-सूची ◆

◆ विक्रम संवत् २०७९ ◆

संक्षिप्त-परिचय	१	विंशोत्तरी-दशान्तर्दशा-चक्र	१३१	चन्द्रवास, योगिनीवास, दिक्शूल, नक्षत्र-शूल,
प्रस्तावना	२-३	नवीन-प्राचीन वर्ष-प्रवेश सारिणी	१३२	लग्न-विचार व यात्रा प्रस्थान-विचार १५९-१६१
विद्यापीठ-पञ्चाङ्ग की विषय सूची	४	मुद्दादशा, योगिनीमुद्दादशा, त्रिराशिपति-चक्र	१३२	राहुमुखज्ञान, गृहारम्भ विचार,
संवत्सरादि फल	५-१२	वर्षफल निर्माण-विधि	१३३	चौघड़िया मुहूर्त-चक्र १६१
शनि की साढ़ेसाती व ढैय्या का फल	१२-१४	लग्नसारिणी अक्षांश	१३४-१३९	चैत्रादि मासानुसार गृहारम्भ फल, वत्स-चक्र,
आय-व्यय बोधक चक्र	१५	दशमलग्नसारिणी	१४०	कुआं खोदने या नल लगाने का मुहूर्त १६२
मेषादि द्वादश राशियों का मासिक फल	१६-३२	ग्रहमैत्री-चक्र, सिद्धयादियोग-चक्र,		द्वारस्थापन विचार, जीर्ण-नूतन गृह प्रवेश-
वि० संवत् २०७९ के व्रत-पर्व एवं उत्सव	३३-४२	अन्धाक्षादिसंज्ञा, शिववास	१४१	मुहूर्त, कुम्भ-चक्र व दूकान (विपणि) मुहूर्त १६३
वि. सं. २०७९ के वर्गीकृत व्रत-पर्वों की सूची	४३-४४	विविध मुहूर्तों का विचार		व्यापार प्रारम्भ, नौकरी, मुकदमा, मशीनरी,
ग्रहों के राशि एवं नक्षत्रचार वि. सं.-२०७९	४५-४६	गर्भाधान, पुंसवन-सीमन्त, स्तनपान का मुहूर्त	१४२	पशुक्रय, मन्दिर निर्माण व जलाशयारामसुरप्रतिष्ठा
ग्रहों के वक्रत्व-मार्गत्व एवं उदयास्त	४७	जलपूजन जातकर्म-नामकरण, निष्क्रमण तथा		मुहूर्त, जपनीय- चुल्लिचक्र विचार, हल प्रवहण
सर्वार्थसिद्धि-गुरुपुष्य-रविपुष्य-त्रिपुष्कर		भूमि पर प्रथमोपवेशन क मुहूर्त-विचार	१४३	मुहूर्त, बीजवपन मुहूर्त, राहु नक्षत्र से बीजोपि चक्र,
द्विपुष्कर, सिद्धियोग,		अन्नप्राशन, कर्णवेध तथा मुण्डन संस्कार का विचार		ग्रहों के दान समय, जपसंख्या, औषधसेवन मुहूर्त,
अमृतयोग एवं रवियोग	४८-५४	नासिकाछेदन, अक्षरारम्भ, विद्यारम्भमुहूर्त		वाहन आरोहण मुहूर्त १६४-१६५
वि. सं. २०७९ दैनिक राहुकाल सारिणी	५५-५८	का विचार	१४५	मन्त्र एवं हवन-समिधा ज्ञानार्थ-चक्र १६६
क्रांति-चर-वेलान्तर-स्पष्टान्तर सारिणी	५९-६२	उपनयन, विवाह-संस्कार का विचार	१४६	भारत के प्रमुख नगरों के पलभा, अक्षांश,
वि० संवत् २०७९ के ग्रहण का विवरण	६३-६५	वर-कन्या का जन्मपत्रिका मेलापक, दुष्टभकूट,		रेखांश एवं देशान्तर १६७-१६८
संदिग्ध व्रत-पर्व निर्णय वि० संवत् २०७९	६६-६७	गणकूट, ग्रहकूट का परिहार	१४७	लग्नसाधन के लिए पलभा से चरखण्ड तथा
वि. सं. २०७९ के माङ्गलिक मुहूर्तों का विवरण	६८	नाड़ी-गणदोष का परिहार, वरवरण, कन्या-वरण		स्वदेशीय उदयमान बनाने की विधि
वि. सं. २०७९ के विवाहादि मुहूर्त	६९-८१	का मुहूर्त एवं विवाह मुहूर्तोपयोगी त्रिबलशुद्धि	१४८	लघुरित्य सारिणी १६९-१७०
गण्ड-मूलादि जन्म विचार	८२	वधूप्रवेश तथा द्विरागमन-मुहूर्त का विचार	१४९	अभीष्ट स्थान के सूर्योदय तथा इष्टकाल बनाने
विक्रम-संवत् २०७९ का पञ्चाङ्ग	८३-१०६	जन्माक्षर-चक्र	१५०-१५२	की विधि १७१-१७२
वि० संवत् २०७९ के दैनिक स्पष्ट ग्रह	१०७-१२०	मेलापक-सारिणी	१५३-१५६	विभिन्न अंगों पर पल्ली (छिपकली/किरल)
दैनिक लग्न सारिणी	१२१-१२७	मंगलीदोष-विचार, मंगलीदोष-परिहार	१५७	गिरने का फल एवं उपचार, छौंक विचार १७३
षड्वर्ग-चक्र	१२८-१२९	विवाहादि कार्यों में सूर्य, चन्द्र व गुरु		जन्मकुण्डली एवं वर्ष कुण्डली में
विंशोत्तरीदशा सारिणी	१३०	का अष्टक-वर्ग, यात्रा मुहूर्त विचार	१५८	द्वादशभावस्थसूर्यादि ग्रहों का फल १७४

विक्रम सम्वत् २०७६, ईश्वीय सन् २०२२-२३ व्रत, पर्व एवं उत्सव

चैत्र शुक्ल पक्ष (दि. ०२ अप्रैल से १६ अप्रैल २०२२ ई.)				चैत्र शुक्ल पक्ष (दि. ०२ अप्रैल से १६ अप्रैल २०२२ ई.)			
तिथि	दिनाङ्क	वार	व्रत, पर्व एवं उत्सव	तिथि	दिनाङ्क	वार	व्रत, पर्व एवं उत्सव
प्रतिपदा	०२ अप्रैल	शनि	वासन्तिक नवरात्र प्रा., घटस्थापन, गुड़ी पड़वा, युगादि, भारतीय नववर्षारम्भ, रामायण नवाह प्रा., कल्पादि, चन्द्रदर्शन, नल सम्वत्सर प्रा।	पूर्णिमा	१६ अप्रैल		पूर्णिमा व्रत, सत्यव्रत मन्वादि, सिद्धाचल यात्रा, हनुमज्जयन्ती (दाक्षिणात्य) औली जैन समा., वैशाख स्नान प्रा।
				वैशाख कृष्ण पक्ष (दि. १७ अप्रैल से ३० अप्रैल २०२२ ई.)			
द्वितीया	०३ अप्रैल	रवि	सिन्धारा, मत्स्य जयन्ती (अपराह्न काल) झूलेलाल जयन्ती।	तृतीया/चतुर्थी	१९ अप्रैल	मंगल	चतुर्थी व्रत, चन्द्रोदय १९:३५।
तृतीया	०४ अप्रैल	सोम	गणगौरी तृतीया, मन्वादि।	षष्ठी	२२ अप्रैल	शुक्र	कोकिला षष्ठी,
चतुर्थी	०५ अप्रैल	मंगल	विनायक चतुर्थी।	सप्तमी/अष्टमी	२३ अप्रैल	शनि	शर्करा सप्तमी, कालाष्टी, शीतलाष्टमी।
पंचमी	०६ अप्रैल	बुध	रोहिणी व्रत।	एकादशी	२६ अप्रैल	मंगल	वरूथिनी एकादशी व्रत, (स्मा.+वै.) बल्लभाचार्य जयन्ती।
षष्ठी	०७ अप्रैल	गुरु	यमुना छठ, स्कन्द षष्ठी।	द्वादशी	२७ अप्रैल	बुध	वरूथिनी एकाशी व्रत (निम्बार्क)।
अष्टमी	०९ अप्रैल	शनि	महानिशा पूजा, महाष्टमी, दुर्गाष्टमी, मेला मनसा देवी, मेला बाहुफोर्ट जम्मू।	त्रयोदशी	२८ अप्रैल	गुरु	प्रदोष व्रत।
नवमी	१० अप्रैल	रवि	श्री रामनवमी व्रत, श्री रामावतार मध्याह्न, तारा जयन्ती। ओली जैन प्रा। रामायण नवाह समा., नवरात्र समा।	चतुर्दशी	२९ अप्रैल	शुक्र	मास शिवरात्रि।
दशमी	११ अप्रैल	सोम	नवरात्र व्रत पारणा।	अमावस्या	३० अप्रैल	शनि	शनैश्चरी अमावस्या, शनि जयन्ती।
एकादशी	१२ अप्रैल	मंगल	कामदा एकादशी व्रत (स्मा.+वै.)।	वैशाख शुक्ल पक्ष (दि. १ मई से १६ मई २०२२ ई.)			
त्रयोदशी	१३ अप्रैल	बुध	कामदा एकादशी व्रत (नि.) वैशाखी।	प्रतिपदा	१ मई	रवि	श्रमिक दिवस।
त्रयोदशी	१४ अप्रैल	गुरु	मेष संक्रान्ति ०८/४१, सं. पुण्यकाल सूर्योदय से १२/४१ तक। महावीर जयन्ती, अनङ्ग त्रयोदशी प्रदोष व्रत, अम्बेडकर जयन्ती, आर्यभट्ट जयन्ती।	द्वितीया	२ मई	सोम	चन्द्रदर्शन।
चतुर्दशी	१५ अप्रैल	शुक्र	हिमाचल दिवस, गुड फ्राईडे।	तृतीया	३ मई	मंगल	अक्षय तृतीया, परशुरामावतार (प्रदोष काल), रोहिणी व्रत, त्रेतायुगादि, बद्री कंदार यात्रा, मातङ्गी जयन्ती, ईद उल-फ़ित्र।
				तृतीया/चतुर्थी	४ मई	बुध	विनायक चतुर्थी।

विक्रम सम्वत् २०७६, ईश्वीय सन् २०२२ - २३ व्रत, पर्व एवं उत्सव

फाल्गुन शुक्ल पक्ष (दि. २१ फरवरी से ७ मार्च २०२३ ई.)

चैत्र कृष्ण पक्ष (दि. ८ मार्च से २१ मार्च २०२३ ई.)

तिथि	दिनाङ्क	वार	व्रत, पर्व एवं उत्सव
अष्टमी	२७ फरवरी	सोम	रोहिणी व्रत, दुर्गाष्टमी, अष्टाहिक पर्व प्रा., औली जैन प्रा.।
नवम	२८ फरवरी	मंगल	होलाष्टक प्रा.।
एकादशी	३ मार्च	शुक्र	आमलकी रङ्गभरी एकादशी व्रत (स.)।
द्वादशी	४ मार्च	शनि	गोविन्द द्वादशी, शनि प्रदोष व्रत।
चतुर्दशी	६ मार्च	सोम	पूर्णिमा व्रत।
पूर्णिमा	७ मार्च	मंगल	अष्टाहिक पर्व समा., होलाष्टक समा., औली जैन समा., सत्यव्रत, होलिका दहन (प्रदोष काल), चैतन्य महाप्रभु जयन्ती, मन्वादि।

तिथि	दिनाङ्क	वार	व्रत, पर्व एवं उत्सव
अष्टमी	१५ मार्च	बुध	मेला नवचण्डी (मेरठ) समा., शीतलाष्टमी, बासोड़ा, मीन संक्रान्ति ६/ ३४ बजे, सं. पुण्यकाल १२/५८ दोपहर तक।
एकादशी	१८ मार्च	शनि	पापमोचिनी एकादशी व्रत (स.)।
द्वादशी	१९ मार्च	रवि	प्रदोष व्रत।
चतुर्दशी	२० मार्च	सोम	मास शिवरात्रि।
अमावस्या	२१ मार्च	मंगल	भौमवती अमावस्या, मेला पेह्ला (पृथूदक) हरियाणा, विक्रम संवत् २०७९ समाप्त।

चैत्र कृष्ण पक्ष (दि. ८ मार्च से २१ मार्च २०२३ ई.)

प्रतिपदा	दिनाङ्क	वार	व्रत, पर्व एवं उत्सव
प्रतिपदा	८ मार्च	बुध	होली, धुलैण्डी, धूलिवन्दन, आम्रकलिका प्राशन, वसन्तोत्सव।
चतुर्थी	११ मार्च	शनि	चतुर्थी व्रत, चन्द्रोदय २२:०५ बजे।
पंचमी	१२ मार्च	रवि	रंग पंचमी, मेला नवचण्डी प्रा. (मेरठ)।
षष्ठी	१३ मार्च	सोम	एकनाथ षष्ठी।
सप्तमी	१४ मार्च	मंगल	कालाष्टमी।

डॉ. सुशील कुमार

सह-आचार्य, ज्योतिष-विभाग

विक्रम संवत् २०७९ के वर्गीकृत व्रत, पूर्णों की सूची

॥ विनायक चतुर्थी व्रत ॥		फाल्गुन कृ. चतुर्थी ०६ फरवरी २०२३ ई.	पौष कृ. अष्टमी १६ दिसम्बर २०२२ ई.	पौष कृ. सफला (स्मा.वै.) १६ दिसम्बर २०२२ ई.
चैत्र शु. चतुर्थी ०५ अप्रैल २०२२ ई.	चैत्र " " ११ मार्च "	चैत्र " " ११ मार्च "	माघ " " १४ जनवरी २०२३ ई.	पौष कृ. सफला (नि.) २० दिसम्बर "
वैशाख " " ०४ मई "	॥ दुर्गाष्टमी व्रत ॥		फाल्गुन " " १३ फरवरी "	पौष शु. पुत्रदा (पवित्रा) ०२ जनवरी २०२३ ई.
ज्येष्ठ " " ०३ जून "	चैत्र शु. अष्टमी ०६ अप्रैल २०२२ ई.	चैत्र " " १४ मार्च "	माघ कृ. षट्तिता १८ जनवरी "	माघ शु. जया ०१ फरवरी "
आषाढ़ " " ०३ जुलाई "	वैशाख " " ०६ मई "	॥ एकादशी व्रत ॥		फाल्गुन कृ. विजया (स्मा.) १८ फरवरी "
श्रावण " " ०१ अगस्त "	ज्येष्ठ " " ०८ जून "	चैत्र शु. कामदा (स्मा.वै.) १२ अप्रैल २०२२ ई.	फाल्गुन कृ. विजया (वै.) १६ फरवरी "	फाल्गुन शु. आमलकी ०३ मार्च "
भाद्रपद " " ३१ अगस्त "	आषाढ़ " " ०७ जुलाई "	चैत्र शु. कामदा (नि.) १३ अप्रैल "	चैत्र कृ. पापमोचिनी १८ मार्च "	
आश्विन " " २६ सितम्बर "	श्रावण " " ०५ अगस्त "	वैशाख कृ. वरुथिनी (स्मा.वै.) २६ अप्रैल "	॥ प्रदोष व्रत ॥	
कार्तिक " " २८ अक्टूबर "	भाद्रपद " " ०४ सितम्बर "	वैशाख कृ. वरुथिनी (नि.) २७ अप्रैल "	चैत्र शु. त्रयोदशी १४ अप्रैल २०२२ ई.	वैशाख कृ. " २८ अप्रैल "
मार्गशीर्ष " " २७ नवम्बर "	आश्विन " " ०३ अक्टूबर "	वैशाख शु. मोहिनी १२ मई "	वैशाख शु. " १३ मई "	वैशाख शु. " १३ मई "
पौष " " २६ दिसम्बर "	कार्तिक " " ०१ नवम्बर "	ज्येष्ठ कृ. अपरा २६ मई "	ज्येष्ठ कृ. " २७ मई "	ज्येष्ठ कृ. " २७ मई "
माघ " " २५ जनवरी २०२३ ई.	मार्गशीर्ष " " ३० नवम्बर "	ज्येष्ठ शु. निर्जला ११ जून "	ज्येष्ठ शु. " १२ जून "	ज्येष्ठ शु. " १२ जून "
फाल्गुन " " २३ फरवरी "	पौष " " ३० दिसम्बर "	आषाढ़ कृ. योगिनी २४ जून "	आषाढ़ कृ. " २६ जून "	आषाढ़ कृ. " २६ जून "
॥ संकष्ट चतुर्थी व्रत ॥		आषाढ़ शु. देवशयनी १० जुलाई "	आषाढ़ शु. " ११ जुलाई "	आषाढ़ शु. " ११ जुलाई "
वैशाख कृ. चतुर्थी १६ अप्रैल २०२२ ई.	माघ " " २६ जनवरी २०२३ ई.	श्रावण कृ. कामिका २४ जुलाई "	श्रावण कृ. " २५ जुलाई "	श्रावण कृ. " २५ जुलाई "
ज्येष्ठ " " १६ मई "	फाल्गुन " " २७ फरवरी "	श्रावण शु. पुत्रदा (पवित्रा) ०८ अगस्त "	श्रावण शु. " ०६ अगस्त "	श्रावण शु. " ०६ अगस्त "
आषाढ़ " " १७ जून "	॥ कालाष्टमी व्रत ॥		भाद्रपद कृ. " २४ अगस्त "	भाद्रपद कृ. " २४ अगस्त "
श्रावण " " १६ जुलाई "	वैशाख कृ. अष्टमी २३ अप्रैल २०२२ ई.	भाद्रपद कृ. अजा २३ अगस्त "	भाद्रपद शु. " ०८ सितम्बर "	भाद्रपद शु. " ०८ सितम्बर "
भाद्रपद " " १५ अगस्त "	ज्येष्ठ " " २२ मई "	भाद्रपद शु. पार्श्वपरिवर्तिनी (स्मा.) ६ सितम्बर "	भाद्रपद शु. " २३ सितम्बर "	भाद्रपद शु. " २३ सितम्बर "
आश्विन " " १३ सितम्बर "	आषाढ़ " " २० जून "	भाद्रपद शु. पार्श्वपरिवर्तिनी (वै.) ७ सितम्बर "	आश्विन कृ. " २२ अक्टूबर "	आश्विन कृ. " २२ अक्टूबर "
कार्तिक " " १३ अक्टूबर "	श्रावण " " २० जुलाई "	आश्विन कृ. इन्दिरा २१ सितम्बर "	आश्विन शु. " ०७ अक्टूबर "	आश्विन शु. " ०७ अक्टूबर "
मार्गशीर्ष " " १२ नवम्बर "	भाद्रपद " " १८ अगस्त "	आश्विन शु. पापांकुशा ०६ अक्टूबर "	कार्तिक कृ. " २२ अक्टूबर "	कार्तिक कृ. " २२ अक्टूबर "
पौष " " ११ दिसम्बर "	आश्विन " " १७ सितम्बर "	कार्तिक कृ. रमा २१ अक्टूबर "	कार्तिक शु. " ०५ नवम्बर "	कार्तिक शु. " ०५ नवम्बर "
माघ " " १० जनवरी २०२३ ई.	कार्तिक " " १७ अक्टूबर "	कार्तिक शु. प्रबोधिनी (देवोत्थान) ०४ नवम्बर "		
	मार्गशीर्ष " " १६ नवम्बर "	मार्गशीर्ष कृ. उत्पन्ना २० नवम्बर "		
		मार्गशीर्ष शु. मोक्षदा (स्मा.) ०३ दिसम्बर "		
		मार्गशीर्ष शु. मोक्षदा (वै.) ०४ दिसम्बर "		

विक्रम संवत् २०७९ के वर्गीकृत व्रत, पर्वों की सूची

मार्गशीर्ष कृ. त्रयोदशी २१ नवम्बर "	आषाढ कृ. अमावस्या २८ जून "	वैशाख शु. पूर्णिमा १५ मई २०२२ ई.	॥ दशावतार जयन्तियाँ ॥
मार्गशीर्ष शु. " ०५ दिसम्बर "	श्रावण कृ. " २८ जुलाई "	ज्येष्ठ शु. " १३ जून "	श्री मत्स्य जय. चैत्र शु. ३ ३ अप्रैल २०२२ ई.
पौष कृ. " २१ दिसम्बर "	भाद्रपद कृ. " २६ अगस्त "	आषाढ शु. " १३ जुलाई "	श्री राम जय. चैत्र शु. ६ १० अप्रैल "
पौष शु. " ०४ जनवरी २०२३ ई.	आश्विन कृ. " २५ सितम्बर "	श्रावण शु. " ११ अगस्त "	श्री परशुराम जय. वै.शु. ३ ०३ मई "
माघ कृ. " १६ जनवरी "	कार्तिक कृ. " २५ अक्टूबर "	भाद्रपद शु. " ०६ सितम्बर "	श्री नृसिंह जय. वै.शु. १४ १५ मई "
माघ शु. " ०२ फरवरी "	मार्गशीर्ष कृ. " २३ नवम्बर "	आश्विन शु. " ०६ अक्टूबर "	श्री बुद्ध जय. वै.शु. १५ १६ मई "
फाल्गुन कृ. " १८ फरवरी "	पौष कृ. " २३ दिसम्बर "	कार्तिक शु. " ०७ नवम्बर "	श्री कूर्म जय. वै.शु. १५ १५ मई "
फाल्गुन शु. " ०४ मार्च "	माघ कृ. " २१ जनवरी २०२३ ई.	मार्गशीर्ष शु. " ०७ दिसम्बर "	श्री कल्कि जय. श्रा.शु. ६ ०३ अगस्त "
चैत्र कृ. " १६ मार्च "	फाल्गुन कृ. " २० फरवरी "	पौष शु. " ०६ जनवरी २०२३ ई.	श्री कृष्ण जय. भा.कृ. ८ १८ अगस्त "
॥ मास शिवरात्रि ॥	चैत्र कृ. " २१ मार्च "	माघ शु. " ०५ फरवरी "	श्री वाराह जय. भा.शु. ३ ३० अगस्त "
वैशाख कृ. चतुर्दशी २६ अप्रैल २०२२ ई.	॥ सत्यनारायण व्रत ॥	फाल्गुन शु. " ०६ मार्च "	श्री वामन जय. भा.शु. १२ ७ सितम्बर "
ज्येष्ठ कृ. " २८ मई "	चैत्र शु. पूर्णिमा १६ अप्रैल २०२२ ई.	॥ संक्रान्तियों का पुण्यकाल ॥	॥ दशमहाविद्या जयन्तियाँ ॥
आषाढ कृ. " २७ जून "	वैशाख " " १६ मई "	मेष १४ अप्रैल २०२२ ई. सूर्योदय से १२:४१ तक	श्री ताराचै. शु. ६ १० अप्रैल २०२२ ई.
श्रावण कृ. " २६ जुलाई "	ज्येष्ठ " " १४ जून "	वृष १५ मई " मध्याह्न तक	श्री मातंगी वै.शु. ३ ०३ मई "
भाद्रपद कृ. " २५ अगस्त "	आषाढ " " १३ जुलाई "	मिथुन १५ जून " १८:२८ तक	श्री बलगामुखी वै.शु. ८ ०६ मई "
आश्विन कृ. " २४ सितम्बर "	श्रावण " " १२ अगस्त "	कर्क १६ जुलाई " मध्याह्नोत्तर	श्री छिन्नमस्तका वै.शु. १४ १५ मई "
कार्तिक कृ. " २३ अक्टूबर "	भाद्रपद " " १० सितम्बर "	सिंह १७ अगस्त " प्रातः ७:२३ तक	श्री धूमावती ज्ये.शु. ८ ०८ जून "
मार्गशीर्ष कृ. " २२ नवम्बर "	आश्विन " " ०६ अक्टूबर "	कन्या १७ सितम्बर " मध्याह्न तक	श्री काली भाद्र.कृ. ८ १८ अगस्त "
पौष कृ. " २१ दिसम्बर "	कार्तिक " " ०८ नवम्बर "	तुला १७ अक्टूबर " मध्याह्नोत्तर	श्री भुवनेश्वरी भाद्र.शु. १२ ०७ सितम्बर "
माघ कृ. " २० जनवरी २०२३ ई.	मार्गशीर्ष " " ०८ दिसम्बर "	वृश्चिक १६ नवम्बर " "	श्री कमला कार्तिक.कृ. ३० २४ अक्टूबर "
फाल्गुन कृ. " १६ फरवरी "	पौष " " ०६ जनवरी २०२३ ई.	धनु १६ दिसम्बर " ६:५८ से १६:२२ तक	श्री त्रिपुरभैरवी मार्ग शु. १५ ०७ दिसम्बर "
चैत्र कृ. " २० मार्च "	माघ " " ०५ फरवरी "	मकर १४ जनवरी " मध्याह्नोत्तर	श्री ललिता माघ शु. १५ ०५ फरवरी २०२३ ई.
॥ अमावस्या श्राद्धादि ॥	फाल्गुन " " ०७ मार्च "	कुम्भ १३ फरवरी " सूर्योदय से ६:४५ तक	डॉ. सुशील कुमार
वैशाख कृ. अमावस्या ३० अप्रैल २०२२ ई.	॥ पूर्णिमा व्रत ॥	मीन १५ मार्च " दोपहर १२:५८ तक	सह-आचार्य, ज्योतिष-विभाग
ज्येष्ठ कृ. " ३० मई "	चैत्र शु. पूर्णिमा १६ अप्रैल २०२२ ई.		45

ग्रहों के राशि एवं नक्षत्रचार (भा. स्टैं. डा.) विक्रम संवत् २०७९

॥ निरयण सूर्य संक्रमण (राशिचार) ॥				॥ बुध राशिचार ॥				॥ शनि नक्षत्रचार ॥				॥ सूर्य नक्षत्रचार ॥			
दिनाङ्क	वार	राशि	प्रा. समय	दिनाङ्क	वार	राशि	प्रा. समय	दिनाङ्क	वार	राशि	प्रा. समय	दिनाङ्क	वार	नक्षत्र	प्रा. समय
१४.०४.२०२२	गुरु	मेष	०८:४१	०८.०४.२०२२	शुक्र	मेष	११:५६	०७.०८.२०२२	रवि	कर्क	०५:२०	२१.०५.२०२२	शनि	मिथुन	०६:५२
१४.०५.२०२२	शनि	वृष	२६:२६	२४.०४.२०२२	रवि	वृष	२४:१४	३१.०८.२०२२	बुध	सिंह	१६:१८	२१.०६.२०२२	मंगल	कर्क	१४:४४
१५.०६.२०२२	बुध	मिथुन	१२:०४	०२.०७.२०२२	शनि	मिथुन	०६:४५	२४.०६.२०२२	शनि	कन्या	२१:०३	२२.०७.२०२२	शुक्र	सिंह	२५:३६
१६.०७.२०२२	शनि	कर्क	२२:५७	१६.०७.२०२२	शनि	कर्क	२४:०६	१८.१०.२०२२	मंगल	तुला	२१:४०	२३.०८.२०२२	मंगल	कन्या	०८:४६
१७.०८.२०२२	बुध	सिंह	०७:२३	३१.०७.२०२२	रवि	सिंह	२७:४४	११.११.२०२२	शुक्र	वृश्चिक	२०:०६	२३.०९.२०२२	शुक्र	तुला	०६:३४
१८.०९.२०२२	शनि	कन्या	०७:२२	२०.०८.२०२२	शनि	कन्या	२६:०४	०५.१२.२०२२	सोम	धनु	१७:५७	२३.१०.२०२२	रवि	वृश्चिक	१६:०५
१९.१०.२०२२	सोम	तुला	१६:२२	२६.१०.२०२२	बुध	तुला	१३:४७	२६.१२.२०२२	गुरु	मकर	१६:०३	२२.११.२०२२	मंगल	धनु	१३:५०
१६.११.२०२२	बुध	वृश्चिक	१६:१५	१३.११.२०२२	रवि	वृश्चिक	२१:१६	२२.०१.२०२३	रवि	कुम्भ	१५:५४	२१.१२.२०२२	बुध	मकर	२७:१८
१६.१२.२०२२	शुक्र	धनु	०६:५८	०२.१२.२०२२	शुक्र	धनु	३०:४७	१५.०२.२०२३	बुध	मीन	२०:०२	२०.०१.२०२३	शुक्र	कुम्भ	१३:५६
१४.०१.२०२३	शनि	मकर	२०:४५	२७.१२.२०२२	मंगल	मकर	२६:०४	१२.०३.२०२३	रवि	मेष	०८:२७	१८.०२.२०२३	शनि	मीन	२८:०४
१३.०२.२०२३	सोम	कुम्भ	०६:४५	३०.१२.२०२२	शुक्र	धनु	२४:०७	२०.०३.२०२३	सोम	मेष	२६:५४	२०.०३.२०२३	सोम	मेष	२६:५४
१५.०३.२०२३	बुध	मीन	०६:३४	०७.०२.२०२३	मंगल	मकर	०७:२६	॥ शनि नक्षत्रचार ॥				॥ सूर्य नक्षत्रचार ॥			
॥ मंगल राशिचार ॥				॥ गुरु राशिचार ॥				॥ राहु नक्षत्रचार ॥				॥ केतु नक्षत्रचार ॥			
दिनाङ्क	वार	राशि	प्रा. समय	दिनाङ्क	वार	राशि	प्रा. समय	दिनाङ्क	वार	राशि	प्रा. समय	दिनाङ्क	वार	राशि	प्रा. समय
०७.०४.२०२२	गुरु	कुम्भ	१५:१६	१३.०४.२०२२	बुध	मीन	१५:४६	१२.०४.२०२२	मंगल	मेष	१३:४०	१४.०४.२०२२	गुरु	अश्वि.	०८:४१
१७.०५.२०२२	मंगल	मीन	०६:३२	॥ शुक्र राशिचार ॥				१२.०७.२०२२	मंगल	मकर	१४:४८	२७.०४.२०२२	बुध	भरणी	२४:३२
२७.०६.२०२२	सोम	मेष	०५:४०	२७.०४.२०२२	बुध	मीन	१८:१७	१७.०१.२०२३	मंगल	कुम्भ	१७:०४	११.०५.२०२२	बुध	कृत्ति.	१८:३६
१०.०८.२०२२	बुध	वृष	२१:१०	२३.०५.२०२२	सोम	मेष	२०:२७	॥ सायन सूर्य संक्रमण (राशिचार) ॥				२५.०५.२०२२	बुध	रोहि.	१४:५२
१६.१०.२०२२	रवि	मिथुन	०६:३५	१८.०६.२०२२	शनि	वृष	०८:१६	१२.०४.२०२२	मंगल	तुला	१३:४०	०८.०६.२०२२	बुध	मृग.	१२:३७
१६.११.२०२२	रवि	वृष	२०:५३	१३.०७.२०२२	बुध	मिथुन	१०:५०	॥ केतु नक्षत्रचार ॥				२२.०६.२०२२	बुध	आर्द्रा	११:४२
१२.०३.२०२३	रवि	मिथुन	२६:०३	॥ शुक्र राशिचार ॥				१३.०७.२०२२	बुध	मिथुन	१०:५०	०६.०७.२०२२	बुध	पुन.	११:११
॥ मंगल राशिचार ॥				॥ गुरु राशिचार ॥				॥ राहु नक्षत्रचार ॥				॥ केतु नक्षत्रचार ॥			
दिनाङ्क	वार	राशि	प्रा. समय	दिनाङ्क	वार	राशि	प्रा. समय	दिनाङ्क	वार	राशि	प्रा. समय	दिनाङ्क	वार	राशि	प्रा. समय
०७.०४.२०२२	गुरु	कुम्भ	१५:१६	१३.०४.२०२२	बुध	मीन	१५:४६	१२.०४.२०२२	मंगल	मेष	१३:४०	२०.०७.२०२२	बुध	पुष्य	१०:४६
१७.०५.२०२२	मंगल	मीन	०६:३२	॥ शुक्र राशिचार ॥				१२.०४.२०२२	मंगल	तुला	१३:४०	०३.०८.२०२२	बुध	आश्ले.	०६:३७
२७.०६.२०२२	सोम	मेष	०५:४०	२७.०४.२०२२	बुध	मीन	१८:१७	॥ सायन सूर्य संक्रमण (राशिचार) ॥				१७.०८.२०२२	बुध	मघा	०७:२३
१०.०८.२०२२	बुध	वृष	२१:१०	२३.०५.२०२२	सोम	मेष	२०:२७	१२.०४.२०२२	मंगल	तुला	१३:४०	३०.०८.२०२२	मंगल	पू.फा.	२७:१८
१६.१०.२०२२	रवि	मिथुन	०६:३५	१८.०६.२०२२	शनि	वृष	०८:१६	॥ केतु नक्षत्रचार ॥				१३.०९.२०२२	मंगल	उ.फा.	२१:१४
१६.११.२०२२	रवि	वृष	२०:५३	१३.०७.२०२२	बुध	मिथुन	१०:५०	१२.०४.२०२२	बुध	वृष	०७:५४	२७.०६.२०२२	मंगल	हस्त	१२:४३
१२.०३.२०२३	रवि	मिथुन	२६:०३	॥ शुक्र राशिचार ॥				१३.०७.२०२२	बुध	मिथुन	१०:५०	॥ सायन सूर्य संक्रमण (राशिचार) ॥			

ग्रहों के राशि एवं नक्षत्रचार
(भा. स्टैं.टा.) विक्रम संवत् २०७९

॥ राहु नक्षत्रचार ॥				॥ केतु नक्षत्रचार ॥			
दिनाङ्क	वार	राशि	प्रा. समय	दिनाङ्क	वार	राशि	प्रा. समय
१४.०६.२०२२	मंगल	भर.	११:२०	१८.१०.२०२२	मंगल	स्वाति	०६:३६
२०.०२.२०२३	सोम	अश्वि.	२५:५६				

ग्रहों के वक्रत्व-मार्गत्व एवं उदयास्त
(भा. स्टैं.टा.) विक्रम संवत् २०७९

॥ ग्रहों का वक्रत्व - मार्गत्व ॥

दिनाङ्क	ग्रह	प्रा. समय	गति
३०.१०.२०२२	मंगल	१८:५५	वक्री
१२.०१.२०२३	मंगल	२६:२६	मार्गी
१०.०५.२०२२	बुध	१७:१७	वक्री
०३.०६.२०२२	बुध	१३:३०	मार्गी
१०.०६.२०२२	बुध	०६:०८	वक्री
०२.१०.२०२२	बुध	१४:३७	मार्गी
२६.१२.२०२२	बुध	१५:०२	वक्री
१८.०१.२०२३	बुध	१८:४२	मार्गी
२८.०७.२०२२	गुरु	२६:०७	वक्री
२३.११.२०२२	गुरु	२८:३२	मार्गी
०४.०६.२०२२	शनि	२७:१६	वक्री
२३.१०.२०२२	शनि	०६:३७	मार्गी

ग्रहों के वक्रत्व-मार्गत्व एवं उदयास्त
(भा. स्टैं.टा.) विक्रम संवत् २०७९

॥ ग्रहों का उदयास्त ॥

दिनाङ्क	ग्रह	राशि	प्रा. समय
१२.०४.२०२२	बुध	उदय	१०:०३
१४.०५.२०२२	बुध	अस्त	०६:२६
०३.०६.२०२२	बुध	उदय	१७:२३
०७.०७.२०२२	बुध	अस्त	१६:५६
२७.०७.२०२२	बुध	उदय	२८:२८
११.०६.२०२२	बुध	अस्त	०६:५६
२६.०६.२०२२	बुध	उदय	१०:४१
२४.१०.२०२२	बुध	अस्त	१८:५३
०१.१२.२०२२	बुध	उदय	२१:२५
०२.०१.२०२३	बुध	अस्त	१५:३६
१२.०१.२०२३	बुध	उदय	१३:४६
२५.०२.२०२३	बुध	अस्त	१८:४३
२६.०६.२०२२	शुक्र	अस्त	२७:०६
२०.११.२०२२	शुक्र	उदय	२६:३६
०३.०२.२०२३	शनि	अस्त	०८:०६
०६.०३.२०२३	शनि	उदय	११:५१

नोट - शुक्र इस संवत् में मार्गी रहेगा।
गुरु इस संवत् में उदय रहेगा।

डॉ. सुशील कुमार
सह-आचार्य, ज्योतिष विभाग

दृक्सिद्धं निरयणञ्च चित्रापक्षीयमुत्तमम् । “विद्यापीठस्य पञ्चाङ्गम्” भूमौ विजयतेतराम्॥

ISSN 2229-3450



दृक्सिद्ध निरयण भारतीय



राजा-बुध

विक्रम संवत्-२०७७
शक-संवत्-१९४२



मन्त्री-चन्द्र

भा०गणराज्य-संवत् ७३-७४
ईशवीय-सन् २०२०-२०२१

विद्यापीठ-पञ्चाङ्ग

श्री लाल बहादुर शास्त्री राष्ट्रिय संस्कृत विद्यापीठ
(मानित-विश्वविद्यालय)

बी-४, कुतुब सांस्थानिक क्षेत्र, नई दिल्ली - ११००१६

वर्ष : ३८

संवत्सर - प्रमादी

मूल्य रु. ५०/-



पञ्चाङ्ग-प्रवर्तक
स्व. म.म.पं. कल्याणदत्त शर्मा
“राष्ट्रपति-सम्मानित”

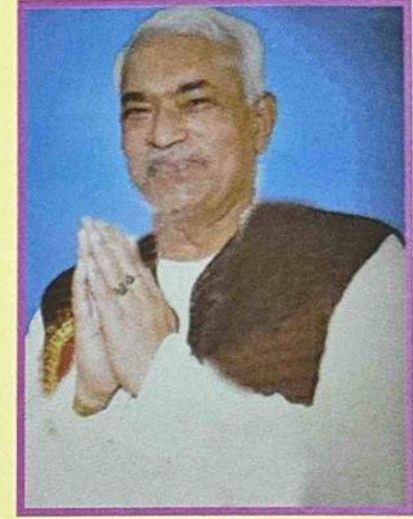
प्रधान-सम्पादक
प्रो० रमेश कुमार पाण्डेय
कुलपति

सम्पादक :

प्रो. प्रेमकुमार शर्मा
आचार्य, ज्योतिष-विभाग
प्रमुख, वेदवेदाङ्गसंकाय

प्रो. बिहारीलाल शर्मा
आचार्य, ज्योतिष-विभाग

सम्पादक मण्डल



प्रेरणास्रोत
स्व. प्रो. शुकदेव चतुर्वेदी
“राष्ट्रपति-सम्मानित”

1. प्रो. विनोद कुमार शर्मा ‘आचार्य एवं ज्योतिषविभागाध्यक्ष’
2. प्रो. नीलम ठगोला ‘आचार्य, ज्योतिष-विभाग’
3. प्रो. दिवाकर दत्त शर्मा ‘आचार्य, ज्योतिष-विभाग’
4. प्रो. परमानन्द भारद्वाज ‘आचार्य, ज्योतिष-विभाग’
5. डॉ. सुशील कुमार ‘सह आचार्य, ज्योतिष-विभाग’
6. डॉ. फणीन्द्र कुमार चौधरी ‘सह आचार्य, ज्योतिष-विभाग’
7. डॉ. रश्मि चतुर्वेदी ‘सह आचार्य, ज्योतिष-विभाग’

श्री लाल बहादुर शास्त्री राष्ट्रिय संस्कृत विद्यापीठ

(मानित-विश्वविद्यालय)

बी-4, कुतुब सांस्थानिक क्षेत्र, नई दिल्ली-110 016

◆ विद्यापीठ पञ्चाङ्ग ◆

◆ विषय-सूची ◆

◆ विक्रम संवत् २०७७ ◆

संक्षिप्त-परिचय	१	नवीन-प्राचीन वर्ष-प्रवेश सारिणी	१४२	चन्द्रवास, योगिनीवास, दिक्शूल, नक्षत्र-शूल, लग्न-विचार व यात्रा प्रस्थान-विचार	१६९-१७०
प्रस्तावना	२-३	मुद्दादशा, योगिनीमुद्दादशा, त्रिराशिपति-चक्र		राहुमुखज्ञान,	
विद्यापीठ-पञ्चाङ्ग की विषय सूची	४	वर्षफल निर्माण-विधि	१४३	गृहारम्भ विचार, चौघडिया मुहूर्त-चक्र	१७१
संवत्सरादि फल	५-१३	लग्नसारिणी अक्षांश	१४४-१४९	चैत्रादि मासानुसार गृहारम्भ फल, वत्स-चक्र, कुआं खोदने या नल लगाने का मुहूर्त	१७२
शनि की साढ़ेसाती व दैव्या का फल	१४-१६	दशमलग्नसारिणी	१५०	द्वारस्थापन विचार, जीर्ण-नूतन गृह प्रवेश- मुहूर्त, कुम्भ-चक्र व दूकान (विपणि) मुहूर्त	१७३
आय-व्यय बोधक चक्र	१७	ग्रहमैत्री-चक्र, सिद्धयादियोग-चक्र, अन्धाक्षादिसंज्ञा, शिववास	१५१	व्यापार प्रारम्भ, नौकरी, मुकदमा, मशीनरी, पशुक्रय, मन्दिर निर्माण व	
मेघादि द्वादश राशियों का मासिक फल	१८-३७	विविध मुहूर्तों का विचार		जलाशयारामसुरप्रतिष्ठा मुहूर्त	
वि० संवत् २०७७ के व्रत-पर्व एवं उत्सव	३८-४७	गर्भाधान, पुंसवन-सीमन्त, स्तनपान का मुहूर्त	१५२	जपनीय- चुल्लिचक्र विचार, हल प्रवहण मुहूर्त, बीजवपन मुहूर्त, राहु नक्षत्र से बीजोपि चक्र, ग्रहों के दान समय, जपसंख्या, औषधसेवन मुहूर्त, वाहन आरोहण मुहूर्त	१७४-१७५
वि० संवत् २०७७ के वर्गीकृत व्रत-पर्वों की सूची	४८-४९	जलपूजन जातकर्म-नामकरण, निष्क्रमण तथा भूमि पर प्रथमोपवेशन क मुहूर्त-विचार	१५२-१५४	मन्त्र एवं हवन-समिधा ज्ञानार्थ-चक्र	१७६
ग्रहों के राशि एवं नक्षत्रचार वि० सं.-२०७७	५०-५१	अन्नप्राशन, कर्णवेध तथा मुण्डन संस्कार का विचार		भारत के प्रमुख नगरों के पलभा, अक्षांश, रेखांश एवं देशान्तर	१७७-१७८
ग्रहों के वक्रत्व-मार्गत्व एवं उदयास्त	५२	नासिकाछेदन, अक्षरारम्भ, विद्यारम्भमुहूर्त का विचार	१५५	रेखांश एवं देशान्तर	१७७-१७८
सर्वार्थसिद्धि-गुरुपुष्य-रविपुष्य-त्रिपुष्कर द्विपुष्कर-अमृतसिद्धि, सिद्धियोग, अमृतयोग एवं रवियोग	५३-६१	उपनयन, विवाह-संस्कार का विचार	१५६	लग्नसाधन के लिए पलभा से चरखण्ड तथा स्वदेशीय उदयमान बनाने की विधि	
वि.सं. २०७७ दैनिक राहुकाल सारिणी	६२-६५	वर-कन्या का जन्मपत्रिका मेलापक, दुष्टभकूट, गणकूट, ग्रहकूट का परिहार	१५७	लघुरित्य सारिणी	१७९-१८०
क्रांति-चर-वेलांतर-स्पष्टान्तर सारिणी	६६-६९	नाड़ी-गणदोष का परिहार, वरवरण, कन्या-वरण का मुहूर्त एवं विवाह मुहूर्तोपयोगी त्रिबलशुद्धि	१५८	अभीष्ट स्थान के सूर्योदय तथा इष्टकाल बनाने की विधि	१८१-१८२
वि० संवत् २०७७ के ग्रहण का विवरण	७०-७१	वधूप्रवेश तथा द्विरागमन-मुहूर्त का विचार	१५९	विभिन्न अंगों पर पल्ली (छिपकली/किरल)	
संदिग्ध व्रत-पर्व निर्णय वि० संवत् २०७७	७२-७६	जन्माक्षर-चक्र	१६०-१६२	गिरने का फल एवं उपचार, छींक विचार	१८३
वि.सं. २०७७ के माङ्गलिक मुहूर्तों का विवरण	७७	मेलापक-सारिणी	१६३-१६६	जन्मकुण्डली एवं वर्ष कुण्डली में द्वादशभावस्थसूर्यादि ग्रहों का फल	१८४
वि.सं. २०७७ के विवाहादि मुहूर्त	७८-८९	मंगलीदोष-विचार, मंगलीदोष-परिहार	१६७		
गण्ड-मूलादि जन्म विचार	९०	विवाहादि कार्यो में सूर्य, चन्द्र व गुरु का अष्टक-वर्ग, यात्रा मुहूर्त विचार	१६८		
विक्रम-संवत् २०७७ का पञ्चाङ्ग	९१-११६				
वि० संवत् २०७७ के दैनिक स्पष्ट ग्रह	११७-१३०				
दैनिक लग्न सारिणी	१३१-१३७				
षड्वर्ग-चक्र	१३८-१३९				
विंशोत्तरीदशा सारिणी	१४०				
विंशोत्तरी-दशान्तर्दशा-चक्र	१४१				

विक्रम सम्वत् २०७७, ईश्वीय सन् २०२०-२१ व्रत, पर्व एवं उत्सव

चैत्र शुक्ल पक्ष (दि. २५ मार्च से १८ अप्रैल २०२० ई.)				वैशाख कृष्ण पक्ष (दि. १ अप्रैल से २३ अप्रैल २०२० ई.)			
तिथि	दिनाङ्क	वार	व्रत, पर्व एवं उत्सव	तिथि	दिनाङ्क	वार	व्रत, पर्व एवं उत्सव
प्रतिपदा	२५ मार्च	बुध	वासन्तिक नवरात्र प्रा., घटस्थापन, गुड़ीपड़वा, युगादि, भारतीय नववर्षारम्भ, नवाह प्रा. कल्पादि, गौतम जयन्ती।	तृतीया/चतुर्थी	१० अप्रैल	शुक्र	गुडफ्राइडे, चन्द्रोदय २१/२७
				चतुर्थी	१० अप्रैल	शुक्र	चतुर्थी व्रत।
				पञ्चमी	१२ अप्रैल	रवि	ईस्टर सण्डे।
द्वितीया	२६ मार्च	गुरु	सिन्धारा, झुलेलाल जयन्ती, चन्द्रदर्शन।	षष्ठी	१३ अप्रैल	सोम	मेष संक्रान्ति २०/२३ बजे, सं. पुण्यकाल मध्याह्नोत्तर, वैशाखी, कोकिला षष्ठी, आर्यभट्ट जयन्ती।
तृतीया	२७ मार्च	शुक्र	मत्स्य जयन्ती (अपराह्नकाल), गणगौरी तृतीया, मन्वादि।				
चतुर्थी	२८ मार्च	शनि	विनायक चतुर्थी।	सप्तमी	१४ अप्रैल	मंगल	अम्बेडकर जयन्ती, शर्करा सप्तमी, कालाष्टमी।
षष्ठी	३० मार्च	सोम	रोहिणी व्रत, यमुना छठ, स्कन्द षष्ठी।	अष्टमी	१५ अप्रैल	बुध	हिमाचल दिवस, शीतलाष्टमी।
अष्टमी	१ अप्रैल	बुध	महानिशा पूजा, दुर्गाष्टमी, मेला मनसा देवी, मेला बाहुफोर्ट जम्मू, बैंक अवकाश।	एकादशी	१८ अप्रैल	शनि	वरुथिनी एकादशी व्रत (स.) वल्लभाचार्य जयन्ती।
नवमी	२ अप्रैल	गुरु	श्रीराम नवमी व्रत, श्रीराम जयन्ती (मध्याह्नकाल), श्री ताराजयन्ती, औली जैन प्रा., रामायण नवाह समा., नवरात्र समा.।	त्रयोदशी	२० अप्रैल	सोम	सोम प्रदोष व्रत।
				चतुर्दशी	२१ अप्रैल	मंगल	मासशिवरात्रि।
दशमी	३ अप्रैल	शुक्र	नवरात्र पारणा।	अमावस्या	२२ अप्रैल	बुध	अमावस्या।
एकादशी	४ अप्रैल	शनि	कामदा एकादशी व्रत (स.)।	वैशाख, शुक्ल पक्ष (दि. २४ अप्रैल से ७ मई २०२० ई.)			
द्वादशी	५ अप्रैल	रवि	प्रदोष व्रत।	प्रतिपदा/द्वितीया	२४ अप्रैल	शुक्र	चन्द्रदर्शन।
त्रयोदशी	६ अप्रैल	सोम	महावीर जयन्ती (जैन.), अनङ्ग त्रयोदशी।	द्वितीया/तृतीय	२५ अप्रैल	शनि	परशुराम जयन्ती (प्रदोष काल)।
चतुर्दशी/पूर्णिमा	७ अप्रैल	मंगल	पूर्णिमा व्रत।	तृतीया/चतुर्थी	२६ अप्रैल	रवि	अक्षय तृतीया, मातंगी जयन्ती, त्रेतायुगादि, बद्री केदार यात्रा, रोहिणी व्रत।
पूर्णिमा	८ अप्रैल	बुध	हनुमज्जयन्ती (दाक्षिणात्य) औली जैन समा., सत्यव्रत, मन्वादि, सिद्धाचल यात्रा, वैशाख स्नान प्रा.।	चतुर्थी	२७ अप्रैल	सोम	विनायक चतुर्थी।
				पञ्चमी	२८ अप्रैल	मंगल	आद्यगुरु शंकराचार्य जयन्ती, सूरदास जयन्ती।

विक्रम सम्वत् २०७७, ईश्वीय सन् २०२०-२१ व्रत, पर्व एवं उत्सव

विक्रम संवत् २०७७ के वर्गीकृत व्रत, पर्वों की सूची

॥ विनायक चतुर्थी व्रत ॥		चैत्र	कृष्ण चतुर्थी ३१ मार्च २०२१ई.	माघ	कृष्ण अष्टमी ४ फरवरी २०२१ई.	पौष	शु. पुत्रदा २४ जनवरी २०२१ई.
॥ दुर्गाष्टमी व्रत ॥				फाल्गुन	" " ५ मार्च "	माघ	कृ. षट्तिला (स्मा.) ७ फरवरी "
चैत्र	शुक्ल चतुर्थी २८ मार्च २०२० ई.	चैत्र	शुक्ल अष्टमी १ अप्रैल २०२० ई.	चैत्र	" " ४ अप्रैल "	माघ	कृ षट्तिला (वि.+नि.) ८ फरवरी "
वैशाख	" " २७ अप्रैल "	वैशाख	" " १ मई "	॥ एकादशी व्रत ॥		माघ	शु. जया २३ फरवरी "
ज्येष्ठ	" " २६ मई "	ज्येष्ठ	" " ३० मई "	चैत्र	शु. कामदा ४ अप्रैल २०२०ई.	फाल्गुन	कृ. विजया ६ मार्च "
आषाढ़	" " २४ जून "	आषाढ़	" " २८ जून "	वैशाख	कृ. वरुथिनी १८ अप्रैल "	फाल्गुन	शु. आमलकी २५ मार्च "
श्रावण	" " २४ जुलाई "	श्रावण	" " २७ जुलाई "	वैशाख	शु. मोहिनी (स्मा) ३ मई "	चैत्र	कृ. पापमोचिनी ७ अप्रैल "
भाद्रपद	" " २२ अगस्त "	भाद्रपद	" " २६ अगस्त "	वैशाख	शु. मोहिनी (वै.) ४ मई "	॥ प्रदोष व्रत ॥	
प्र. आशिव."	" " २० सितम्बर "	प्र. आशिव."	" " २४ सितम्बर "	ज्येष्ठ	कृ. अपरा १८ मई "	चैत्र	शु. ५ अप्रैल २०२०ई.
द्वि. आशिव."	" " २० अक्टूबर "	द्वि. आशिव."	" " २४ अक्टूबर "	ज्येष्ठ	शु. निर्जला २ जून "	वैशाख	कृ २० अप्रैल "
कार्तिक	" " १८ नवम्बर "	कार्तिक	" " २२ नवम्बर "	आषाढ़	कृ. योगिनी १७ जून "	वैशाख	शु. ५ मई "
मार्गशीर्ष	" " १८ दिसम्बर "	मार्गशीर्ष	" " २२ दिसम्बर "	आषाढ़	शु. देवशयनी १ जुलाई "	ज्येष्ठ	कृ. १६ मई "
पौष	" " १६ जनवरी २०२१ई.	पौष	" " २१ जनवरी २०२१ई.	श्रावण	कृ. कामिका १६ जुलाई "	ज्येष्ठ	शु. ३ जून "
माघ	" " १५ फरवरी "	माघ	" " २० फरवरी "	श्रावण	शु. पुत्रदा ३० जुलाई "	आषाढ़	कृ. १८ जून "
फाल्गुन	" " १७ मार्च "	फाल्गुन	" " २२ मार्च "	भाद्रपद	कृ. अजा १५ अगस्त "	आषाढ़	शु. २ जुलाई "
॥ संकष्ट चतुर्थी व्रत ॥		॥ कालाष्टमी व्रत ॥		भाद्रपद	शु. पार्श्वपरिवर्तिनी २६ अगस्त "	श्रावण	कृ. १८ जुलाई "
वैशाख	कृष्ण चतुर्थी १० अप्रैल २०२०ई.	वैशाख	कृष्ण अष्टमी १५ अप्रैल २०२०ई.	प्र. आशिव. कृ. इन्दिरा (स्मा) १३ सितम्बर "	प्र. आशिव. कृ. इन्दिरा (वै.) १४ सितम्बर "	श्रावण	शु. १ अगस्त "
ज्येष्ठ	" " १० मई "	ज्येष्ठ	" " १४ मई "	प्र. आशिव. शु. कमला २७ सितम्बर "	द्वि. आशिव. कृ. कमला १३ अक्टूबर "	भाद्रपद	कृ. १६ अगस्त "
आषाढ़	" " ०८ जून "	आषाढ़	" " १३ जून "	द्वि. आशिव. शु. पापाकुंशा २७ अक्टूबर "	कार्तिक कृ. रमा ११ नवम्बर "	भाद्रपद	शु. ३० अगस्त "
श्रावण	" " ०८ जुलाई "	श्रावण	" " १२ जुलाई "	कार्तिक कृ. देवोत्थान (स्मा. वै.) २५ नवम्बर "	कार्तिक शु. देवोत्थान (नि.) २६ नवम्बर "	प्र. आशिव. कृ. १५ सितम्बर "	
भाद्रपद	" " ०७ अगस्त "	भाद्रपद	" " ११ अगस्त "	कार्तिक शु. देवोत्थान (नि.) २६ नवम्बर "	मार्गशीर्ष कृ. उत्पन्ना (स्मा. वै.) ११ दिसम्बर "	प्र. आशिव. शु. २६ सितम्बर "	
प्र. आशिव."	" " ०५ सितम्बर "	प्र. आशिव."	" " १० सितम्बर "	मार्गशीर्ष शु. मोक्षदा २५ दिसम्बर "	मार्गशीर्ष शु. ७ दिसम्बर "	द्वि. आशिव. कृ. १४ अक्टूबर "	
द्वि. आशिव."	" " ०५ अक्टूबर "	द्वि. आशिव."	" " ६ अक्टूबर "			द्वि. आशिव. शु. २८ अक्टूबर "	
कार्तिक	" " ०४ नवम्बर "	कार्तिक	" " ८ नवम्बर "			कार्तिक कृ. १३ नवम्बर "	
मार्गशीर्ष	" " ०३ दिसम्बर "	मार्गशीर्ष	" " ७ दिसम्बर "			कार्तिक शु. २१ नवम्बर "	
पौष	" " ०२ जनवरी २०२१ई.						

ग्रहों के राशि एवं नक्षत्रचार (भा.स्टैं.टा.) विक्रम संवत् २०७७

॥ निरयण सूर्य संक्रमण (राशिचार) ॥				॥ बुध राशिचार ॥				दिनाङ्क	वार	राशि	प्रा. समय	दिनाङ्क	वार	राशि	प्रा. समय
दिनाङ्क	वार	राशि	प्रा. समय	दिनाङ्क	वार	राशि	प्रा. समय	३१.०८.२०२०	सोम	कर्क	२६:०४	१८.०२.२०२१	गुरु	मीन	१६:१४
१३.०४.२०२०	सोम	मेष	२०:२३	७.०४.२०२०	मंगल	मीन	१४:२३	२७.०६.२०२०	रवि	सिंह	२५:०२	२०.०३.२०२१	शनि	मेष	१५:०७
१४.०५.२०२०	गुरु	वृष	१७:१४	२४.०४.२०२०	शुक्र	मेष	२६:३५	२३.१०.२०२०	शुक्र	कन्या	१०:४५	॥ सूर्य नक्षत्रचार ॥			
१४.०६.२०२०	शनि	मिथुन	२३:५४	६.०५.२०२०	शनि	वृष	६:४७	१६.११.२०२०	सोम	तुला	२५:०२	दिनाङ्क			
१६.०७.२०२०	गुरु	कर्क	१०:४७	२४.०५.२०२०	रवि	मिथुन	२३:५४	१०.१२.२०२०	गुरु	वृश्चिक	२६:१७	दिनाङ्क	वार	नक्षत्र	प्रा. समय
१६.०८.२०२०	रवि	सिंह	१६:११	१.०८.२०२०	शनि	कर्क	२७:३३	३.०१.२०२१	रवि	धनु	२६:०४	३१.०३.२०२०	मंगल	रेवती	६:५८
१६:०९.२०२०	बुध	कन्या	१६:०७	१७.०८.२०२०	सोम	सिंह	८:२८	२७.०१.२०२१	बुध	मकर	२७:३०	१३.०४.२०२०	सोम	अश्विनी	२०:२३
१७.१०.२०२०	शनि	तुला	०७:०५	२.०९.२०२०	बुध	कन्या	१२:०२	२०.०२.२०२१	शनि	कुम्भ	२६:२२	२७.०४.२०२०	सोम	भरणी	१२:०८
१६.११.२०२०	सोम	वृश्चिक	०६:५४	२२.०९.२०२०	मंगल	तुला	१६:५२	१६.०३.२०२१	मंगल	मीन	२७:०१	११.०५.२०२०	सोम	कृत्तिका	६:२२
१५.१२.२०२०	मंगल	धनु	२१:३२	२८.११.२०२०	शनि	वृश्चिक	७:०४	१०.०४.२०२१	शनि	मेष	६:२६	२४.०५.२०२०	रवि	रोहिणी	२६:३३
१४.०१.२०२१	गुरु	मकर	०८:१५	१७.१२.२०२०	गुरु	धनु	११:३८	॥ राहु राशिचार ॥				७.०६.२०२०	रवि	मृग.	२४:२८
१२.०२.२०२१	शुक्र	कुम्भ	२१:१२	४.०१.२०२१	सोम	मकर	२७:५५	दिनाङ्क	वार	राशि	प्रा. समय	२१.०६.२०२०	रवि	आर्द्रा	२३:२८
१४.०३.२०२१	रवि	मीन	१८:०३	२५.०१.२०२१	सोम	कुम्भ	१६:२८	२३.०६.२०२०	मंगल	वृष	१०:४३	५.०७.२०२०	रवि	पुनः	२३:०३
॥ मंगल राशिचार ॥				४.०२.२०२१	गुरु	मकर	२३:०५	॥ सायन सूर्य संक्रमण (राशिचार) ॥				१६.०७.२०२०	रवि	पुष्य	२२:३६
दिनाङ्क	वार	राशि	प्रा. समय	११.०३.२०२१	गुरु	कुम्भ	१२:३४	नोट : शनि वर्षभर धनु राशि में संचार करेगा।				२.०८.२०२०	रवि	आश्ले.	२१:२८
४.०५.२०२०	सोम	कुम्भ	२०:४०	३१.०३.२०२१	बुध	मीन	२४:४४	॥ सायन सूर्य संक्रमण (राशिचार) ॥				१६.०८.२०२०	रवि	मघा	१६:११
१८.०५.२०२०	गुरु	मीन	२०:१४	॥ गुरु राशिचार ॥				दिनाङ्क	वार	राशि	प्रा. समय	३०.०८.२०२०	रवि	पू.फा.	१५:०७
१६:०८.२०२०	रवि	मेष	१८:२८	दिनाङ्क	वार	राशि	प्रा. समय	१६.०४.२०२०	रवि	वृष	२०:१५	१३.०९.२०२०	रवि	उ.फा.	६:०३
१६.०८.२०२०	रवि	मीन	१८:२६	२६.३.२०२०	रवि	मकर	२७:५४	२०.०५.२०२०	बुध	मिथुन	१६:१६	२६.०९.२०२०	शनि	हस्त	२४:२६
२४.१२.२०२०	गुरु	मेष	१०:१६	२६.६.२०२०	सोम	धनु	२६:२२	२०.०६.२०२०	शनि	कर्क	२७:१४	१०.१०.२०२०	शनि	चित्रा	१३:३४
॥ शुक्र राशिचार ॥				२०.११.२०२०	शुक्र	मकर	१३:२३	२२.०७.२०२०	बुध	सिंह	१४:०७	२३.१०.२०२०	शुक्र	स्वा.	२४:००
दिनाङ्क	वार	राशि	प्रा. समय	५.०४.२०२१	सोम	कुम्भ	२४:२४	२२.०८.२०२०	शनि	कन्या	२१:१५	६.११.२०२०	शुक्र	विशा.	८:१४
२८.०३.२०२०	शनि	वृष	१५:३८	॥ शुक्र राशिचार ॥				२२.०९.२०२०	मंगल	तुला	१६:००	१६.११.२०२०	गुरु	अनु.	१४:१२
२९.१२.२०२०	सोम	मकर	१५:३२	दिनाङ्क	वार	राशि	प्रा. समय	२२.१०.२०२०	गुरु	वृश्चिक	२८:२६	२.१२.२०२०	बुध	ज्ये.	१८:३३
२९.१२.२०२०	सोम	मकर	१५:३२	२९.११.२०२०	शनि	धनु	२६:१०	२९.११.२०२०	शनि	धनु	२६:१०	२५.१२.२०२०	मंगल	मूल	२१:३२
२९.१२.२०२०	सोम	मकर	१५:३२	२९.१२.२०२०	सोम	मकर	१५:३२	२९.१२.२०२०	सोम	मकर	१५:३२	२८.१२.२०२०	सोम	पू.फा.	२३:४५

ग्रहों के राशि एवं नक्षत्र चार (Chart/Passor) विक्रय में वत् २०१७

दिनांक	वार	नक्षत्र	प्रा. समय	दिनांक	वार	नक्षत्र	प्रा. समय	दिनांक	वार	नक्षत्र	प्रा. समय	दिनांक	वार	नक्षत्र	प्रा. समय
२३.०१.२०२१	शनि	श्रव.	२७:५६	१७.०४.२०२०	शुक्र	रेवती	२१:४३	१६.०१.२०२१	मंगल	धनि.	२१:४७	२०.१०.२०२०	मंगल	उ.फा.	१६:११
६.०२.२०२१	शनि	धनि.	७:१२	२४.०४.२०२०	शुक्र	अश्वि.	२६:३५	१०.०२.२०२१	बुध	श्रवण	२२:४२	३१.१०.२०२०	शनि	हस्त	१७:०६
१६.०२.२०२१	शुक्र	शत.	११:३७	१.०५.२०२०	शुक्र	भर.	१६:०२	५.०३.२०२१	शुक्र	धनि.	७:१७	११.११.२०२०	बुध	चित्रा	१५:०१
०४.०३.२०२१	गुरु	पू.भा.	१७:५६	७.०५.२०२०	गुरु	कृत्ति.	२०:५१	१६.०३.२०२१	मंगल	शत.	१८:३५	२२.११.२०२०	रवि	स्वाति	१०:३५
१७.०३.२०२१	बुध	उ.भा.	२६:२१	१३.०५.२०२०	बुध	रोहि.	२६:५४	२५.०३.२०२१	गुरु	पू.भा.	२२:००	२.१२.२०२०	बुध	विशाखा	२८:३६
३१.०३.२०२१	बुध	रेवती	१३:१५	२०.०५.२०२०	रवि	मृग.	२४:३४	०२.०४.२०२१	शुक्र	उ.भा.	२३:०१	१३.१२.२०२०	रवि	अनु.	२१:२३
॥ मंगल नक्षत्रचार ॥				२६.०५.२०२०	शुक्र	आर्द्रा	१४:००	०६.०४.२०२१	शुक्र	रेवती	२६:०८	२४.१२.२०२०	गुरु	ज्ये.	१३:२६
॥ गुरु नक्षत्रचार ॥				१४.०६.२०२०	रवि	पुन.	८:५६	॥ गुरु नक्षत्रचार ॥				३.०१.२०२१	रवि	मूल	२६:०४
दिनांक	वार	नक्षत्र	प्रा. समय	२२.०६.२०२०	सोम	आर्द्रा	१३:४८	दिनांक	वार	नक्षत्र	प्रा. समय	१४.१.२०२१	गुरु	पू.भा.	२०:२३
०५.०४.२०२०	रवि	श्रवण	२४:००	२६.०७.२०२०	रवि	पुन.	१०:४३	२६.०७.२०२०	रवि	पू.भा.	१५:१४	२५.१.२०२१	सोम	उ.भा.	११:३६
२४.०४.२०२०	शुक्र	धनि.	२८:५३	३.०८.२०२०	सोम	पुष्य	२४:३०	३०.१०.२०२०	शनि	उ.भा.	१३:०६	४.२.२०२१	गुरु	श्रवण	२७:०२
१४.०५.२०२०	गुरु	शत.	१४:००	१०.०८.२०२०	सोम	आश्ले.	१६:५०	६.०१.२०२१	बुध	श्रवण	२७:४६	१५.२.२०२१	सोम	धनि.	१८:३१
३.०६.२०२०	बुध	पू.भा.	६:४०	१७.०८.२०२०	सोम	मघा	८:२८	४.०३.२०२१	गुरु	धनि.	२५:५७	२६.०२.२०२१	शुक्र	शत.	१०:२०
२३.०६.२०२०	मंगल	उ.भा.	२८:१०	२३.०८.२०२०	रवि	पू.फा.	२८:०१	॥ शुक्र नक्षत्रचार ॥				८.३.२०२१	सोम	पू.भा.	२६:३४
१६.०७.२०२०	गुरु	रेवती	२७:३३	३१.०८.२०२०	सोम	उ.फा.	१३:०६	दिनांक	वार	नक्षत्र	प्रा. समय	१६.३.२०२१	शुक्र	उ.भा.	१६:१४
१६.०८.२०२०	रवि	अश्वि.	१८:२८	८.०९.२०२०	मंगल	हस्त	१५:५०	३०.०३.२०२१	मंगल	रेव.	१२:३३	१०.०४.२०२१	शनि	अश्वि.	६:२६
१६.०८.२०२०	रवि	रेवती	१८:२६	१७.०९.२०२०	गुरु	चित्रा	१६:४३	॥ राहु नक्षत्रचार ॥				दिनांक	वार	नक्षत्र	प्रा. समय
२३.१२.२०२०	गुरु	अश्वि.	१०:१६	२८.०९.२०२०	सोम	स्वा.	६:२५	०८.०४.२०२०	बुध	रोहिणी	१६:०१	२२.४.२०२०	बुध	मृग.	७:५६
२२.०१.२०२१	शुक्र	भर.	१३:०१	२७.१०.२०२०	मंगल	चित्रा	१४:२३	२७.०४.२०२०	सोम	मृग.	१६:५३	डॉ. सुशील कुमार सह. आचार्य (ज्योतिष विभाग)			
१६.०२.२०२१	मंगल	कृत्ति.	७:०६	११.११.२०२०	बुध	स्वा.	२१:४६	२८.०५.२०२०	गुरु	रोहि.	१२:३४				
११.०३.२०२१	गुरु	रोहि.	११:४७	२१.११.२०२०	शनि	विशा.	१८:३०	२३.०७.२०२०	गुरु	मृग.	२०:०२				
२.०४.२०२१	शुक्र	मृग.	२३:०८	३०.११.२०२०	सोम	अनु.	१०:३१	०८.०८.२०२०	शनि	आर्द्रा	१७:५६				
॥ बुध नक्षत्रचार ॥				८.१२.२०२०	मंगल	ज्ये.	२३:२६	२२.०८.२०२०	शनि	पुन.	११:२२	डॉ. सुशील कुमार सह. आचार्य (ज्योतिष विभाग)			
दिनांक	वार	नक्षत्र	प्रा. समय	१७.१२.२०२०	गुरु	मूल	११:३८	३.०९.२०२०	गुरु	पुष्य	२८:४६				
३१.०३.२०२०	मंगल	पू.भा.	७:५८	२५.१२.२०२०	शुक्र	पू.भा.	२१:२१	१६.०९.२०२०	बुध	आश्ले.	७:४५				
६.०४.२०२०	गुरु	उ.भा.	१६:२३	२.०१.२०२१	शनि	उ.भा.	२७:०४	२७.०९.२०२०	रवि	मघा	२५:०२				
॥ बुध नक्षत्रचार ॥				१०.०१.२०२१	रवि	श्रव.	३०:२०	६.१०.२०२०	शुक्र	पू.फा.	११:१८	डॉ. सुशील कुमार सह. आचार्य (ज्योतिष विभाग)			

ग्रहों के वक्रत्व-मार्गत्व एवं उदयास्त (भा.स्टैं.टा.) विक्रम संवत् २०७७

॥ ग्रहों का वक्रत्व-मार्गत्व ॥

दिनाङ्क	ग्रह	प्रा. समय	गति
०६.०६.२०२०	मंगल	२७:५२	वक्री
१३.११.२०२०	मंगल	३०:०६	मार्गी
१८.०६.२०२०	बुध	१०:३५	वक्री
१२.०७.२०२०	बुध	१४:१४	मार्गी
१४.१०.२०२०	बुध	०६:४०	वक्री
०३.११.२०२०	बुध	२३:४०	मार्गी
३०.०१.२०२१	बुध	२१:२१	वक्री
२०.०२.२०२१	बुध	३०:३०	मार्गी
१४.०५.२०२०	गुरु	२०:२०	वक्री
१३.०६.२०२०	गुरु	०६:२५	मार्गी
१३.०५.२०२०	शुक्र	१२:२५	वक्री
२५.०६.२०२०	शुक्र	१२:२२	मार्गी
११.०५.२०२०	शनि	०६:४५	वक्री
२६.०६.२०२०	शनि	१०:४५	मार्गी

॥ ग्रहों का उदयास्त ॥

दिनाङ्क	ग्रह	प्रा. समय	गति
१८.०४.२०२०	बुध	अस्त	११:२१
१३.०५.२०२०	बुध	उदय	१३:५८
२१.०६.२०२०	बुध	अस्त	६:५२

॥ ग्रहों का उदयास्त ॥

दिनाङ्क	ग्रह	स्थिति	समय
११.०७.२०२०	बुध	उदय	८:५६
८.०८.२०२०	बुध	अस्त	१४:५२
२.०६.२०२०	बुध	उदय	०८:५६
१६.१०.२०२०	बुध	अस्त	१२:२५
३१.१०.२०२०	बुध	उदय	८:११
०१.१२.२०२०	बुध	अस्त	२२:५४
०७.०१.२०२१	बुध	उदय	११:३६
०३.०२.२०२१	बुध	अस्त	६:१०
१४.०२.२०२१	बुध	उदय	७:१०
०१.०४.२०२१	बुध	अस्त	१:५२
१७.०१.२०२१	गुरु	अस्त	२७:३०
१३.०२.२०२१	गुरु	उदय	१२:३६
३१.०५.२०२०	शुक्र	अस्त	०८:३०
०८.०६.२०२०	शुक्र	उदय	२०:४५
१७.०२.२०२१	शुक्र	अस्त	१२:१५
१०.०१.२०२१	शनि	अस्त	१५:३७
१०.०२.२०२१	शनि	उदय	२६:००

दृक्सिद्धं निरणञ्च चित्रापक्षीयमुत्तमम् । “विद्यापीठस्य पञ्चाङ्गम्” भूमौ विजयतेतराम्॥

ISSN 2229-3450

दृक्सिद्ध निरण भारतीय



राजा-मंगल

विक्रम संवत्-२०७८
शक-संवत्-१९४३



मन्त्री-मंगल

भा०गणराज्य-संवत् ७४-७५
ईशवीय-सन् २०२१-२०२२

विद्यापीठ-पञ्चाङ्ग

श्री लाल बहादुर शास्त्री राष्ट्रीय संस्कृत विश्वविद्यालय
(केन्द्रीय-विश्वविद्यालय)

बी-४, कुतुब सांस्थानिक क्षेत्र, नई दिल्ली - ११००१६

वर्ष : ३९

संवत्सर - राक्षस

मूल्य रु. ५०/-



पञ्चाङ्ग-प्रवर्तक
स्व. म.म.पं. कल्याणदत्त शर्मा
“राष्ट्रपति-सम्मानित”

प्रधान-सम्पादक
प्रो० रमेश कुमार पाण्डेय
कुलपति

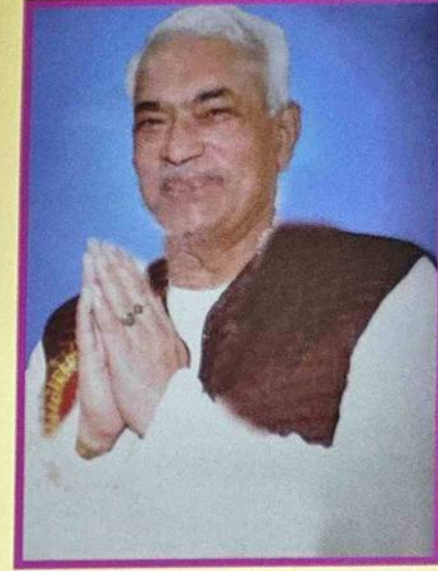
सम्पादक :

प्रो. प्रेमकुमार शर्मा
आचार्य, ज्योतिष-विभाग
प्रमुख, वेदवेदाङ्गसंकाय

प्रो. बिहारीलाल शर्मा
आचार्य, ज्योतिष-विभाग

सम्पादक मण्डल

1. प्रो. विनोद कुमार शर्मा 'आचार्य एवं ज्योतिषविभागाध्यक्ष'
2. प्रो. नीलम ठोला 'आचार्य, ज्योतिष-विभाग'
3. प्रो. दिवाकर दत्त शर्मा 'आचार्य, ज्योतिष-विभाग'
4. प्रो. परमानन्द भारद्वाज 'आचार्य, ज्योतिष-विभाग'
5. डॉ. सुशील कुमार 'सह आचार्य, ज्योतिष-विभाग'
6. डॉ. फणीन्द्र कुमार चौधरी 'सह आचार्य, ज्योतिष-विभाग'
7. डॉ. रश्मि चतुर्वेदी 'सह आचार्य, ज्योतिष-विभाग'



प्रेरणास्रोत
स्व. प्रो. शुकदेव चतुर्वेदी
“राष्ट्रपति-सम्मानित”

श्री लाल बहादुर शास्त्री राष्ट्रीय संस्कृत विश्वविद्यालय

(केन्द्रीय-विश्वविद्यालय)

बी-4, कुतुब सांस्थानिक क्षेत्र, नई दिल्ली-110 016

◆ विद्यापीठ पञ्चाङ्ग ◆	◆ विषय-सूची ◆	◆ विक्रम संवत् २०७८ ◆
संक्षिप्त-परिचय	१ विंशोत्तरी-दशान्तर्दशा-चक्र	१३३ चन्द्रवास, योगिनीवास, दिक्शूल, नक्षत्र-शूल,
प्रस्तावना	२-३ नवीन-प्राचीन वर्ष-प्रवेश सारिणी	१३४ लग्न-विचार व यात्रा प्रस्थान-विचार १६१-१६२
विद्यापीठ-पञ्चाङ्ग की विषय सूची	४ मुद्दादशा, योगिनीमुद्दादशा, त्रिराशिपति-चक्र	१३४ राहुमुखज्ञान, गृहारम्भ विचार,
संवत्सरादि फल	५-१२ वर्षफल निर्माण-विधि	१३५ चौघडिया मुहूर्त-चक्र १६२-१६३
शनि की साढ़ेसाती व द्वैय्या का फल	१२-१४ लग्नसारिणी अक्षांश	१३६-१४१ चैत्रादि मासानुसार गृहारम्भ फल, वत्स-चक्र,
आय-व्यय बोधक चक्र	१५ दशमलग्नसारिणी	१४२ कुआं खोदने या नल लगाने का मुहूर्त १६४
मेषादि द्वादश राशियों का मासिक फल	१६-३२ ग्रहमैत्री-चक्र, सिद्धयादियोग-चक्र,	१६४ द्वारस्थापन विचार, जीर्ण-नूतन गृह प्रवेश-
वि० संवत् २०७८ के व्रत-पर्व एवं उत्सव	३३-४१ अन्धाक्षादिसंज्ञा, शिववास	१४३ मुहूर्त, कुम्भ-चक्र व दूकान (विपणि) मुहूर्त १६५
वि.सं. २०७८ के वर्गीकृत व्रत-पर्वों की सूची	४२-४३ विविध मुहूर्तों का विचार	व्यापार प्रारम्भ, नौकरी, मुकदमा, मशीनरी,
ग्रहों के राशि एवं नक्षत्रचार वि.सं.-२०७८	४४-४५ गर्भाधान, पुंसवन-सीमन्त, स्तनपान का मुहूर्त	१४४ पशुक्रय, मन्दिर निर्माण व जलाशयारामसुरप्रतिष्ठा
ग्रहों के वक्रत्व-मार्गत्व एवं उदयास्त	४६ जलपूजन जातकर्म-नामकरण, निष्क्रमण तथा	मुहूर्त, जपनीय- चुल्लिचक्र विचार, हल प्रवहण
सर्वार्थसिद्धि-गुरुपुष्य-रविपुष्य-त्रिपुष्कर	भूमि पर प्रथमोपवेशन का मुहूर्त-विचार	१४५ मुहूर्त, बीजवपन मुहूर्त, राहु नक्षत्र से बीजोपि चक्र,
द्विपुष्कर-अमृतसिद्धि, सिद्धियोग,	अन्नप्राशन, कर्णवेध तथा मुण्डन संस्कार का विचार	ग्रहों के दान समय, जपसंख्या, औषधसेवन मुहूर्त,
अमृतयोग एवं रवियोग	४७-५३ नासिकाछेदन, अक्षरारम्भ, विद्यारम्भमुहूर्त	वाहन आरोहण मुहूर्त १६६-१६७
वि.सं. २०७८ दैनिक राहुकाल सारिणी	५४-५७ का विचार	१६८ मन्त्र एवं हवन-समिधा ज्ञानार्थ-चक्र १६८
क्रांति-चर-वेलांतर-स्पष्टान्तर सारिणी	५८-६१ उपनयन, विवाह-संस्कार का विचार	१४८ भारत के प्रमुख नगरों के पलभा, अक्षांश,
वि० संवत् २०७८ के ग्रहण का विवरण	६२-६५ वर-कन्या का जन्मपत्रिका मेलापक, दुष्टभकूट,	१६९-१७० रेखांश एवं देशान्तर १६९-१७०
संदिग्ध व्रत-पर्व निर्णय वि० संवत् २०७८	६६-६८ गणकूट, ग्रहकूट का परिहार	१४९ लग्नसाधन के लिए पलभा से चरखण्ड तथा
वि.सं. २०७८ के माङ्गलिक मुहूर्तों का विवरण	६९ नाड़ी-गणदोष का परिहार, वरवरण, कन्या-वरण	स्वदेशीय उदयमान बनाने की विधि १७०
वि.सं. २०७८ के विवाहादि मुहूर्त	७०-८३ का मुहूर्त एवं विवाह मुहूर्तोंपयोगी त्रिबलशुद्धि	१५० लघुरित्य सारिणी १७१-१७२
गण्ड-मूलादि जन्म विचार	८४ वधूप्रवेश तथा द्विरागमन-मुहूर्त का विचार	१५१ अभीष्ट स्थान के सूर्योदय तथा इष्टकाल बनाने
विक्रम-संवत् २०७८ का पञ्चाङ्ग	८५-१०८ जन्माक्षर-चक्र	१५२-१५४ की विधि १७३-१७४
वि० संवत् २०७८ के दैनिक स्पष्ट ग्रह	१०९-१२२ मेलापक-सारिणी	१५५-१५८ विभिन्न अंगों पर पल्ली (छिपकली/किरल)
दैनिक लग्न सारिणी	१२३-१२९ मंगलीदोष-विचार, मंगलीदोष-परिहार	१५९ गिरने का फल एवं उपचार, छींक विचार १७५
षड्वर्ग-चक्र	१३०-१३९ विवाहादि कार्यों में सूर्य, चन्द्र व गुरु	जन्मकुण्डली एवं वर्ष कुण्डली में

विक्रम संवत् २०७८, ईश्वीय सन् २०२१ - २२ व्रत, पर्व एवं उत्सव

चैत्र शुक्ल पक्ष (दि. १३ अप्रैल से २७ अप्रैल २०२१ ई.)				चैत्र कृष्ण पक्ष (दि. २८ अप्रैल से ११ मई २०२१ ई.)			
तिथि	दिनाङ्क	वार	व्रत, पर्व एवं उत्सव	तिथि	दिनाङ्क	वार	व्रत, पर्व एवं उत्सव
प्रतिपदा	१३ अप्रैल	मंगल	वासन्तिक नवरात्र प्रा., घटस्थापन, गुड़ी पड़वा, युगादि भारतीय नववर्षारम्भ वैशाखी, रामायण नवाह प्रा., कल्पादि, चन्द्रदर्शन, मेष संक्रान्ति २६:३३ बजे।	प्रतिपदा	२८ अप्रैल	बुध	प्रतिपदाक्षय
				द्वितीया	२९ अप्रैल	गुरु	चन्द्रोदय २१:४९ बजे, चतुर्थी व्रत।
				पंचमी	१ मई	शनि	श्रमिक दिवस।
				षष्ठी	२ मई	रवि	कोकिला षष्ठी, आर्यभट जयन्ती।
द्वितीया	१४ अप्रैल	बुध	मेष सं. पुण्यकाल सूर्योदय से मध्याह्न तक, सिन्धारा, झूलेलाल जयन्ती, अम्बेडकर जयन्ती।	सप्तमी/अष्टमी	३ मई	सोम	शर्करा सप्तमी, कालाष्टमी।
				अष्टमी	४ मई	मंगल	शीतलाष्टमी।
तृतीया	१५ अप्रैल	गुरु	मत्स्य जयन्ती (अपराह्न काल), गणगौरी तृतीया, मन्वादि, हिमाचल दिवस।	एकादशी	७ मई	शुक्र	वरूथिनी एकादशी व्रत (स.), वल्लभाचार्य जयन्ती।
चतुर्थी	१६ अप्रैल	शुक्र	विनायक चतुर्थी, रोहिणी व्रत।	द्वादशी	८ मई	शनि	शनि प्रदोष व्रत।
षष्ठी	१८ अप्रैल	रवि	यमुना छठ, स्कन्द षष्ठी।	त्रयोदशी	९ मई	रवि	मास शिवरात्रि।
अष्टमी	२० अप्रैल	मंगल	महानिशा पूजा, दुर्गाष्टमी, मेला मनसा देवी, मेला बाहुफोर्ट जम्मू।	अमावस्या	११ मई	मंगल	भौमवती अमावस्या।
नवमी	२१ अप्रैल	बुध	श्री रामनवमी व्रत, श्री राम जयन्ती (मध्याह्न काल), श्री तारा जयन्ती, (औली जैन प्रा.), रामायण नवाह समा., नवरात्र समा.।	वैशाख शुक्ल पक्ष (दि. १२ मई से २६ मई २०२१ ई.)			
दशमी	२२ अप्रैल	गुरु	नवरात्र व्रत पारणा।	द्वितीया	१३ मई	गुरु	चन्द्रदर्शन, रोहिणी व्रत, ईद उल फित्तर।
एकादशी	२३ अप्रैल	शुक्र	कामदा एकादशी व्रत। (सर्वेषाम्)	द्वितीया/तृतीया	१४ मई	शुक्र	परशुराम जयन्ती (प्रदोष काल), वृष संक्रान्ति २३/२५ बजे, सं. पुण्यकाल मध्याह्नोत्तर।
द्वादशी	२४ अप्रैल	शनि	शनि प्रदोष व्रत।	तृतीया	१५ मई	शनि	अक्षय तृतीया, त्रेतायुगादि, बद्री केदार यात्रा, मातङ्गी जयन्ती, विनायक चतुर्थी।
त्रयोदशी	२५ अप्रैल	रवि	महावीर जयन्ती (जैन), अनङ्ग त्रयोदशी।	पंचमी	१७ मई	सोम	आद्य गुरु शंकराचार्य जयन्ती, सूरदास जयन्ती, रामानुज जयन्ती।
चतुर्दशी	२६ अप्रैल	सोम	पूर्णमा व्रत।	सप्तमी	१९ मई	बुध	गंगोत्पत्ति, गंगा सप्तमी।
पूर्णमा	२७ अप्रैल	मंगल	सत्यव्रत, मन्वादि, सिद्धाचल यात्रा, हनुमज्जयन्ती (दाक्षिणात्य), औली जैन समा., वैशाख स्नान प्रा.।	अष्टमी	२० मई	गुरु	दुर्गाष्टमी (मध्याह्न व्यापिनी), श्री बगलामुख जयन्ती।

विक्रम संवत् २०७८ के वर्गीकृत व्रत, पर्वों की सूची

॥ विनायक चतुर्थी व्रत ॥		॥ दुर्गाष्टमी व्रत ॥		॥ एकादशी व्रत ॥			
चैत्र शु. चतुर्थी १६ दिसम्बर २०२१ ई.	चैत्र शु. अष्टमी २० अप्रैल २०२१ ई.	चैत्र शु. कामदा २३ अप्रैल २०२१ ई.	माघ कृ. षट्तिला (स्म.+वै.) २८ जन. २०२२ ई.	वैशाख शु. चतुर्थी १५ मई "	वैशाख शु. अष्टमी २० मई "	माघ कृ. षट्तिला (नि.) २६ जन "	
ज्येष्ठ शु. चतुर्थी १४ जून "	ज्येष्ठ शु. अष्टमी १८ जून "	वैशाख कृ. वरूथिनी ०७ मई "	माघ शु. जया १२ फरवरी "	वैशाख शु. मोहिनी (स्म.) २२ मई "	वैशाख शु. अष्टमी २० मई "	फाल्गुन कृ. विजया (स्म.) २६ फरवरी "	
आषाढ़ शु. चतुर्थी १३ जुलाई "	आषाढ़ शु. अष्टमी १७ जुलाई "	वैशाख शु. मोहिनी (वै.) २३ मई "	फाल्गुन कृ. विजया (वै.+नि.) २७ फरवरी "	ज्येष्ठ कृ. अपरा ०६ जून "	आषाढ़ शु. अष्टमी १७ जुलाई "	फाल्गुन शु. आमलकी १४ मार्च "	
श्रावण शु. चतुर्थी १२ अगस्त "	श्रावण शु. अष्टमी १६ अगस्त "	ज्येष्ठ शु. निर्जला २१ जून "	चैत्र कृ. पापमोचिनी २८ मार्च "	भाद्रपद शु. अष्टमी १४ सितम्बर "	श्रावण शु. अष्टमी १६ अगस्त "	॥ प्रदोष व्रत ॥	
भाद्रपद शु. चतुर्थी १० सितम्बर "	भाद्रपद शु. अष्टमी १४ सितम्बर "	आषाढ़ कृ. योगिनी ०५ जुलाई "	चैत्र शु. त्रयोदशी २५ अप्रैल २०२१ ई.	आश्विन शु. अष्टमी १३ अक्टूबर "	आषाढ़ शु. अष्टमी १६ अगस्त "	वैशाख कृ. " ०८ मई "	
आश्विन शु. चतुर्थी ०६ अक्टूबर "	आश्विन शु. अष्टमी १३ अक्टूबर "	आषाढ़ शु. देवशयनी २० जुलाई "	वैशाख शु. " २४ मई "	कार्तिक शु. चतुर्थी ०८ नवम्बर "	श्रावण कृ. कामिका ०४ अगस्त "	ज्येष्ठ कृ. " ०७ जून "	
कार्तिक शु. चतुर्थी ०८ नवम्बर "	कार्तिक शु. अष्टमी ११ नवम्बर "	श्रावण कृ. पुत्रदा (स्म.+वै.) १८ अगस्त "	ज्येष्ठ शु. " २२ जून "	मार्गशीर्ष शु. चतुर्थी ०७ दिसम्बर "	श्रावण शु. पुत्रदा (नि.) १६ अगस्त "	आषाढ़ कृ. " ०७ जुलाई "	
मार्गशीर्ष शु. चतुर्थी ०७ दिसम्बर "	मार्गशीर्ष शु. अष्टमी ११ दिसम्बर "	भाद्रपद कृ. अजा ०३ सितम्बर "	आषाढ़ शु. " २१ जुलाई "	पौष शु. चतुर्थी ०६ जनवरी २०२२ ई.	भाद्रपद शु. पार्श्व परिवर्तिनी १७ सितम्बर "	श्रावण कृ. " ०५ अगस्त "	
पौष शु. चतुर्थी ०६ जनवरी २०२२ ई.	पौष शु. अष्टमी १० जनवरी २०२२ ई.	भाद्रपद शु. इन्दिरा ०२ अक्टूबर "	श्रावण कृ. " २० अगस्त "	माघ शु. चतुर्थी ०४ फरवरी "	आश्विन कृ. देवोत्थान (स्या.) १४ नवम्बर "	भाद्रपद कृ. " ०४ सितम्बर "	
माघ शु. चतुर्थी ०४ फरवरी "	माघ शु. अष्टमी ०८ फरवरी "	आश्विन शु. पापांकुशा १६ अक्टूबर "	भाद्रपद शु. " १८ सितम्बर "	फाल्गुन शु. चतुर्थी ०६ मार्च "	कार्तिक शु. देवोत्थान (वै.+नि.) १५ नवम्बर "	आश्विन कृ. " ०४ अक्टूबर "	
फाल्गुन शु. चतुर्थी ०६ मार्च "	फाल्गुन शु. अष्टमी १० मार्च "	कार्तिक कृ. रमा ०१ नवम्बर "	आश्विन कृ. " ०४ अक्टूबर "	॥ संकष्ट चतुर्थी व्रत ॥		आश्विन शु. " १७ अक्टूबर "	
॥ संकष्ट चतुर्थी व्रत ॥		॥ कालाष्टमी व्रत ॥		वैशाख कृ. चतुर्थी २६ अप्रैल २०२१ ई.	वैशाख कृ. अष्टमी ०३ मई २०२१ ई.	कार्तिक कृ. " ०२ नवम्बर "	
वैशाख कृ. चतुर्थी २६ अप्रैल २०२१ ई.	वैशाख कृ. अष्टमी ०३ मई २०२१ ई.	आश्विन शु. मार्गशीर्ष कृ. उत्पन्ना (स्या.+वै.) ३० नवम्बर "	आश्विन कृ. " ०२ नवम्बर "	ज्येष्ठ कृ. चतुर्थी २६ मई "	ज्येष्ठ कृ. अष्टमी ०२ जून "	मार्गशीर्ष कृ. " १७ अक्टूबर "	
आषाढ़ कृ. चतुर्थी २७ जून "	आषाढ़ कृ. अष्टमी ०१ जुलाई "	मार्गशीर्ष कृ. उत्पन्ना (नि.) ०१ दिसम्बर "	आश्विन शु. " १६ नवम्बर "	श्रावण कृ. चतुर्थी २७ जुलाई "	श्रावण कृ. अष्टमी ३१ जुलाई "	कार्तिक कृ. " ०२ नवम्बर "	
श्रावण कृ. चतुर्थी २७ जुलाई "	श्रावण कृ. अष्टमी ३१ जुलाई "	पौष कृ. अष्टमी २६ दिसम्बर "	कार्तिक कृ. " १६ नवम्बर "	भाद्रपद कृ. चतुर्थी २५ अगस्त "	भाद्रपद कृ. अष्टमी ३० अगस्त "	पौष कृ. " १६ नवम्बर "	
भाद्रपद कृ. चतुर्थी २५ अगस्त "	भाद्रपद कृ. अष्टमी ३० अगस्त "	माघ कृ. अष्टमी २५ जनवरी २०२२ ई.	मार्गशीर्ष कृ. " १६ नवम्बर "	आश्विन कृ. चतुर्थी २४ सितम्बर "	आश्विन कृ. अष्टमी २८ सितम्बर "	माघ कृ. " २१ जनवरी २०२२ ई.	
आश्विन कृ. चतुर्थी २४ सितम्बर "	आश्विन कृ. अष्टमी २८ सितम्बर "	फाल्गुन कृ. अष्टमी २३ फरवरी "	मार्गशीर्ष शु. मोक्षदा १४ दिसम्बर "	कार्तिक कृ. चतुर्थी २४ अक्टूबर "	कार्तिक कृ. अष्टमी २८ अक्टूबर "	फाल्गुन कृ. " १६ फरवरी "	
कार्तिक कृ. चतुर्थी २४ अक्टूबर "	कार्तिक कृ. अष्टमी २८ अक्टूबर "	चैत्र कृ. चतुर्थी २१ मार्च "	पौष कृ. सफला ३० दिसम्बर "	मार्गशीर्ष कृ. चतुर्थी २३ नवम्बर "	मार्गशीर्ष कृ. अष्टमी २७ नवम्बर "	चैत्र कृ. " २१ मार्च "	
मार्गशीर्ष कृ. चतुर्थी २३ नवम्बर "	मार्गशीर्ष कृ. अष्टमी २७ नवम्बर "		पौष शु. पुत्रदा १३ जनवरी २०२२ ई.	पौष कृ. चतुर्थी २२ दिसम्बर "	पौष कृ. अष्टमी २६ दिसम्बर "		
पौष कृ. चतुर्थी २२ दिसम्बर "	पौष कृ. अष्टमी २६ दिसम्बर "			माघ कृ. चतुर्थी २१ जनवरी २०२२ ई.	माघ कृ. अष्टमी २५ जनवरी २०२२ ई.		
माघ कृ. चतुर्थी २१ जनवरी २०२२ ई.	माघ कृ. अष्टमी २५ जनवरी २०२२ ई.			फाल्गुन कृ. चतुर्थी १६ फरवरी "	फाल्गुन कृ. अष्टमी २३ फरवरी "		
फाल्गुन कृ. चतुर्थी १६ फरवरी "	फाल्गुन कृ. अष्टमी २३ फरवरी "			चैत्र कृ. चतुर्थी २१ मार्च "	चैत्र कृ. अष्टमी २५ मार्च "		
चैत्र कृ. चतुर्थी २१ मार्च "	चैत्र कृ. अष्टमी २५ मार्च "						

विक्रम संवत् २०७८ के वर्गीकृत व्रत, पर्वों की सूची

॥ मास शिवरात्रि ॥		॥ सत्यनारायण व्रत ॥		॥ संक्रान्तियों का पुण्यकाल ॥		॥ दशावतार जयन्तियाँ ॥	
मार्गशीर्ष शु.	त्रयोदशी १६ दिसम्बर २०२१ ई.	श्रावण कृ.	अमावस्या ०८ अगस्त २०२१ ई.	ज्येष्ठ शु.	पूर्णिमा २४ जून २०२१ ई.	॥ दशावतार जयन्तियाँ ॥	
पौष कृ.	" ३१ दिसम्बर "	भाद्रपद "	" ०६ सितम्बर "	आषाढ़ "	" २३ जुलाई "	श्री मत्स्य जय. चै.शु.३ १५ अप्रैल २०२१ ई.	
पौष शु.	" १५ जनवरी २०२२ ई.	आश्विन "	" ०६ अक्टूबर "	श्रावण "	" २१ अगस्त "	श्रीराम जय. चै.शु.६ २१ अप्रैल "	
माघ कृ.	" ३० जनवरी "	कार्तिक "	" ०४ नवम्बर "	भाद्रपद "	" २० सितम्बर "	श्री परशुराम जय. वै.शु.३ १४ मई "	
माघ शु.	" १४ फरवरी "	मार्गशीर्ष "	" ०४ दिसम्बर "	आश्विन "	" २० अक्टूबर "	श्री नृसिंह जय. वै.शु.१४ २५ मई "	
फाल्गुन कृ.	" २८ फरवरी "	पौष "	" ०२ जन.२०२२ ई.	कार्तिक "	" १८ नवम्बर "	श्री बुद्ध जय. वै.शु.१५ २६ मई "	
फाल्गुन शु.	" १५ मार्च "	माघ "	" ३१ जनवरी "	मार्गशीर्ष "	" १८ दिसम्बर "	श्री कूर्म जय. वै.शु.१५ २६ मई "	
चैत्र कृ.	" २६ मार्च "	फाल्गुन "	" ०२ मार्च "	पौष "	" १७ जनवरी २०२२ ई.	श्री कल्कि जय. श्रा.शु.६ १३ अगस्त "	
॥ मास शिवरात्रि ॥		॥ सत्यनारायण व्रत ॥		॥ संक्रान्तियों का पुण्यकाल ॥		श्री कृष्ण जय. भा.शु.८ ३० अगस्त "	
शाख कृ.	चतुर्दशी ०६ मई २०२१ ई.	चैत्र शु.	पूर्णिमा २७ अप्रैल २०२१ ई.	माघ "	" १६ फरवरी "	श्री वाराह जय. भा.शु.३ ०६ सितम्बर "	
ज्येष्ठ "	" ०८ जून "	वैशाख "	" २६ मई "	फाल्गुन "	" १७ मार्च "	श्री वामन जय. भा.शु.१२ १७ सितम्बर "	
आषाढ़ "	" ०८ जुलाई "	ज्येष्ठ "	" २४ जून "	॥ संक्रान्तियों का पुण्यकाल ॥		॥ दशमहाविद्या जयन्तियाँ ॥	
श्रावण "	" ०६ अगस्त "	आषाढ़ "	" २४ जुलाई "	मेष १४ अप्रैल २०२१ ई.	सूर्योदय से	श्री तारा जय. चै.शु.६ २१ अप्रैल २०२१ ई.	
भाद्रपद "	" ०५ सितम्बर "	श्रावण "	" २२ अगस्त "	वृष १४ मई "	मध्याह्नोत्तर	श्री मातंगी जय. वै.शु.३ १५ मई "	
आश्विन "	" ०४ अक्टूबर "	भाद्रपद "	" २० सितम्बर "	मिथुन १५ जून "	मध्याह्न तक	श्री बगलामुखी जय. वै.शु.८ २० मई "	
कार्तिक "	" ०३ नवम्बर "	आश्विन "	" २० अक्टूबर "	कर्क १६ जुलाई "	सूर्यो. से १६:५३ तक	श्री छिन्नमस्तका जय. वै.शु.१४ २५ मई "	
मार्गशीर्ष "	" ०२ दिसम्बर "	कार्तिक "	" १६ नवम्बर "	सिंह १७ अगस्त "	मध्याह्न तक	श्री धूमावती जय. ज्ये.शु.८ १८ जून "	
पौष "	" ०१ जनवरी २०२२ ई.	मार्गशीर्ष "	" १६ दिसम्बर "	कन्या १७ सितम्बर "	मध्याह्न तक	श्री काली जय. भा.कृ.८ ३० अगस्त "	
माघ "	" ३० जनवरी "	पौष "	" १७ जनवरी २०२२ ई.	तुला १७ अक्टूबर "	६:१२ से १७:१२ तक	श्री भुवनेश्वरी जय. भा.शु.१२ १८ सितम्बर "	
फाल्गुन "	" ०१ मार्च "	माघ "	" १६ फरवरी "	वृश्चिक १६ नवम्बर "	सूर्यो. से १३:०३ तक	श्री कमला जय. का.कृ.३० ०४ नवम्बर "	
चैत्र "	" ३० मार्च "	फाल्गुन "	" १८ मार्च "	धनु १६ दिसम्बर "	१०:०८ तक	श्री त्रिपुरभैखी जय. मा.शु.१५ १८ दिसम्बर "	
॥ अमावस्या श्राद्धादि ॥		॥ पूर्णिमा व्रत ॥		मकर १४ जनवरी २०२२ ई.	सूर्योदय तक	डॉ. सुशील कुमार सह-आचार्य ज्योतिष-विभाग	
शाख कृ.	अमावस्या ११ मई २०२१ ई.	चैत्र शु.	पूर्णिमा २६ अप्रैल २०२१ ई.	कुम्भ १३ फरवरी "	सूर्योदय से		
ज्येष्ठ "	" १० जून "	वैशाख "	" २५ मई "	मीन १५ मार्च "	सूर्योदय से		
आषाढ़ "	" ०६ जुलाई "						

ग्रहों के राशि एवं नक्षत्रचार (भा. स्टैं.टा.) विक्रम संवत् २०७८

॥ निरयण सूर्य संक्रमण (राशिचार) ॥				॥ बुध राशिचार ॥				॥ शुक्र राशिचार ॥				२२.११.२०२१ सोम धनु ०८:०४			
दिनाङ्क	वार	राशि	प्रा. समय	दिनाङ्क	वार	राशि	प्रा. समय	दिनाङ्क	वार	राशि	प्रा. समय	२१.१२.२०२१ मंगल मकर २१:२६	२०.०१.२०२२ गुरु कुम्भ ०८:०६	१८.०२.२०२२ शुक्र मीन २२:१३	२०.०३.२०२२ रवि मेष २१:०३
१३.०४.२०२१	मंगल	मेष	२६:३३	१६.०.२०२१	शुक्र	मेष	२०:५८	०४.०५.२०२१	मंगल	वृष	१३:३६				
१४.०५.२०२१	शुक्र	वृष	२३:२५	३०.०४.२०२१	शुक्र	वृष	२६:४१	२८.०५.२०२१	शुक्र	मिथुन	२४:०१				
१५.०६.२०२१	मंगल	मिथुन	०६:०१	२६.०५.२०२१	बुध	मिथुन	०८:३१	२२.०६.२०२१	मंगल	कर्क	१४:२२				
१६.०७.२०२१	शुक्र	कर्क	१६:५३	०२.०६.२०२१	बुध	वृष	२६:३४	१७.०७.२०२१	शनि	सिंह	०६:२६				
१६.०८.२०२१	सोम	सिंह	२५:१७	०७.०७.२०२१	बुध	मिथुन	११:१३	११.०८.२०२१	बुध	कन्या	११:३२				
१६.०९.२०२१	गुरु	कन्या	२५:१३	२५.०७.२०२१	रवि	कर्क	११:४२	०५.०९.२०२१	रवि	तुला	२४:५०				
१७.१०.२०२१	रवि	तुला	१३:१२	०८.०८.२०२१	रवि	सिंह	२५:३३	०२.१०.२०२१	शनि	वृश्चिक	०६:४७				
१६.११.२०२१	मंगल	वृश्चिक	१३:०३	२६.०८.२०२१	गुरु	कन्या	११:१६	३०.१०.२०२१	शनि	धनु	१६:११				
१६.१२.२०२१	गुरु	धनु	२७:४४	२२.०९.२०२१	बुध	तुला	०८:१०	०८.१२.२०२१	बुध	मकर	१३:५१				
१४.०१.२०२२	शुक्र	मकर	१४:२६	०१.१०.२०२१	शुक्र	कन्या	२७:०१	३०.१२.२०२१	गुरु	धनु	०७:५६				
१२.०२.२०२२	शनि	कुम्भ	२७:२७	०२.११.२०२१	मंगल	तुला	०६:५४	२७.०२.२०२२	रवि	मकर	१०:२०				
१४.०३.२०२२	सोम	मीन	२४:१६	२०.११.२०२१	शनि	वृश्चिक	२८:५०	३१.०३.२०२२	गुरु	कुम्भ	०८:४१				
॥ मंगल राशिचार ॥				०६.१२.२०२१	गुरु	धनु	३०:०५	॥ सायन सूर्य संक्रमण (राशिचार) ॥				२०.०८.२०२१ सोम पुन. २६:१७			
दिनाङ्क	वार	राशि	प्रा. समय	२६.१२.२०२१	बुध	मकर	११:३१	दिनाङ्क	वार	राशि	प्रा. समय	१६.०७.२०२१ सोम पुष्य २८:४५	०२.०८.२०२१ सोम आश्ले. २७:४२	१६.०८.२०२१ सोम मघा २५:१७	३०.०८.२०२१ सोम पू.फा. २१:२०
१३.०४.२०२१	मंगल	मिथुन	२५:१४	०६.०३.२०२२	रवि	कुम्भ	११:२२	१६.०४.२०२१	सोम	वृष	२६:०३	२७.०९.२०२१ सोम चित्रा ०६:४२	०२.०९.२०२१ सोम आश्ले. २७:४२	१६.०९.२०२१ सोम मघा २५:१७	३०.०९.२०२१ सोम पू.फा. २१:२०
०२.०६.२०२१	बुध	कर्क	०६:५२	२४.०३.२०२२	गुरु	मीन	१०:५७	२०.०५.२०२१	गुरु	मिथुन	२५:०७	१३.०६.२०२१ सोम उ.फा. १५:०७	१६.०९.२०२१ सोम मघा २५:१७	३०.०९.२०२१ सोम पू.फा. २१:२०	
२०.०७.२०२१	मंगल	सिंह	१७:५५	॥ गुरु राशिचार ॥				२१.०६.२०२१	सोम	कर्क	०६:०२	२७.०९.२०२१ सोम चित्रा ०६:४२	०२.१०.२०२१ सोम आश्ले. २७:४२	१६.०९.२०२१ सोम मघा २५:१७	३०.०९.२०२१ सोम पू.फा. २१:२०
०५.०९.२०२१	रवि	कन्या	२७:५८	दिनाङ्क	वार	राशि	प्रा. समय	१९.०४.२०२१	सोम	वृष	२६:०३	२७.०९.२०२१ सोम चित्रा ०६:४२	०२.१०.२०२१ सोम आश्ले. २७:४२	१६.०९.२०२१ सोम मघा २५:१७	३०.०९.२०२१ सोम पू.फा. २१:२०
२१.१०.२०२१	गुरु	तुला	२६:०२	१४.०६.२०२१	मंगल	मकर	१४:२१	२०.०५.२०२१	गुरु	मिथुन	२५:०७	१०.१०.२०२१	रवि	स्वा. १६:३८	३०.०९.२०२१ सोम पू.फा. २१:२०
०४.१२.२०२१	शनि	वृश्चिक	२६:५८	२०.११.२०२१	शनि	कुम्भ	२३:३१	२१.०६.२०२१	सोम	कर्क	०६:०२	२३.१०.२०२१	शनि	विशा. ३०:१३	३०.०९.२०२१ सोम पू.फा. २१:२०
१६.०१.२०२२	रवि	धनु	१६:३१					२२.०७.२०२१	गुरु	सिंह	१६:५६	०६.११.२०२१	शनि	विशा. १४:२०	३०.०९.२०२१ सोम पू.फा. २१:२०
२६.०२.२०२२	शनि	मकर	१५:५६					२२.०८.२०२१	रवि	कन्या	२७:०५	१६.११.२०२१	शुक्र	अनु. २०:२५	३०.०९.२०२१ सोम पू.फा. २१:२०
								२२.०९.२०२१	गुरु	सिंह	१६:५६	०२.१२.२०२१	गुरु	ज्ये. २४:४५	३०.०९.२०२१ सोम पू.फा. २१:२०
								२२.०८.२०२१	रवि	कन्या	२७:०५	१५.१२.२०२१	बुध	मूल २७:४४	३०.०९.२०२१ सोम पू.फा. २१:२०
								२२.०६.२०२१	बुध	तुला	२४:५१	२८.१२.२०२१	मंगल	पू.षा. ३०:०२	३०.०९.२०२१ सोम पू.फा. २१:२०
								२३.१०.२०२१	शनि	वृश्चिक	१०:२१				३०.०९.२०२१ सोम पू.फा. २१:२०

ग्रहों के राशि एवं नक्षत्रचार (भा. स्टैं.टा.) विक्रम संवत् २०७८

॥ बुध नक्षत्रचार ॥				॥ गुरु नक्षत्रचार ॥			
दिनाङ्क	वार	राशि	प्रा. समय	दिनाङ्क	वार	राशि	प्रा. समय
११.०१.२०२२	मंगल	उ.षा.	०७:५७	०५.०१.२०२२	बुध	श्रव.	१८:०२
२४.०१.२०२२	सोम	श्रव.	१०:२०	२२.०१.२०२२	शनि	उ.षा.	२५:१६
०६.०२.२०२२	रवि	धनि.	१३:२४	१८.०२.२०२२	शुक्र	श्रव.	३०:२२
१६.०२.२०२२	शनि	शत.	१७:५७	०१.०३.२०२२	मंगल	धनि.	२०:३१
०४.०३.२०२२	शुक्र	पू.भा.	२४:११	१०.०३.२०२२	गुरु	शत.	१६:४३
१८.०३.२०२२	शुक्र	उ.भा.	०८:३७	१८.०३.२०२२	शुक्र	पू.भा.	२१:०७
३१.०३.२०२२	गुरु	रेव.	१६:२५	२५.०३.२०२२	शुक्र	उ.भा.	२६:४२
॥ मंगल नक्षत्रचार ॥				॥ शनि नक्षत्रचार ॥			
दिनाङ्क	वार	राशि	प्रा. समय	दिनाङ्क	वार	राशि	प्रा. समय
२४.०४.२०२१	शनि	आर्द्रा	२५:३८	१६.०४.२०२१	शुक्र	अश्वि.	२०:५८
१६.०५.२०२१	रवि	पुन.	२३:०७	२२.०४.२०२१	गुरु	भरणी	२८:२४
०७.०६.२०२१	सोम	पुष्य	१७:०२	२६.०४.२०२१	गुरु	कृत्ति.	१३:२४
२६.०६.२०२१	मंगल	आश्ले.	०७:२८	०६.०५.२०२१	गुरु	रोहि.	१७:३५
२०.०७.२०२१	मंगल	मघा	१७:५५	१६.०५.२०२१	रवि	मृग.	१२:०३
१०.०८.२०२१	मंगल	पू.फा.	२३:३१	१६.०६.२०२१	बुध	रोहि.	२२:१६
३१.०८.२०२१	मंगल	उ.फा.	२३:०६	२८.०६.२०२१	सोम	मृग.	२४:३४
२१.०९.२०२१	मंगल	हस्त	१५:४५	१२.०७.२०२१	सोम	आर्द्रा	१५:४४
११.१०.२०२१	सोम	चित्रा	२४:३८	२०.०७.२०२१	मंगल	पुन.	११:५६
३१.१०.२०२१	रवि	स्वाति	२५:१८	२६.०७.२०२१	सोम	पुष्य	२६:०१
२०.११.२०२१	शनि	विशा.	१७:२७	०२.०८.२०२१	सोम	आश्ले.	१०:२३
०६.१२.२०२१	गुरु	अनु.	२५:०६	०८.०८.२०२१	शुक्र	मघा	२५:३३
२८.१२.२०२१	मंगल	ज्ये.	२४:४०	१६.०८.२०२१	गुरु	पु.फा.	०६:४६
१६.०१.२०२२	रवि	मूल	१६:३१	२४.०८.२०२१	मंगल	उ.फा.	०७:२६
०३.०२.२०२२	गुरु	पू.षा.	२५:१८	०२.०९.२०२१	गुरु	हस्त	१०:३१
२१.०२.२०२२	सोम	उ.षा.	२८:०१	१३.०९.२०२१	सोम	चित्रा	१५:४६
११.०३.२०२२	शुक्र	श्रव.	२५:३२	०८.१०.२०२१	शुक्र	हस्त	२७:३४
२६.०३.२०२२	मंगल	धनि.	१६:१६	२८.१०.२०२१	गुरु	चित्रा	१७:०१
				०६.११.२०२१	शनि	स्वा.	१६:३१
				१४.११.२०२१	रवि	विशा.	२३:११
				२३.११.२०२१	मंगल	अनु.	०७:०८
				०१.१२.२०२१	बुध	ज्ये.	१८:०१
				०६.१२.२०२१	गुरु	मूल	३०:०५
				१८.१२.२०२१	शनि	पू.षा.	१७:४१
				२६.१२.२०२१	रवि	उ.षा.	३०:४३

डॉ. सुशील कुमार
सह-आचार्य, ज्योतिष विभाग

ग्रहों के वक्रत्व-मार्गत्व एवं उदयास्त (भा. स्टैं.टा.) विक्रम संवत् २०४८

॥ ग्रहों का वक्रत्व - मार्गत्व ॥				॥ ग्रहों का उदयास्त ॥			
दिनाङ्क	वार	राशि	प्रा. समय	दिनाङ्क	वार	राशि	प्रा. समय
२६.०५.२०२१	बुध	२८:०४	वक्री	१५.१०.२०२१	बुध	उदय	१२:४२
२२.०६.२०२१	बुध	२७:३०	मार्गी	१२.११.२०२१	बुध	अस्त	११:०६
२७.०६.२०२१	बुध	१०:४०	वक्री	२०.१२.२०२१	बुध	उदय	०८:३३
१८.१०.२०२१	बुध	२०:४७	मार्गी	१८.०१.२०२२	बुध	अस्त	१२:०८
१४.०१.२०२२	बुध	१७:११	वक्री	२८.०१.२०२२	बुध	उदय	१६:५१
०४.०२.२०२२	बुध	०६:४३	मार्गी	१४.०३.२०२२	बुध	अस्त	२१:४६
२०.०६.२०२१	गुरु	२०:३५	वक्री	२२.०२.२०२२	गुरु	अस्त	१८:१२
१८.१०.२०२१	गुरु	११:००	मार्गी	२५.०३.२०२२	गुरु	उदय	०६:२२
१६.१२.२०२१	शुक्र	१६:०६	वक्री	१६.०४.२०२१	शुक्र	उदय	१८:४५
२६.०१.२०२२	शुक्र	१४:१६	मार्गी	०६.०१.२०२२	शुक्र	अस्त	१७:३४
२३.०५.२०२१	शनि	१४:४६	वक्री	११.०१.२०२२	शुक्र	उदय	०८:१८
११.१०.२०२१	शनि	०७:४७	मार्गी	२२.०१.२०२२	शनि	अस्त	१७:४७
॥ ग्रहों का उदयास्त ॥				२४.०२.२०२२	शनि	उदय	१८:५७
दिनाङ्क	वार	राशि	प्रा. समय				
२७.०४.२०२१	बुध	उदय	२४:५२				
०२.०६.२०२१	बुध	अस्त	१४:०३				
२२.०६.२०२१	बुध	उदय	२२:१६				
२३.०७.२०२१	बुध	अस्त	१६:५८				
१४.०८.२०२१	बुध	उदय	२०:१०				
२८.०६.२०२१	बुध	अस्त	२१:५४				

डॉ. सुशील कुमार
सह-आचार्य
(ज्योतिष विभाग)